



《申亞慎思辯論會》

鍾庭耀博士

香港大學 民意研究計劃 總監

2011年1月9日

公眾問卷調查

(樣本=3,000人以上)

樣本資料

訪問日期：2010年12月6至22日

訪問對象：18歲或以上操粵語的香港居民

調查方法：由訪員直接進行電話訪問，訪員在成功接觸目標住戶後，再從住戶內找出符合條件的人士接受訪問。

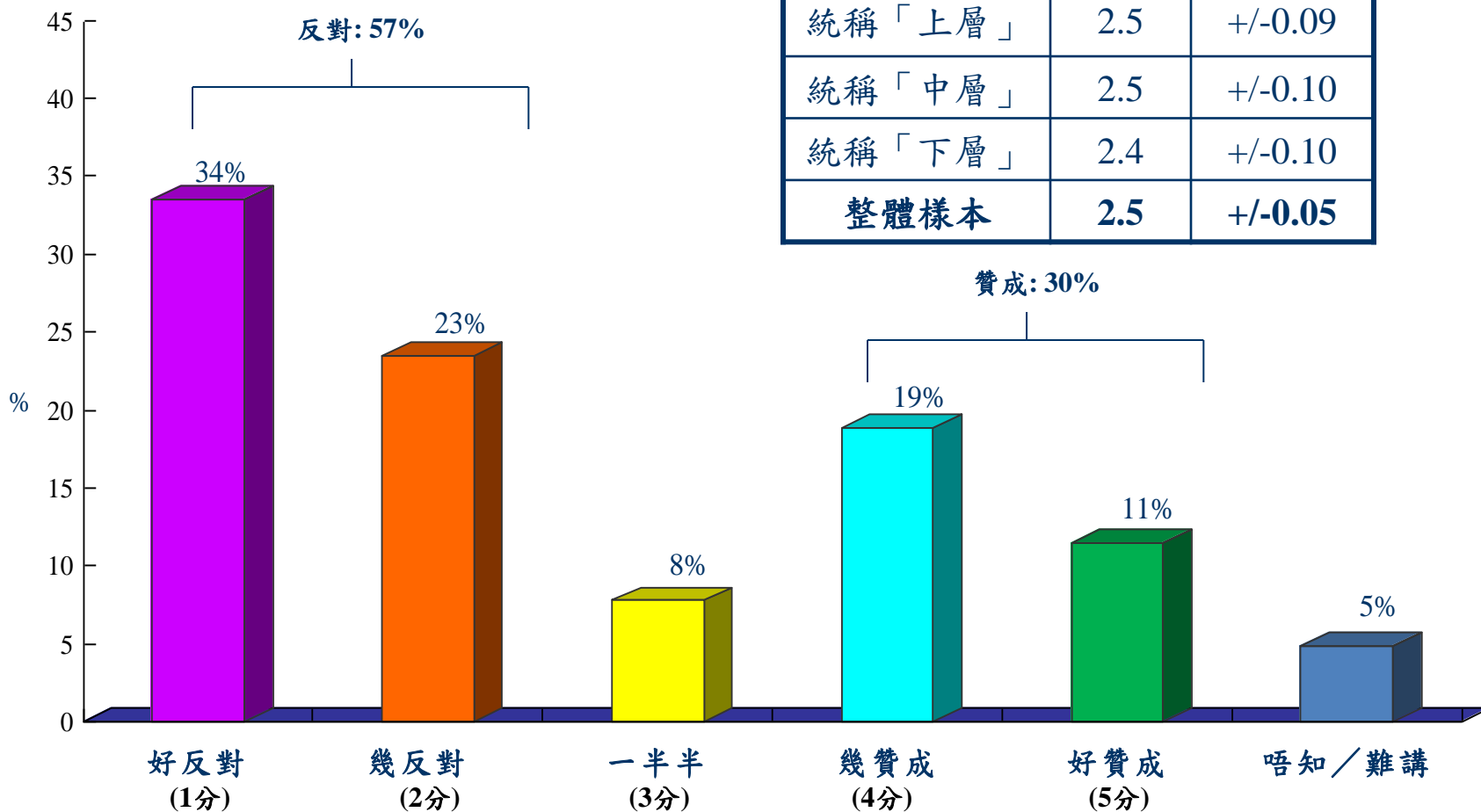
樣本數目：3,041 個成功個案

回應比率：66.2%

抽樣誤差：在95%置信水平下，少於 +/- 2.0個百分比

問題: 請問你傾向贊成定反對香港申辦2023年亞運會?

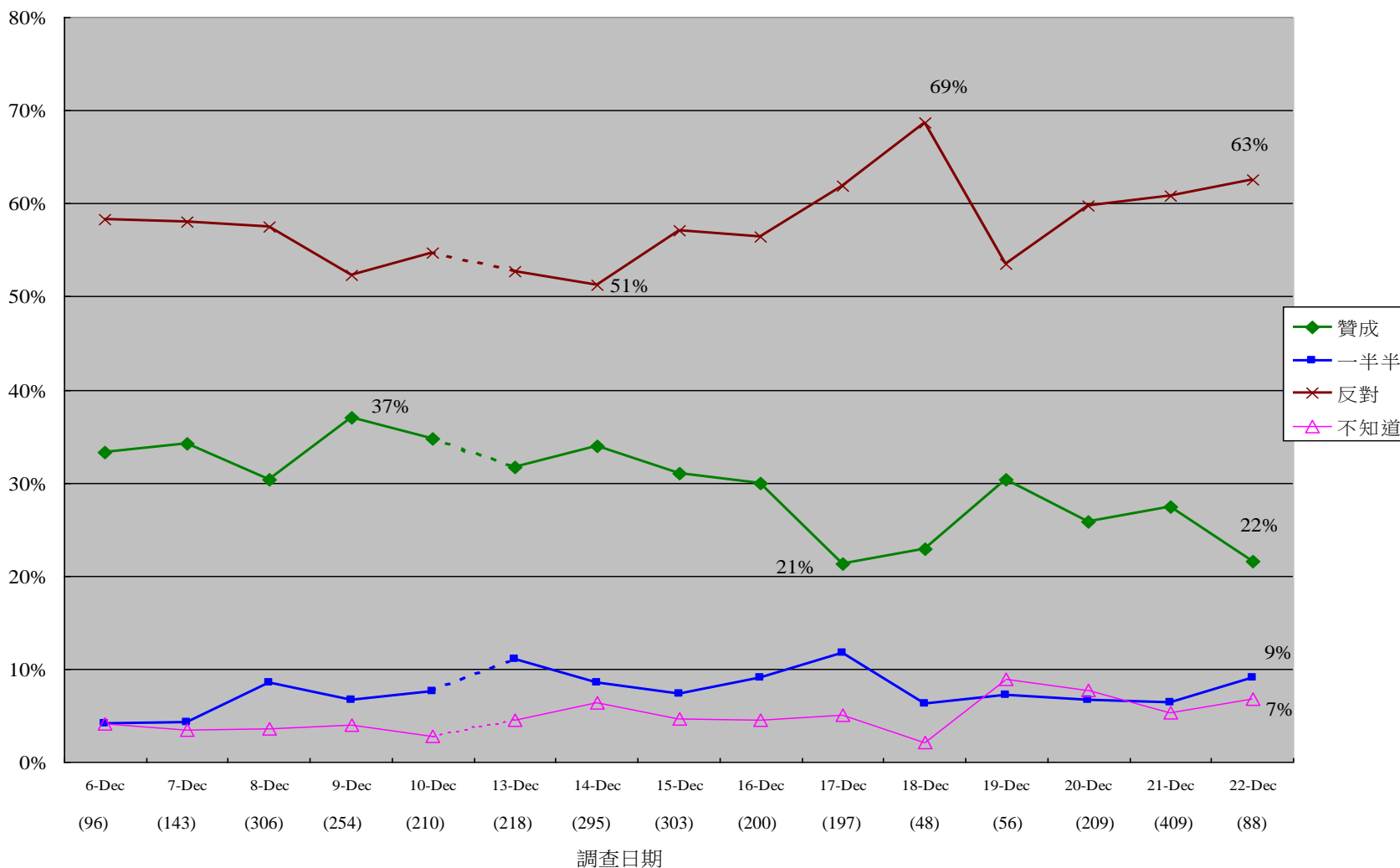
回答人數 = 3,032



統稱「上層」	2.5	+/-0.09
統稱「中層」	2.5	+/-0.10
統稱「下層」	2.4	+/-0.10
整體樣本	2.5	+/-0.05

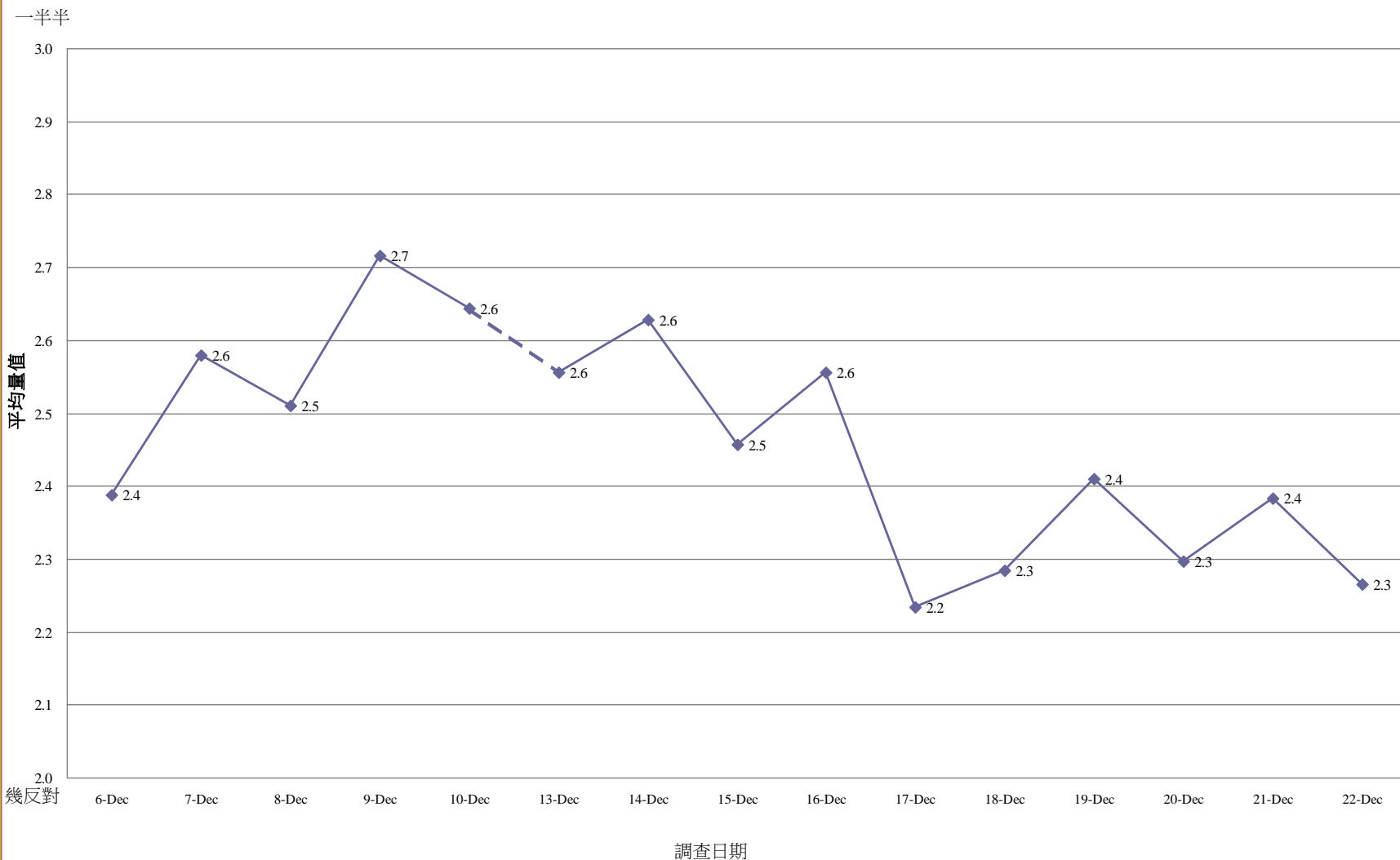
問題: 請問你傾向贊成定反對香港申辦2023年亞運會? -百分比按日分析

百分比



問題: 請問你傾向贊成定反對香港申辦2023年亞運會?

- 平均量值按日分析



問題: 請問你傾向贊成定反對香港申辦2023年亞運會?
-按被訪者年齡及社會階層之深入分析(以平均量值計)

社會階層	年齡			
	18-29歲	30-49歲	50歲或以上	合計
統稱「上層」	3.0 (174)	2.5 (481)	2.4 (374)	2.5 (1,028)
統稱「中層」	2.7 (188)	2.4 (374)	2.4 (317)	2.5 (879)
統稱「下層」	2.5 (192)	2.4 (267)	2.3 (392)	2.4 (850)
合計	2.7 (554)	2.5 (1,121)	2.4 (1,083)	2.5 (2,758)

* 括弧內數字為撇除缺數後樣本基數

《申亞慎思辯論會》 參加者調查

(樣本=65人)

樣本資料

訪問日期：2011年1月9日

訪問對象：《申亞慎思辯論會》之現場參加者

調查方法：由參加者自填問卷，在到會場時交回港大民研計劃。

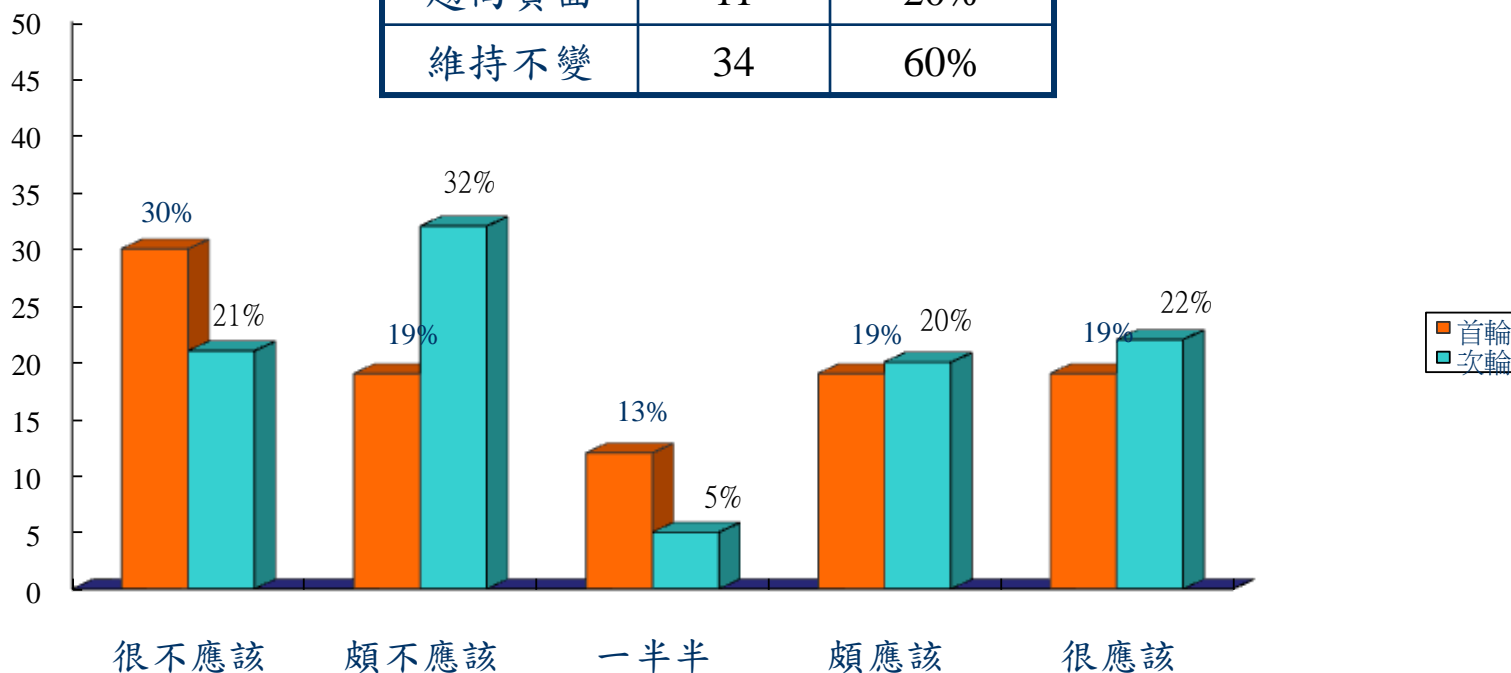
樣本數目：65個成功個案

抽樣誤差：在95%置信水平下，少於 +/-12個百分比

Q4. 綜合所有考慮因素後，再從社會整體考慮，你認為香港應否申辦2023年亞運會？

變化	頻數	百分比
趨向正面	11	20%
趨向負面	11	20%
維持不變	34	60%

百分比
%



題目		結果(平均量值)			
		首輪	次輪	差距	顯著差別
Q1 從社會整體考慮，香港應否申辦2023年亞運會？		2.9	2.9	0.0	沒有
Q2 個人認為，香港應否申辦2023年亞運會？		2.9	2.9	0.0	沒有
Q3 下列因素有幾重要？	對體育發展的影響：	3.6	3.4	-0.2	沒有
	對經濟發展的影響：	3.1	2.9	-0.2	沒有
	對民生狀況的影響：	3.6	3.3	-0.3	沒有
	對國際形象的影響：	3.4	3.2	-0.2	沒有
	對社會凝聚力的影響：	3.4	3.3	-0.1	沒有
	對公共財政開支的影響：	3.8	3.5	-0.3	沒有
Q4 綜合所有考慮因素，香港應否申辦2023年亞運會？		2.8	2.9	0.1	沒有



報 告 完 畢