



香港大學民意研究計劃
The University of Hong Kong
Public Opinion Programme

港人眼中的大專院校排名調查2017

鍾庭耀博士

香港大學民意研究計劃總監

2018年1月9日

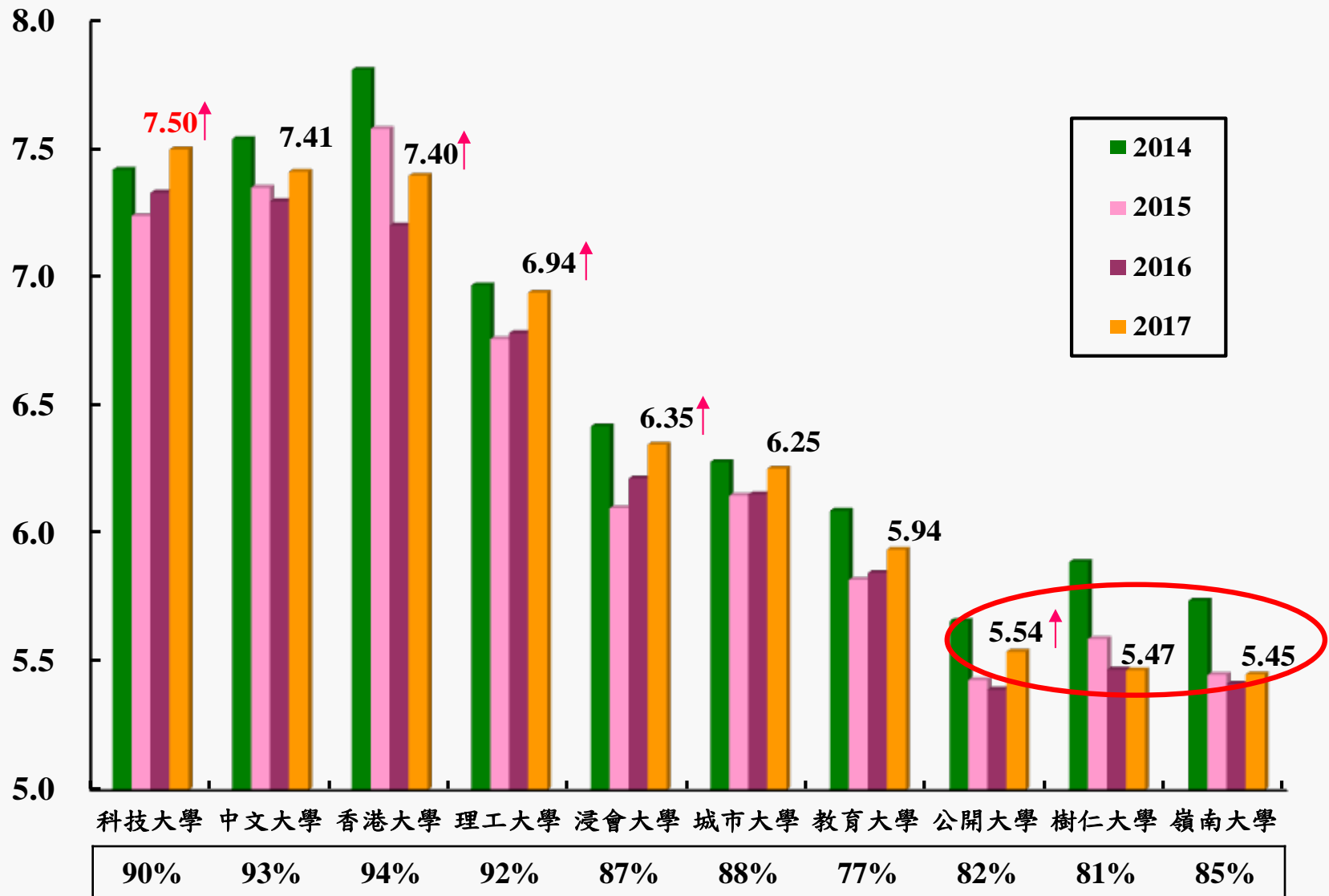
研究背景

- 自 **2001年起**，香港大學民意研究計劃（民研計劃）受香港專業教育網（MEIT, “Education18.com”）委託，至今是連續第十七次進行調查
- 調查目的在於瞭解市民對由大學教育資助委員會(UGC)所資助的八間大學、以及香港樹仁大學和香港公開大學的評價，以及對大專院校學生質素的評價
- 調查問卷由民研計劃諮詢香港專業教育網後獨立設計
- 所有調查操作、數據收集及資料分析由民研計劃獨立負責，而香港專業教育網把有關民意調查結果，以他們的計算方法得出大專院校的**最終排名**

樣本資料

- 訪問日期： 2017年5月8至15日
- 訪問對象： 18歲或以上，操粵語的香港居民
- 調查方法： 透過訪問員以隨機電話訪問形式進行
- 樣本數目： 1,260 個成功個案
- 回應比率： 72.2%
- 標準誤差： 少於 1.4%
- 加權方法： 按照政府統計處提供之2016年底全港人口年齡及性別分佈初步統計數字，以及2011年人口普查收集之教育程度（最高就讀程度）分佈統計數字，以「反覆多重加權法」作出調整

各大學評分

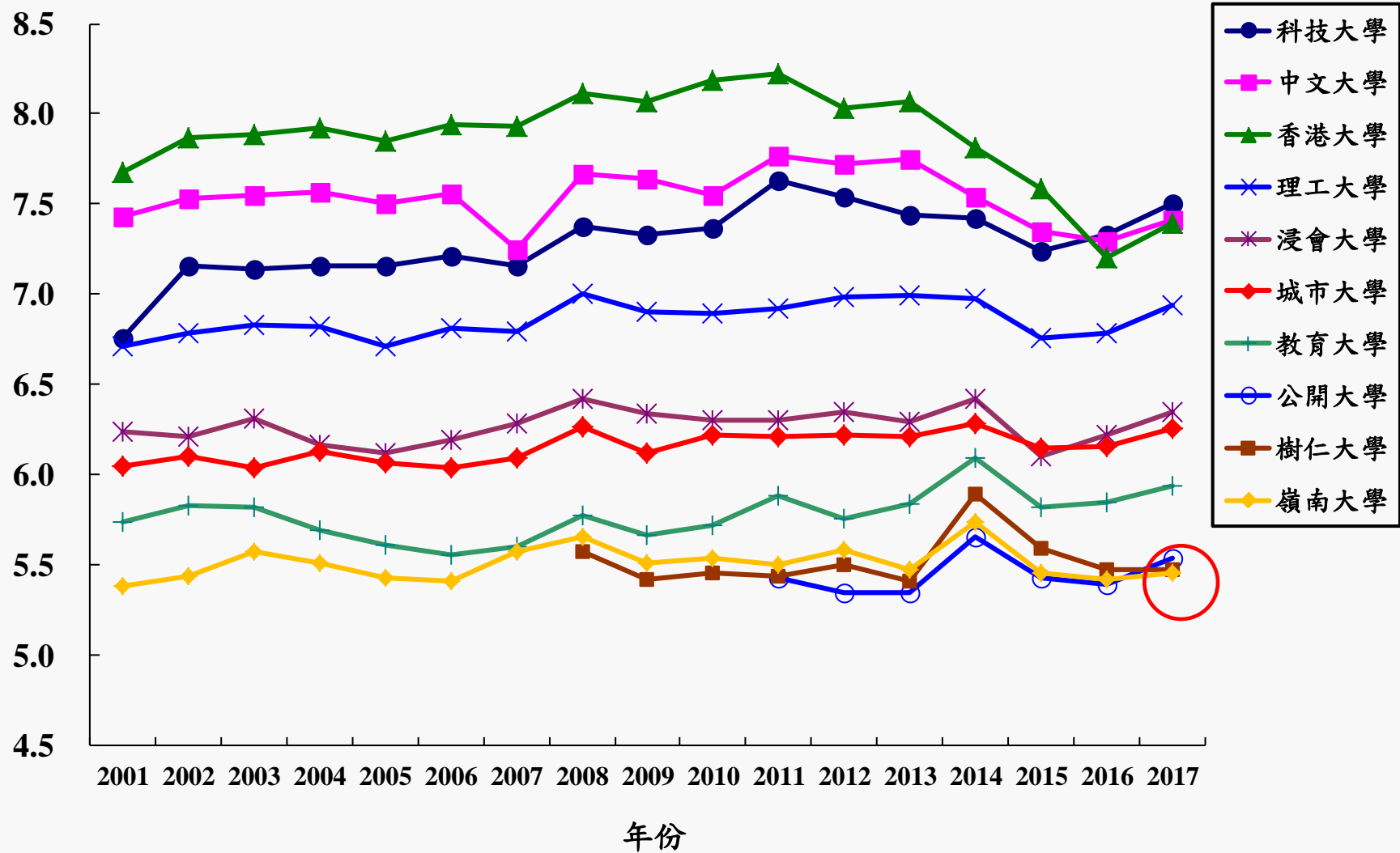


* 認知率 = 評分人數 / 總樣本人數
 ↑ 在95%置信水平下，統計學上有顯著差異

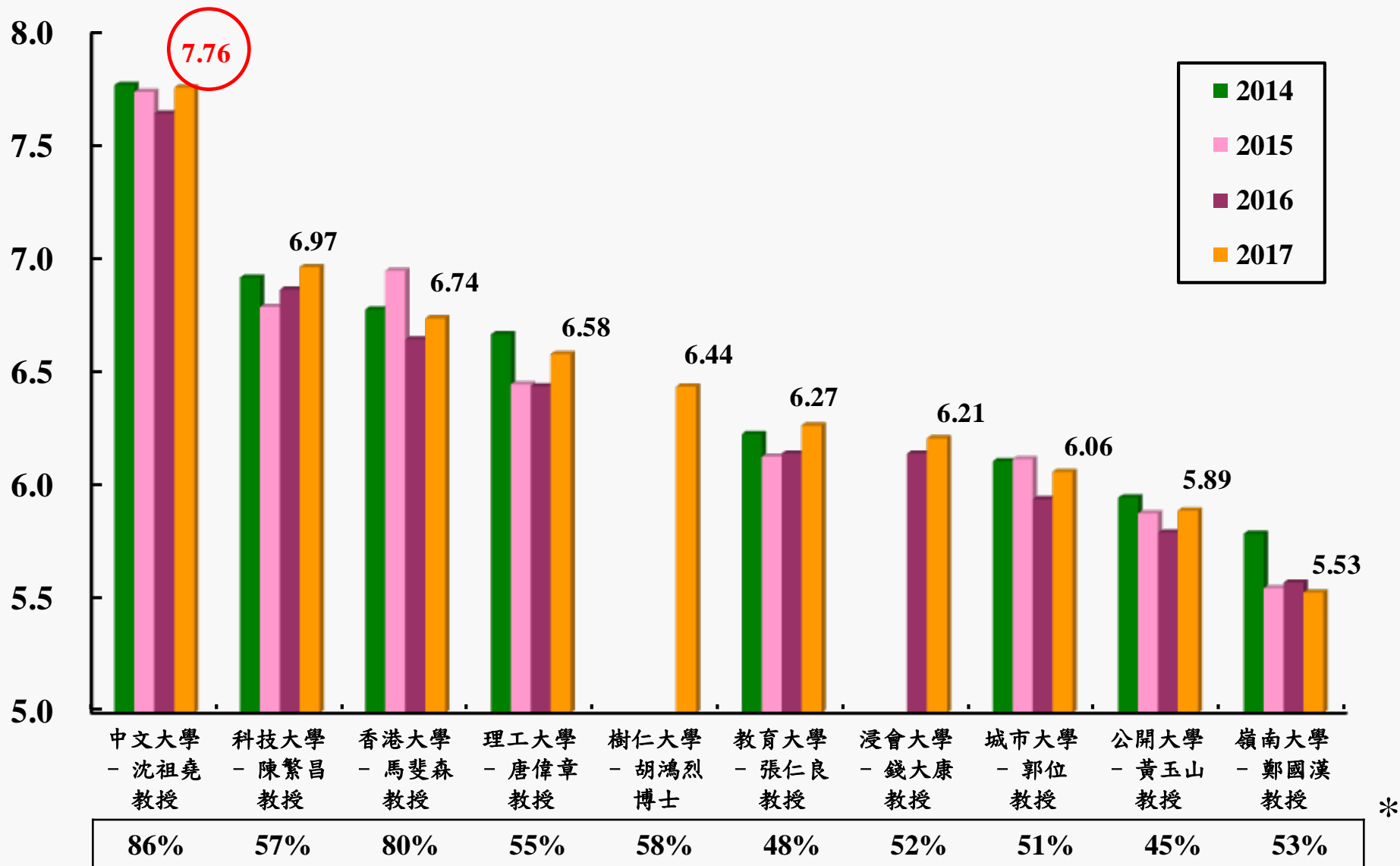
有效樣本 (2017) : 972-1,187

各大學評分

評分 (0-10)



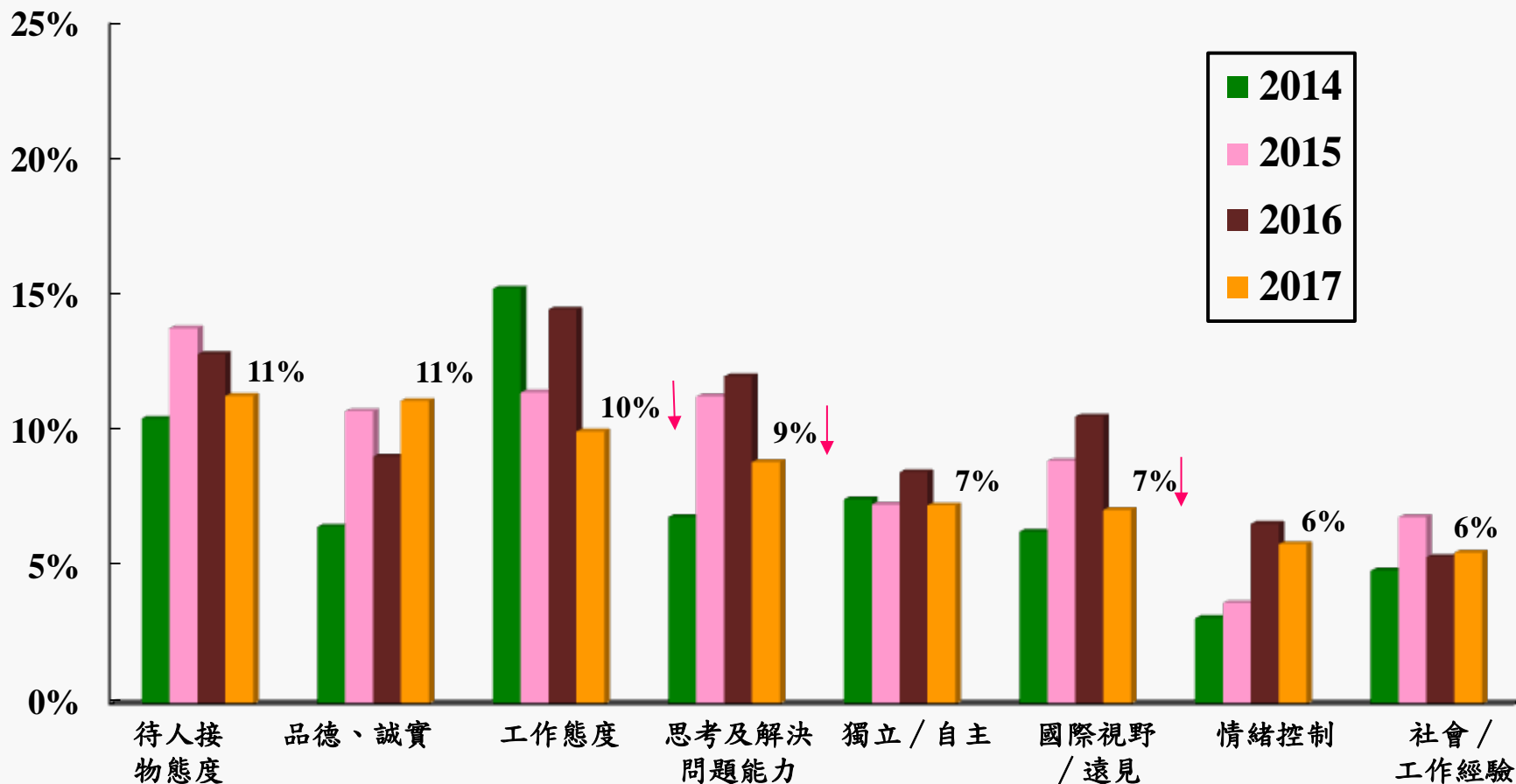
各大學校長評分



* 認知率 = 評分人數 / 總樣本人數

有效樣本 (2017) : 570 - 1,085

公眾眼中大學生的不足之處



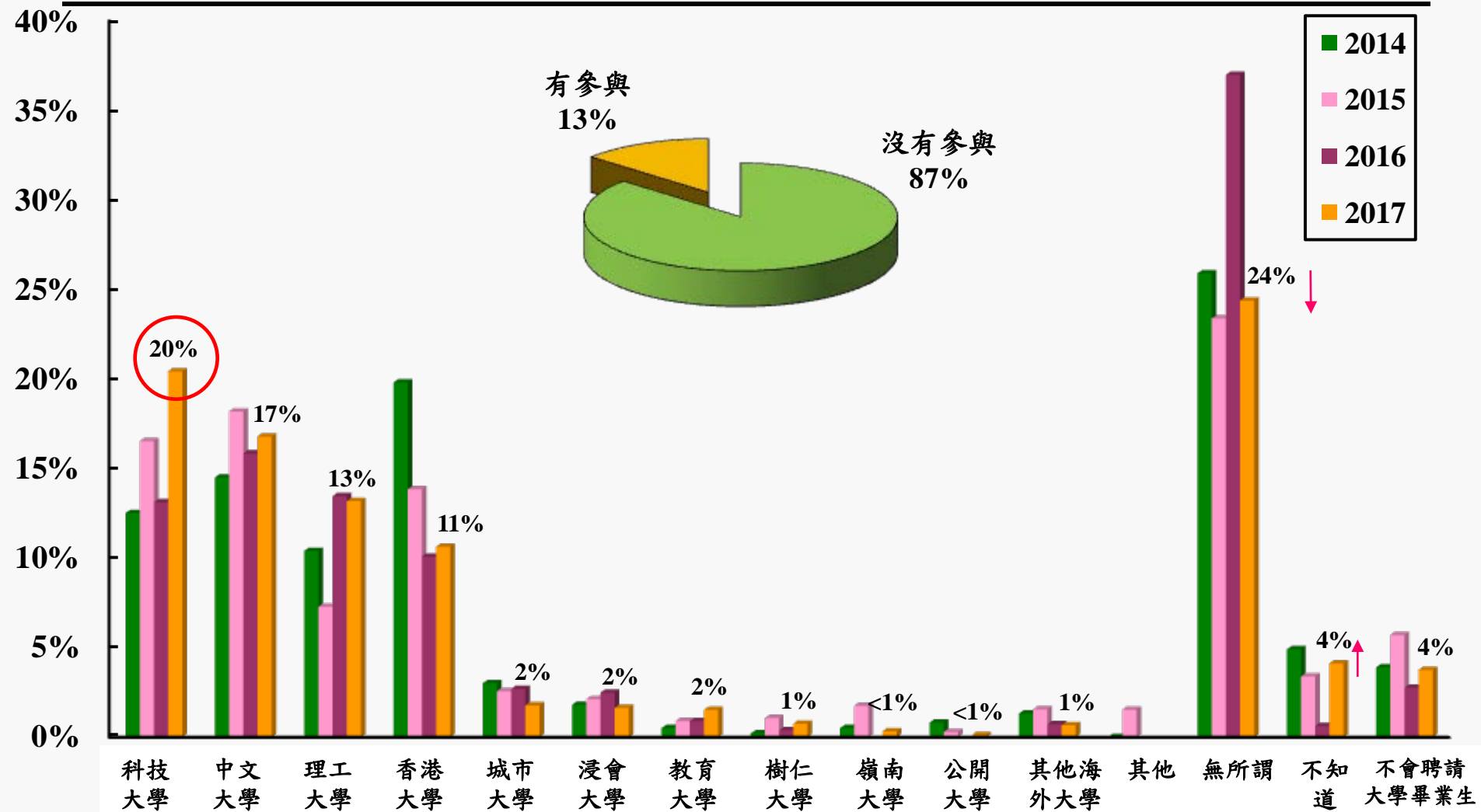
↓ 在95%置信水平下，統計學上有顯著差異

注意：只列出首8個選項

有效樣本 (2017) : 1,255

最受僱主歡迎的大學畢業生

[只問有權聘請或者參與聘請僱員的被訪者，基數=169]

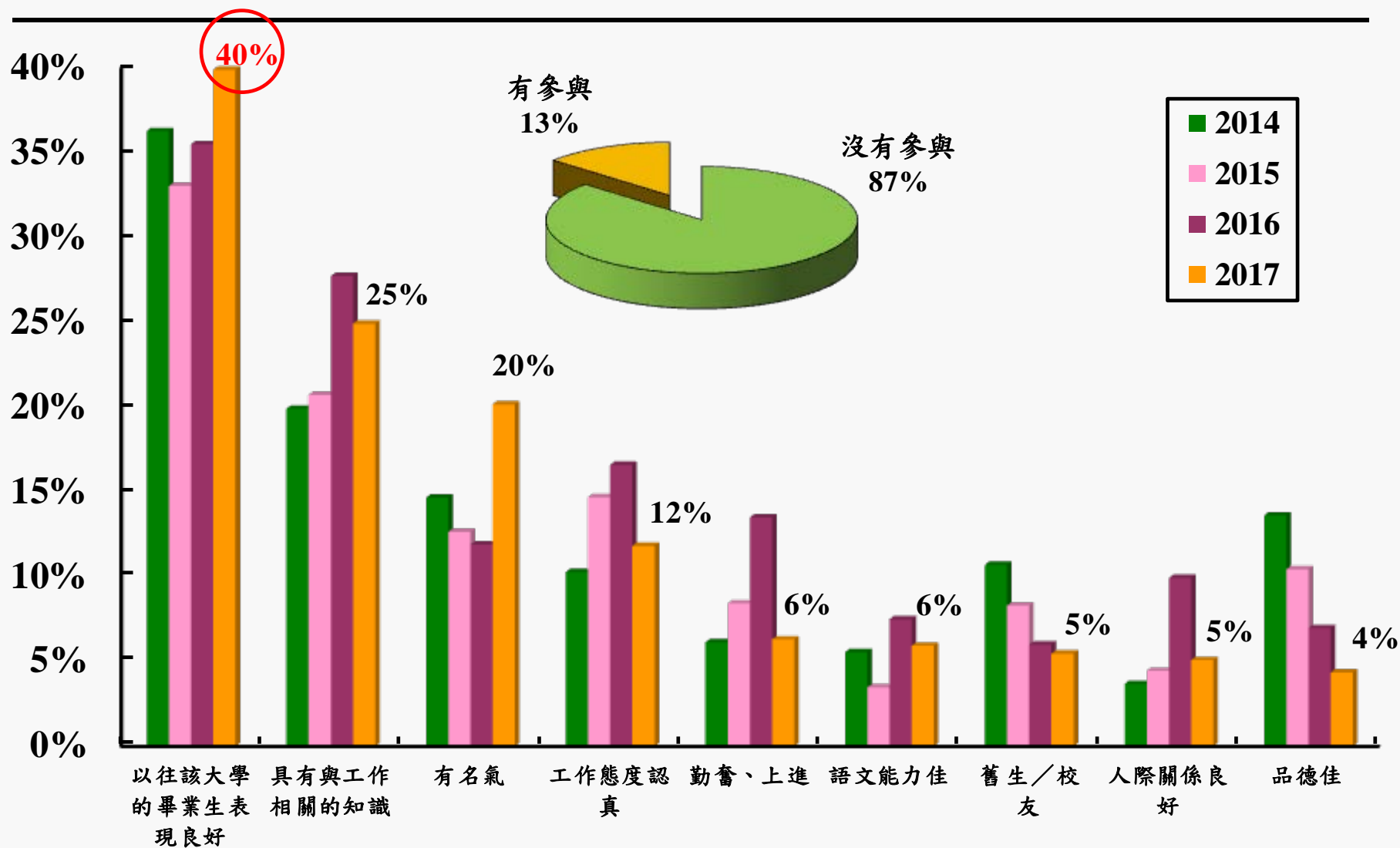


↑↓ 在95%置信水平下，統計學上有顯著差異

有效樣本 (2017) : 168
在95%置信水平下，抽樣誤差為少於正負 7.7個百分比

僱主眼中大學畢業生受歡迎的原因

[只問有權或參與聘請僱員及較喜歡聘請某大學畢業生的被訪者，基數=114]



注意：只列出首9個選項

有效樣本 (2017) : 114
在95%置信水平下，抽樣誤差為少於正負 9.4個百分比 9

注意事項

- 是次調查結果只能反映一般香港市民對本地各間大學的主觀評價，並非對該大學的客觀評審，或專業推介
- 採用分類分項評分法，而非相對排名法，有利分析個別大學的長處和缺點。讀者不宜過份集中比較大學之間的排名。因為個別大學的評分是獨立於其他大學的評分，亦獨立於該大學其他年度的評分。
- 為了避免因提問次序而引起的偏差，每條評分問題中十間大學的提問次序皆以隨機方法輪流轉換
- 為了確保被訪者不受此因素影響評分，訪員在訪問的引言中便強調民意研究計劃是中立的研究組織