



香港大學民意研究計劃

公眾對強積金投資意見調查 2015

鍾庭耀博士

香港大學民意研究計劃總監

2015年9月9日

研究背景

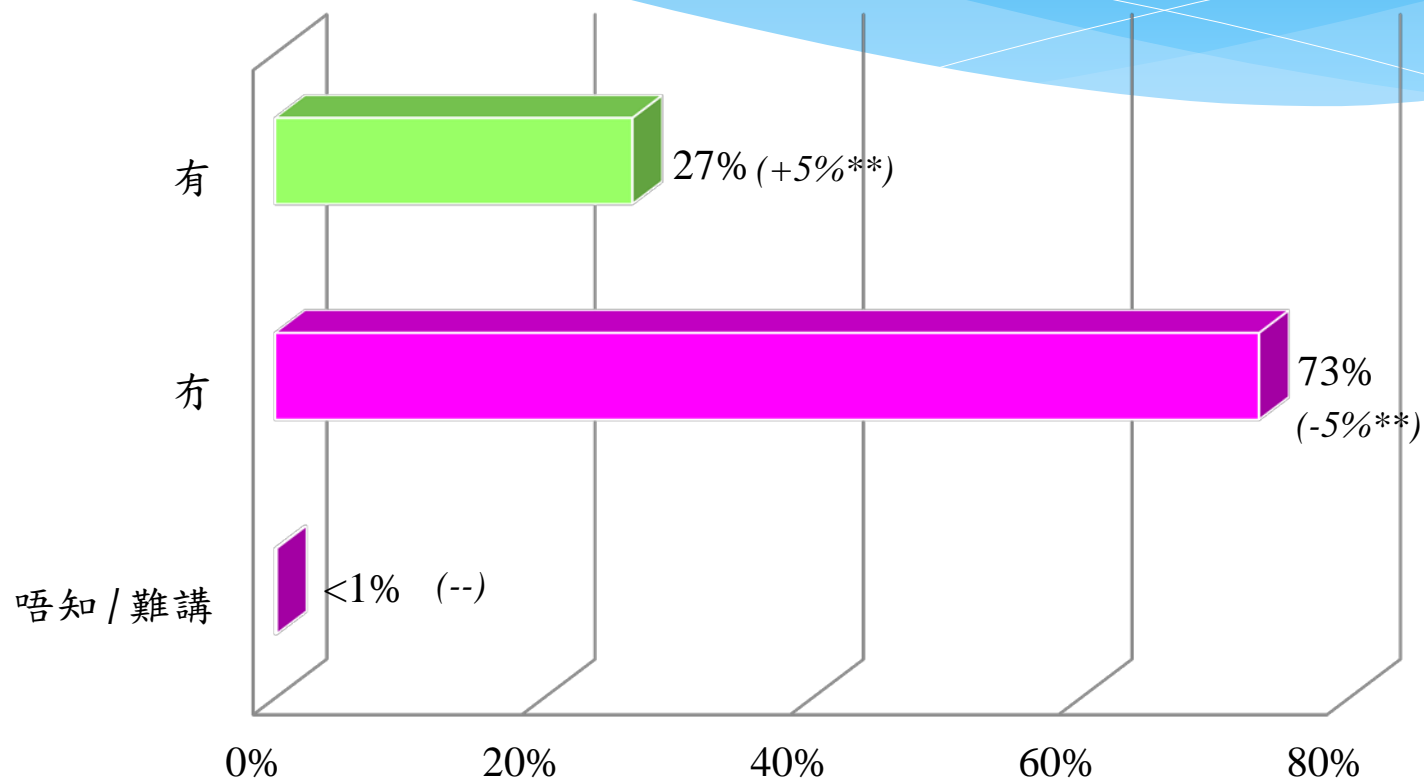
- * 駿隆強積金顧問 (Gain Miles) 繼2012年6月、2013年6月和2014年6月後，再次委託香港大學民意研究計劃進行公眾對強積金投資意見調查，訪問18-64歲操粵語、並正參加強積金供款計劃之香港居民。調查目的在於瞭解市民對強積金投資的意見。
- * 調查問卷由港大民研計劃諮詢駿隆強積金顧問後獨立設計，所有操作、數據收集及分析由民研計劃獨立進行，結果亦由民研計劃全面負責。
- * 調查方法和結果全面公開。

樣本資料

- 訪問日期： 2015年6月16至7月7日
- 訪問對象： 18-64歲操粵語、並正參加強積金供款計劃之香港居民
- 調查方法： 先從通訊事務管理局之香港電訊服務號碼計劃獲取已分配予電訊商的電話字頭，然後以隨機方式從中產生號碼。最後，按照電腦撥打及過往調查記錄，剔除無效號碼成為最終樣本。成功接觸目標住戶後，再以「即將生日」的抽樣方法抽取一名合資格人士接受訪問。
- 樣本數目： 1,000 個成功個案
- 有效回應比率：75.2%
- 抽樣誤差： 在95%置信水平下，少於 +/- 3.2個百分比

調查結果

不足三成受訪者表示過去十二個月內曾經使用30分鐘或以上評估或檢討強積金投資



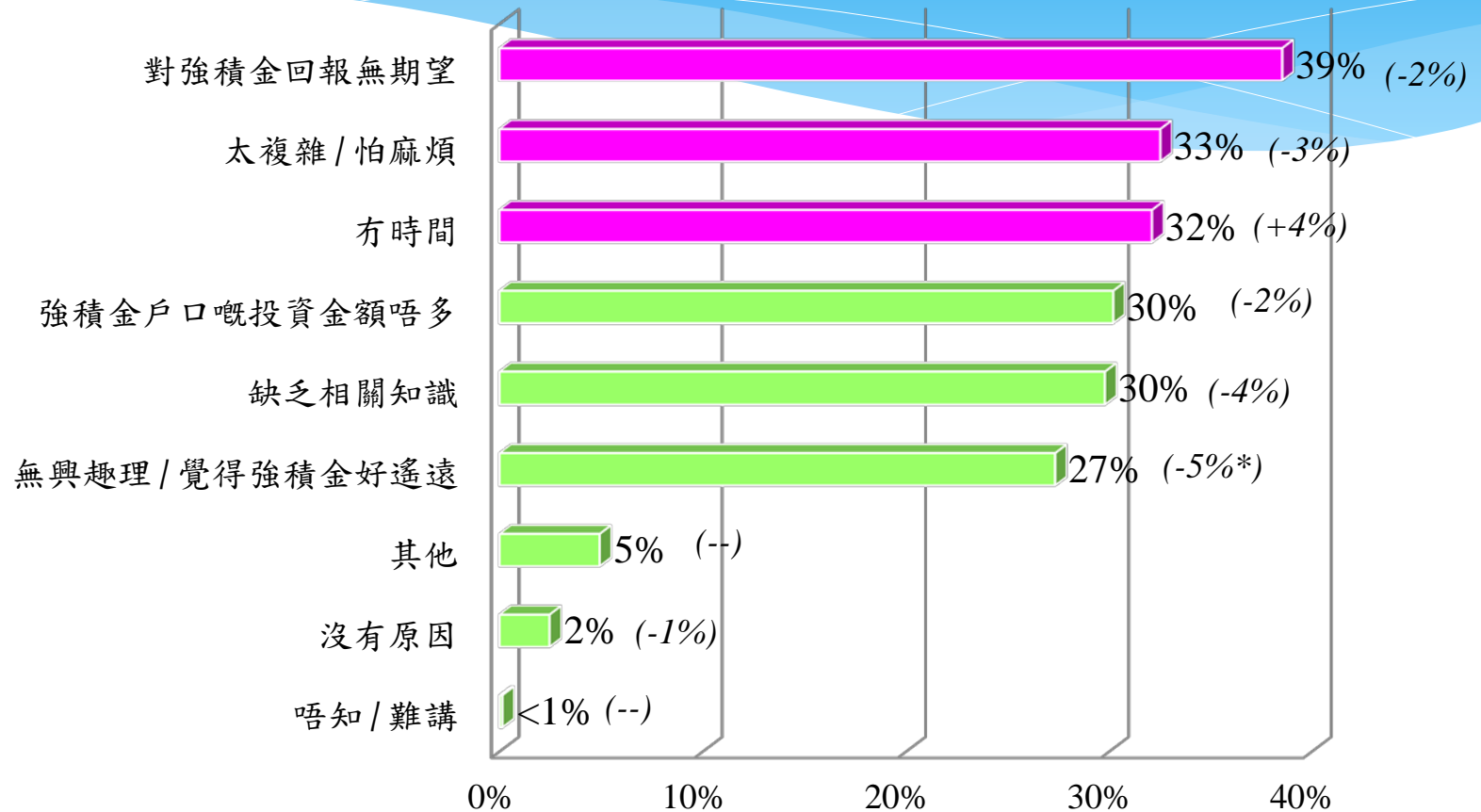
() 為與2014年比較之變化。

** 與上次調查比較，該數字於p=0.01水平下在統計學上變化顯著。

基數：1,000

[Q1] 喺過去12個月內，你有冇曾經用至少30分鐘嘅時間去評估 / 檢討過你嘅強積金投資？

沒有評估或檢討強積金投資者主要 因為對強積金回報沒有期望



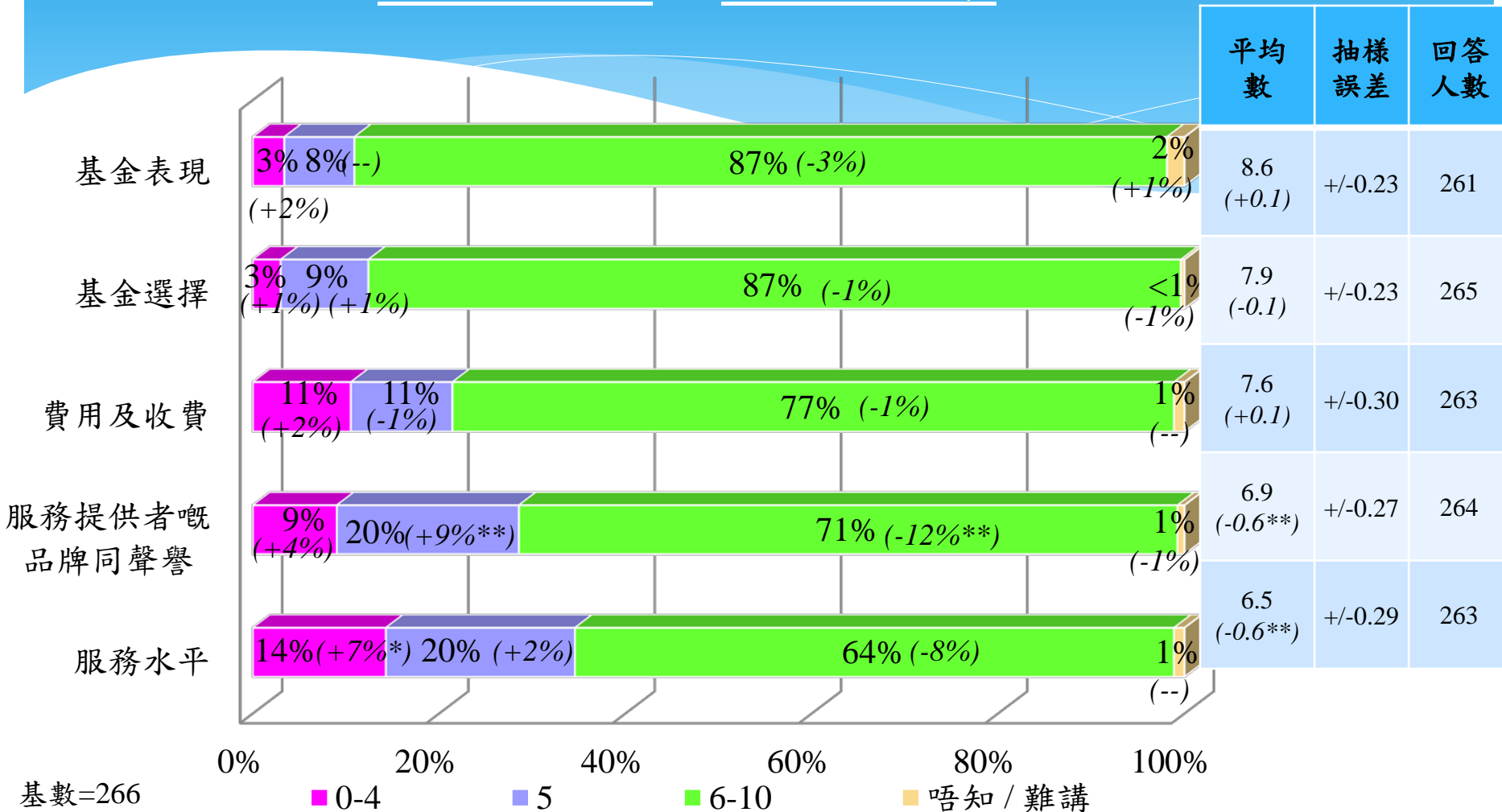
() 為與2014年比較之變化。

* 與上次調查比較，該數字於 $p=0.05$ 水平下在統計學上變化顯著。

基數：732

[Q2][撇除Q1選“有”者，基數=734] 咁你點解冇去評估 / 檢討你嘅強積金投資呢? 【訪問員讀出答案，次序由電腦隨機排列，可選多項】

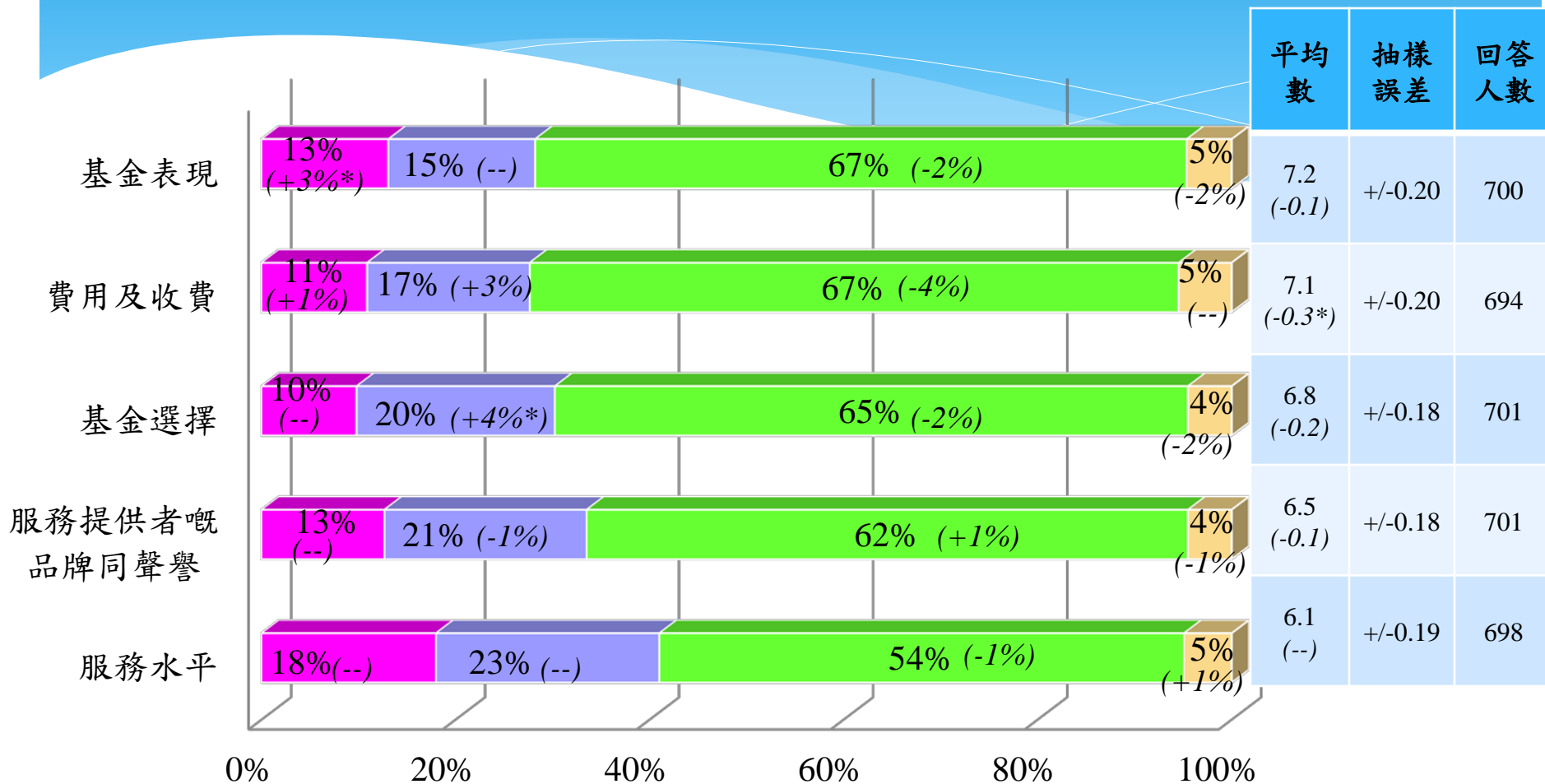
曾經評估或檢討強積金投資者普遍認為基金表現和基金選擇較為重要



【Q5】[只問Q1選“有”者，基數=266] 當你評估你嘅強積金投資嘅時候，以下嘅因素對你有幾重要呢？【訪問員逐項讀出，次序由電腦隨機排列】

() 為與2014年比較之變化。* 與上次調查比較，該數字於p=0.05水平下在統計學上變化顯著。** 與上次調查比較，該數字於p=0.01水平下在統計學上變化顯著。

沒有評估或檢討強積金投資者普遍認為基金表現及收費水平較為重要



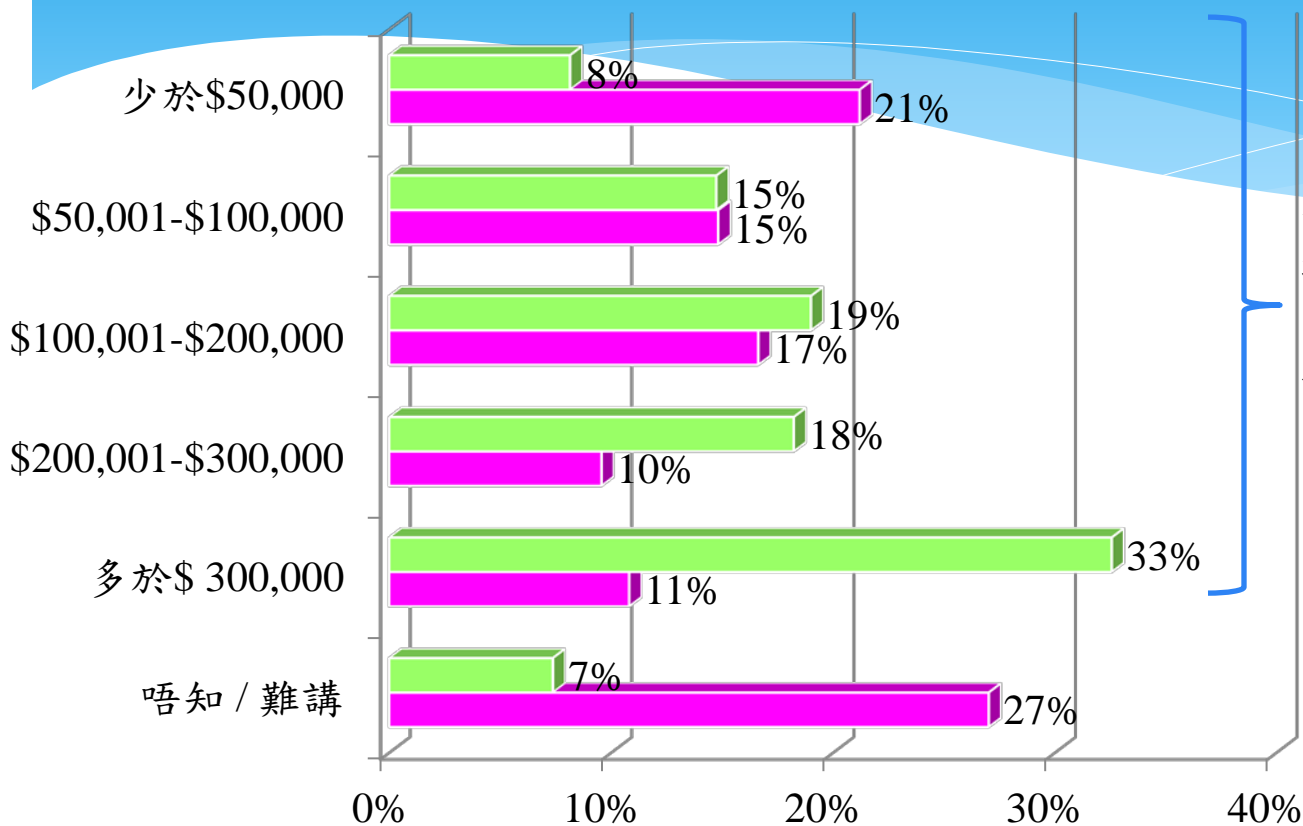
基數=734

■ 0-4 ■ 5 ■ 6-10 ■ 唔知 / 難講

[Q3] [撇除Q1選“有”者，基數=734] 假設你將會用至少30分鐘去評估你嘅強積金投資，咁你認為以下嘅因素對你黎講有幾重要呢？【訪問員逐項讀出，次序由電腦隨機排列】

() 為與2014年比較之變化。* 與上次調查比較，該數字於p=0.05水平下在統計學上變化顯著。

曾經評估強積金投資者比較清楚自己強積金帳戶的結餘



有評估的被訪者：93%知道強積金帳戶結餘
 沒有評估的被訪者：73%知道強積金帳戶結餘

	平均數	抽樣誤差	回答人數
有評估	\$199,500	+/- \$12,800	239
沒有評估	\$133,800	+/- \$8,700	527
合計	\$154,300	+/- \$7,500	766

■ 有評估強積金投資的被訪者

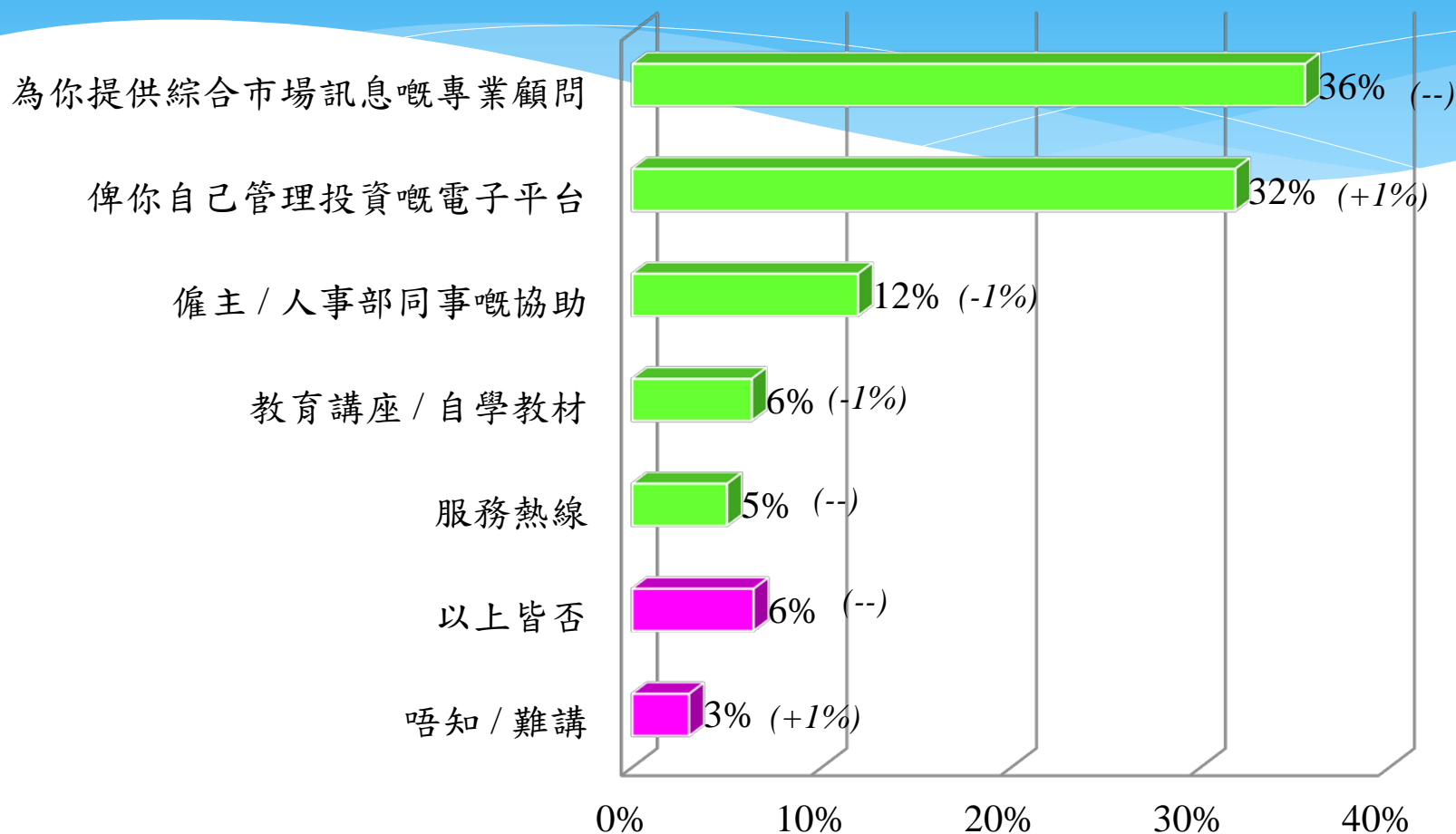
■ 沒有評估強積金投資的被訪者

基數：258

基數：722

[Q4 & Q6] 請問你知唔知自己現時嘅強積金帳戶結餘總共有幾多錢？

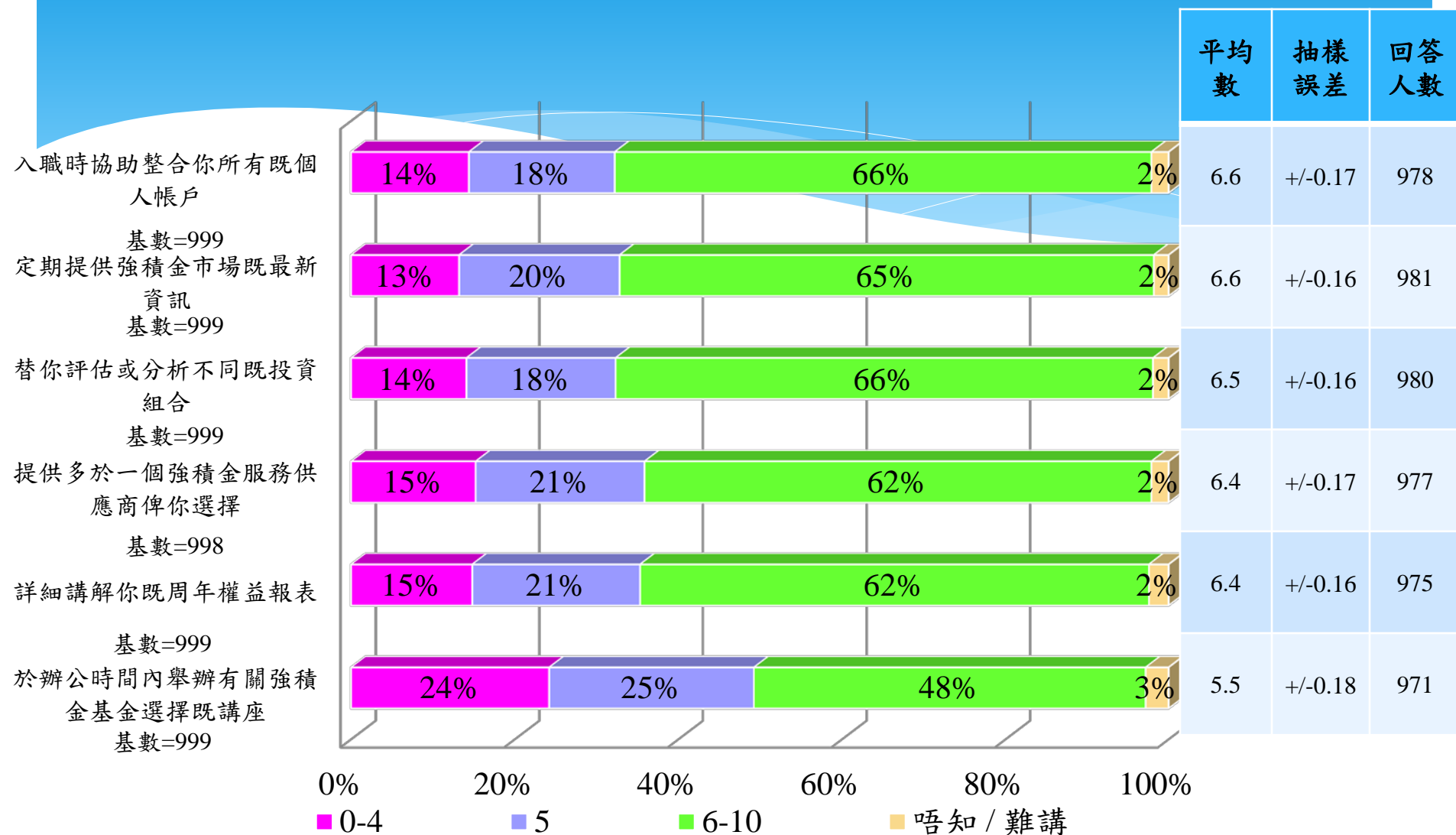
專業顧問以及電子平台對 評估強積金投資較有幫助



基數：999

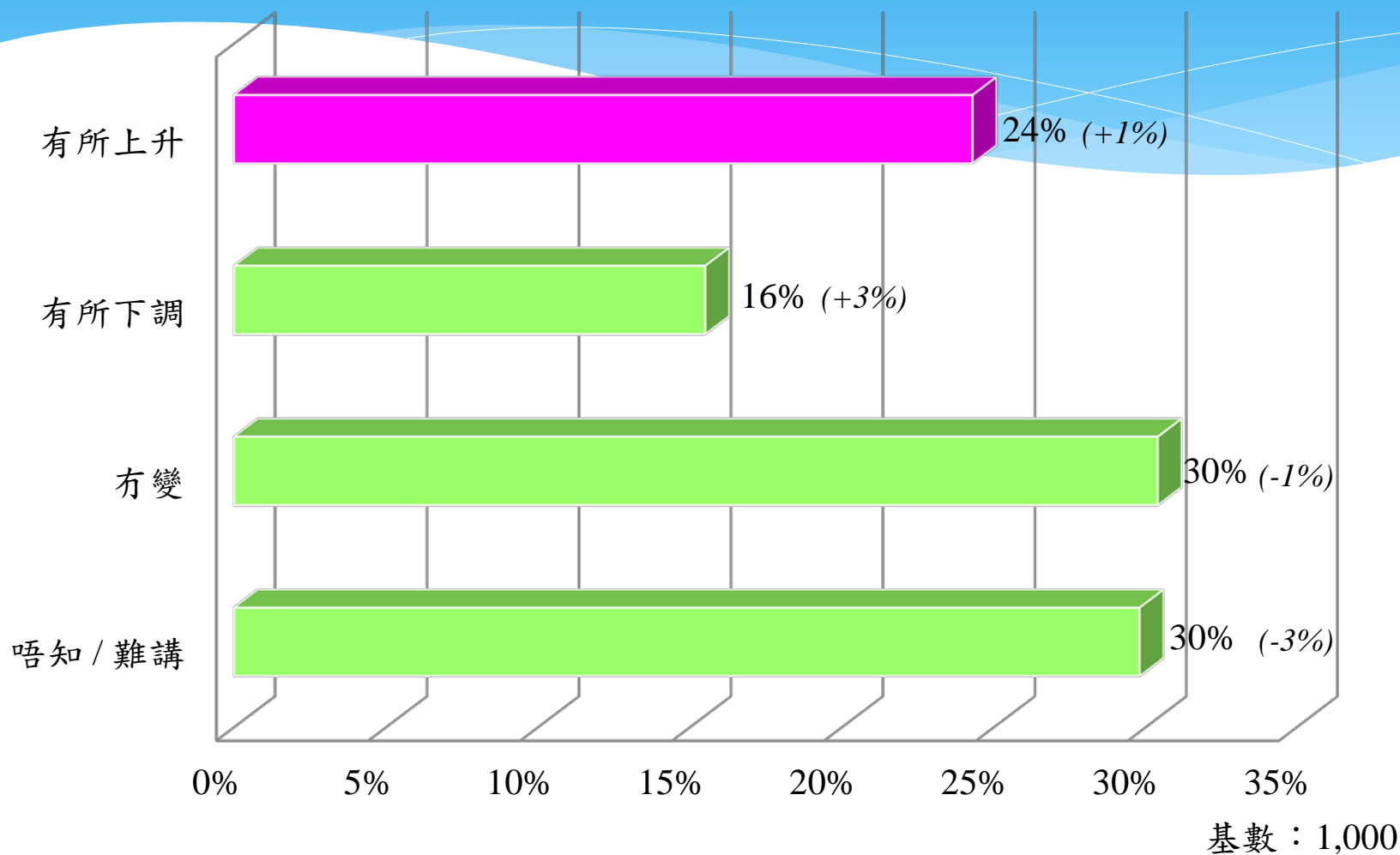
[Q7] 你認為以下邊種工具 / 邊類人士對你評估強積金投資最有幫助？【訪問員讀出答案，次序由電腦隨機排列，只選一項】

多項服務對市民管理強積金投資有幫助



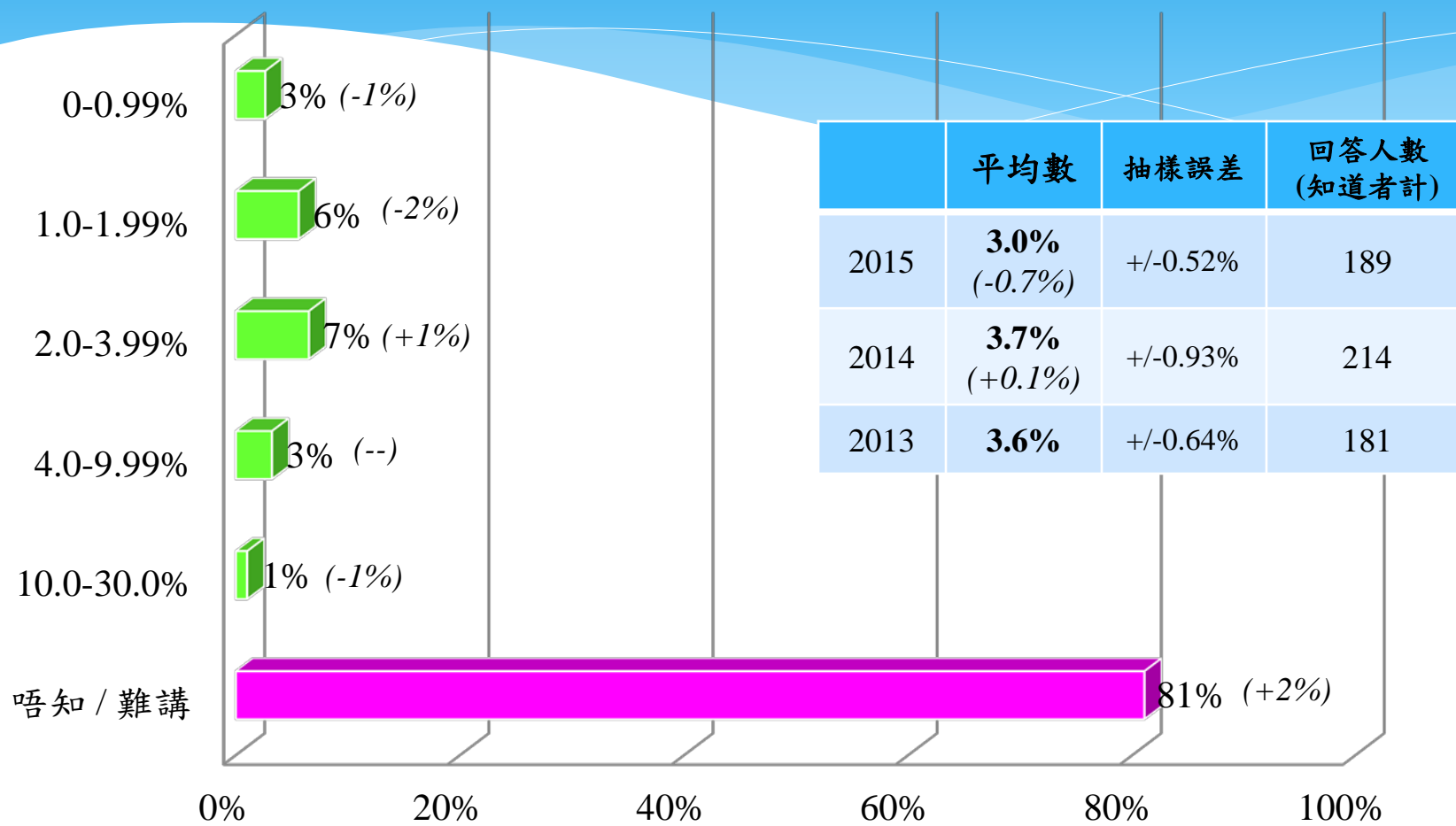
[Q8] 如果你既僱主同強積金服務供應商可以提供以下既協助，會對你管理強積金有幾大幫助呢？
【訪問員逐項讀出，次序由電腦隨機排列】

三成認為過去一年收費沒有變化；三成不清楚



[Q9] 喺過去12個月，你認為市場上強積金嘅收費係有所上升、有所下調、定係冇變？

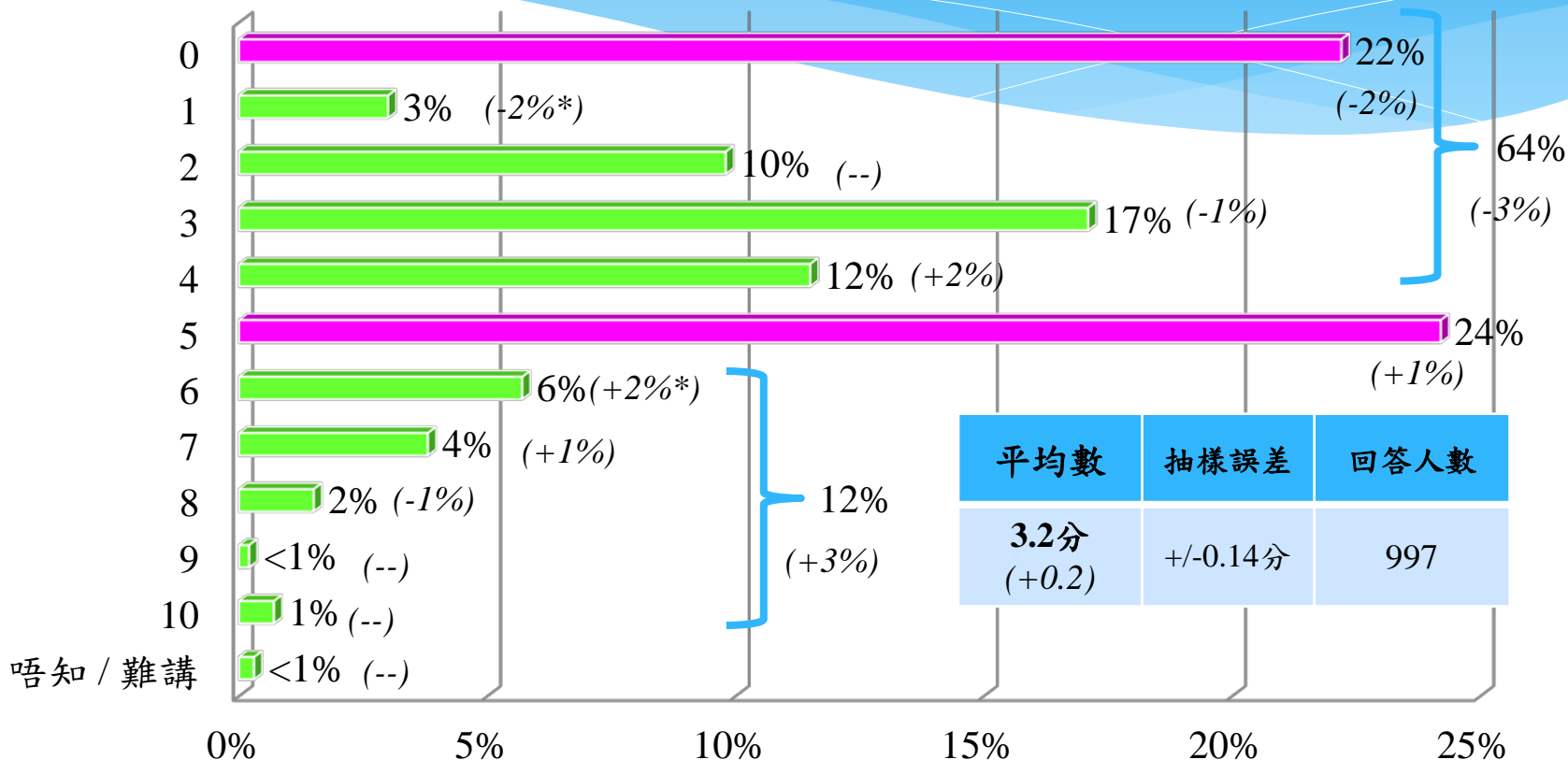
八成不知道現時強積金計劃收費



基數：999

[Q10] 你知唔知道你現時嘅強積金計劃收費(行政費)係百分之幾？

六成半對強積金計劃可保障其退休生活的信心不大



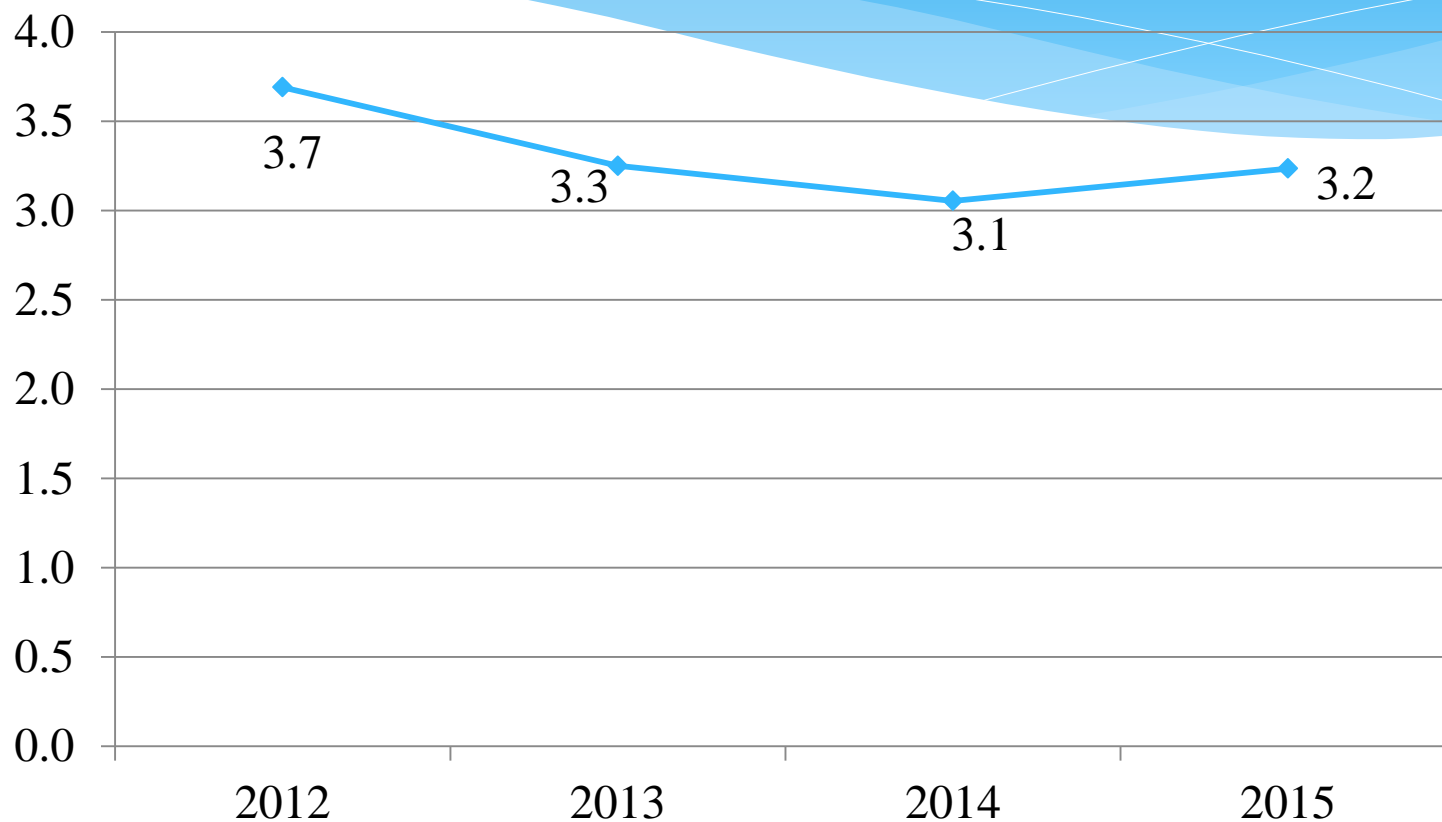
() 為與2014年比較之變化。

* 與上次調查比較，該數字於p=0.05水平下在統計學上變化顯著。

基數：1,000

[Q11] 請問你對強積金計劃可以保障你嘅退休生活有幾大信心？請你以0至10分評價，0分代表完全無信心，5分為一半半，10分代表非常有信心，你會俾幾多分？

市民今年對強積金計劃的信心較去年輕微回升



[Q11] 請問你對強積金計劃可以保障你嘅退休生活有幾大信心？請你以0至10分評價，0分代表完全無信心，5分為一半半，10分代表非常有信心，你會俾幾多分？

信心評分綜合三年數據分析 2013-2015

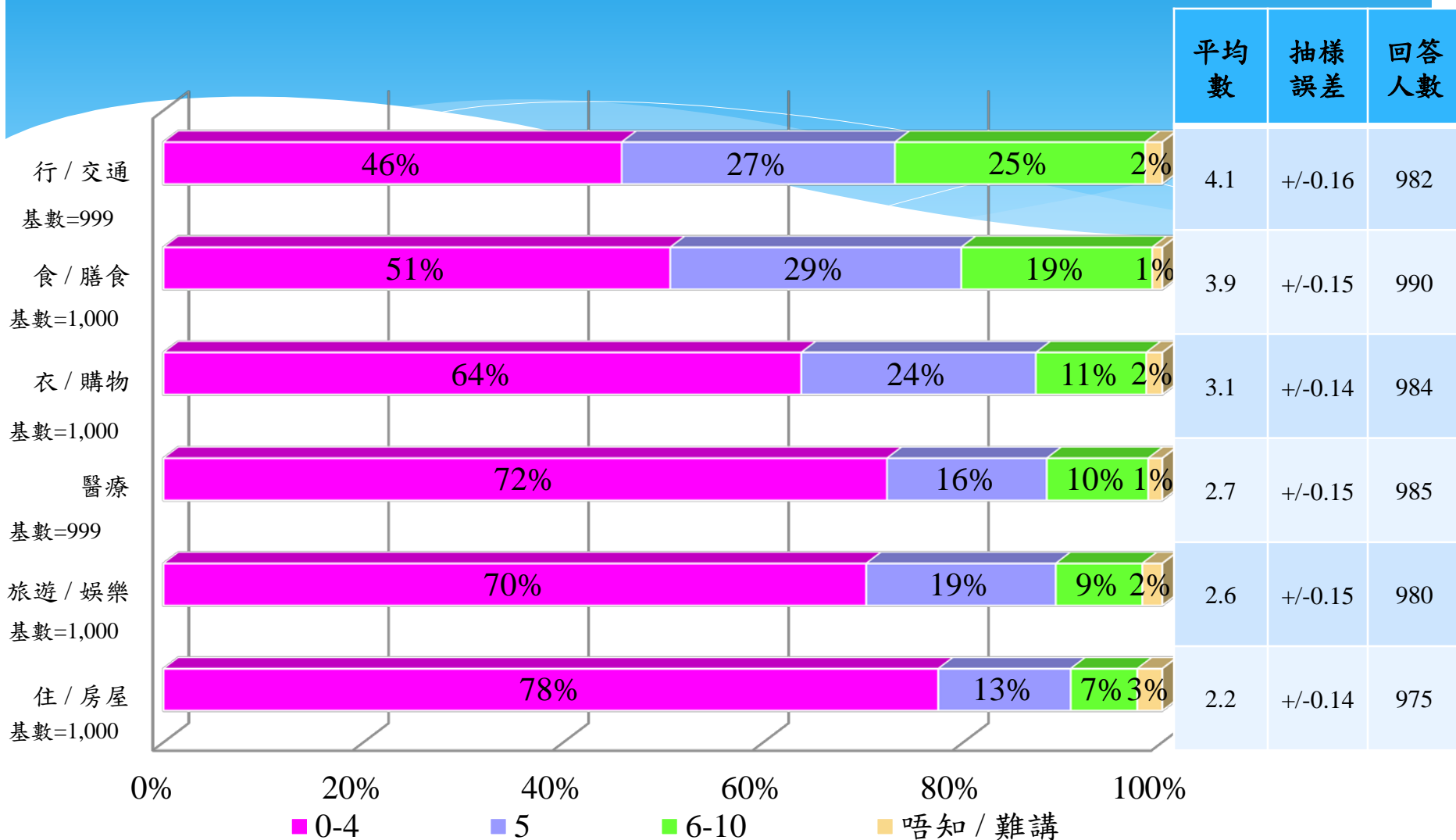
組別		平均分及誤差	組別		平均分及誤差
性別	男	3.2+/-0.12	職位**	行政及專業人員	3.2+/-0.13
	女	3.2+/-0.11		文職及服務人員	3.3+/-0.13
年齡**	18-29	3.6+/-0.19	每月個人收入*	勞動工人及其他	2.9+/-0.19
	30-49	3.2+/-0.12		\$9,999以下	3.2+/-0.20
	50-64	3.0+/-0.14		\$10,000-14,999	3.2+/-0.18
學歷	小學或以下	2.9+/-0.35	\$15,000-19,999	3.5+/-0.21	
	中學	3.2+/-0.12	\$20,000-39,999	3.0+/-0.17	
	大專或以上	3.2+/-0.12	\$40,000或以上	3.2+/-0.24	

註：2013-2015年綜合樣本為3,035人，當中評分人數為3,017。

* 組別間的數字於p=0.05水平下在統計學上有顯著差異。

** 組別間的數字於p=0.01水平下在統計學上有顯著差異。

強積金計劃信心分項分析 2015



[Q12] 咁你對強積金可以保障你退休之後以下各方面嘅開支有幾大信心？【訪問員逐項讀出，次序由電腦隨機排列】

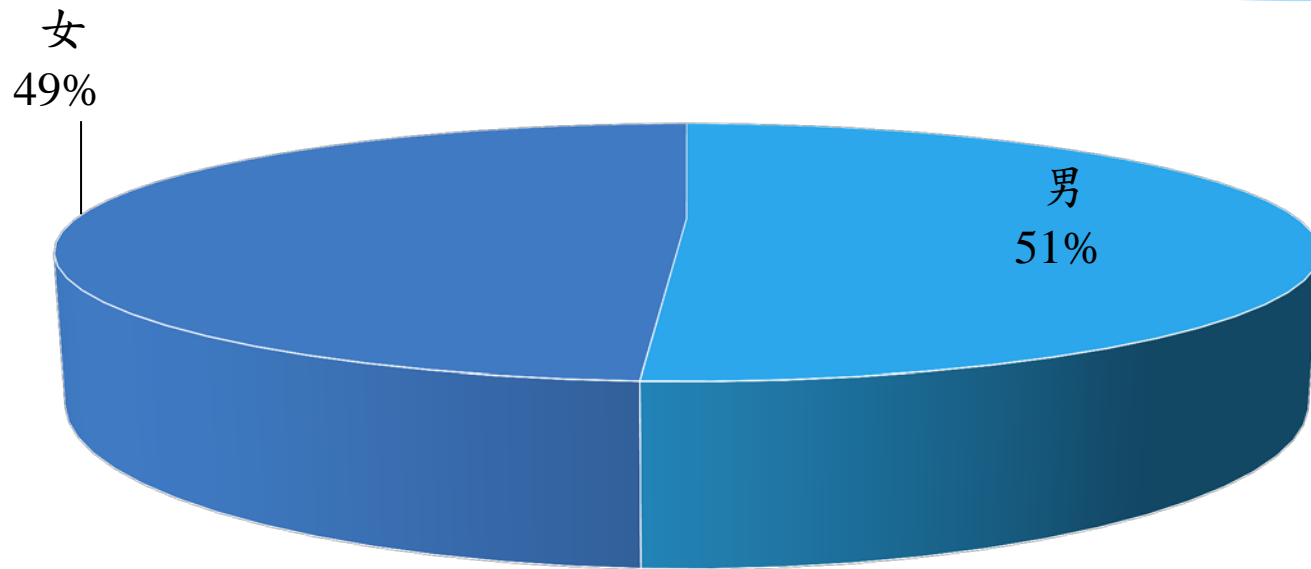
強積金計劃信心按組按項分析 2015

	第一組別 (Q11給0至1分， 佔評分人數 25%)	第二組別 (Q11給2至4分， 佔評分人數 39%)	第三組別 (Q11給5分， 佔評分人數 24%)	第四組別 (Q11給6至10分， 佔評分人數 12%)
食/膳食	2.0+/-0.27 (2)	3.7+/-0.18 (2)	4.9+/-0.24 (2)	6.4+/-0.29 (1)
行/交通	2.3+/-0.33 (1)	4.1+/-0.22 (1)	5.0+/-0.26 (1)	6.3+/-0.33 (2)
衣/購物	1.3+/-0.24 (3)	3.0+/-0.18 (3)	4.1+/-0.25 (3)	5.4+/-0.34 (3)
醫療	1.0+/-0.22 (4)	2.4+/-0.18 (4)	3.8+/-0.27 (4)	5.4+/-0.38 (4)
旅遊/娛樂	0.9+/-0.22 (5)	2.3+/-0.18 (5)	3.6+/-0.28 (5)	5.1+/-0.39 (5)
住/房屋	0.5+/-0.17 (6)	1.9+/-0.17 (6)	3.1+/-0.30 (6)	4.9+/-0.40 (6)

註：各組別在Q12之得分及誤差，括弧()內為該組別內排名。

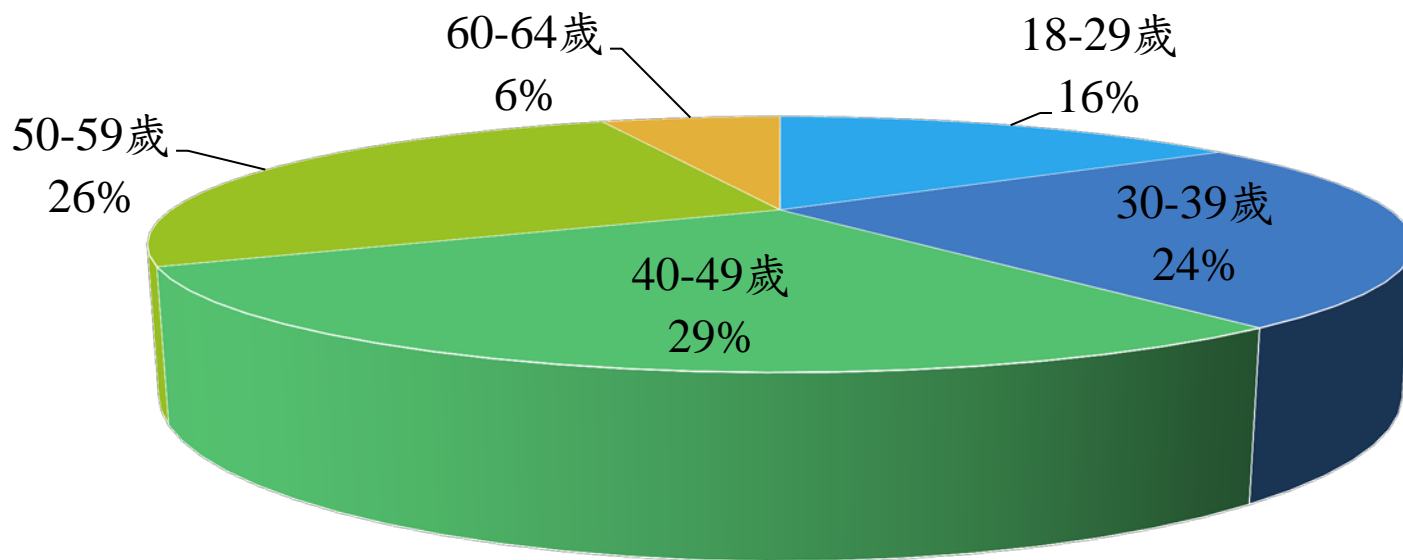
被訪者個人資料

性別



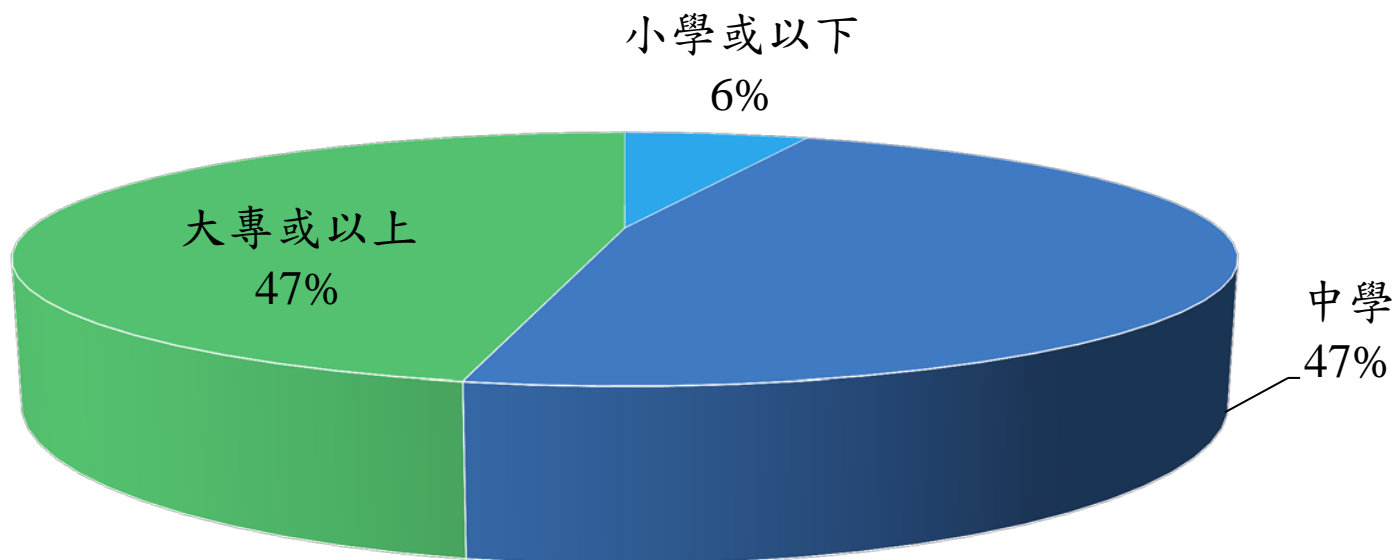
基數：1,000

年齡



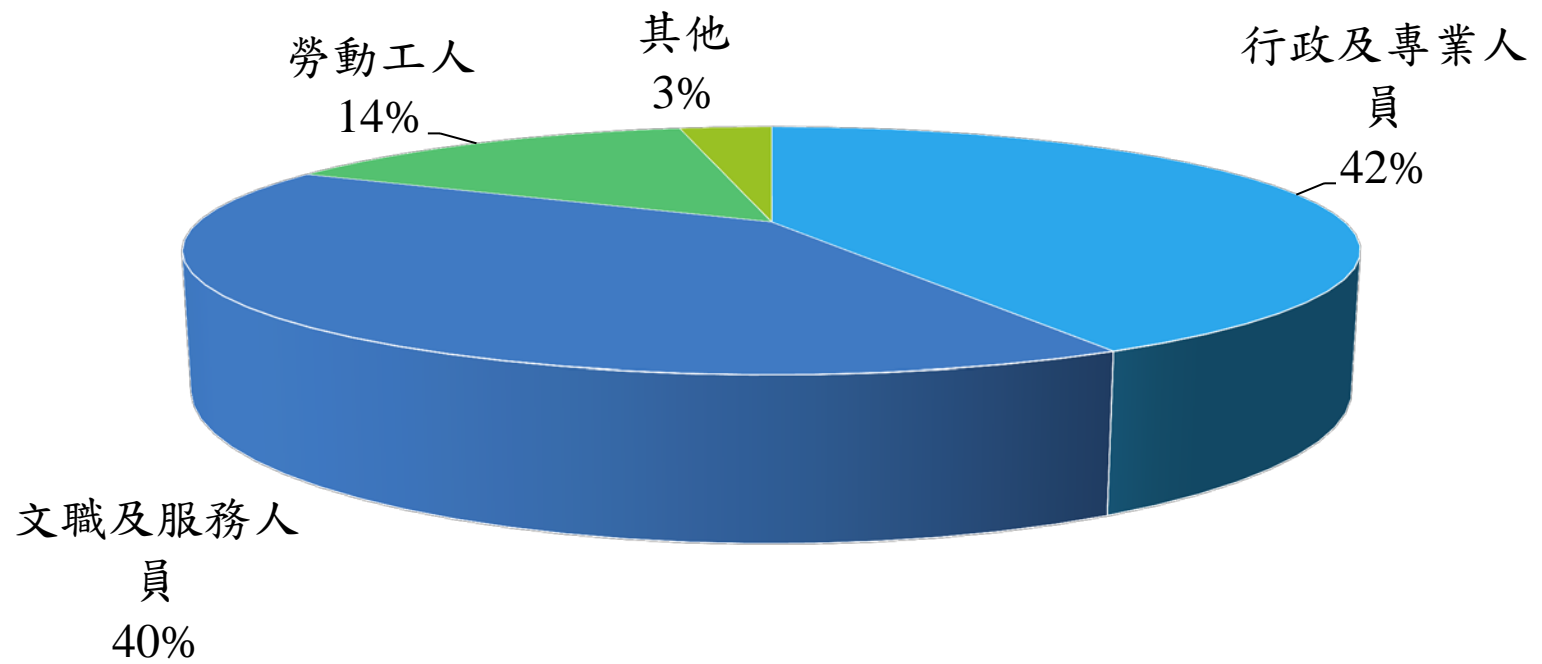
基數：991

教育程度



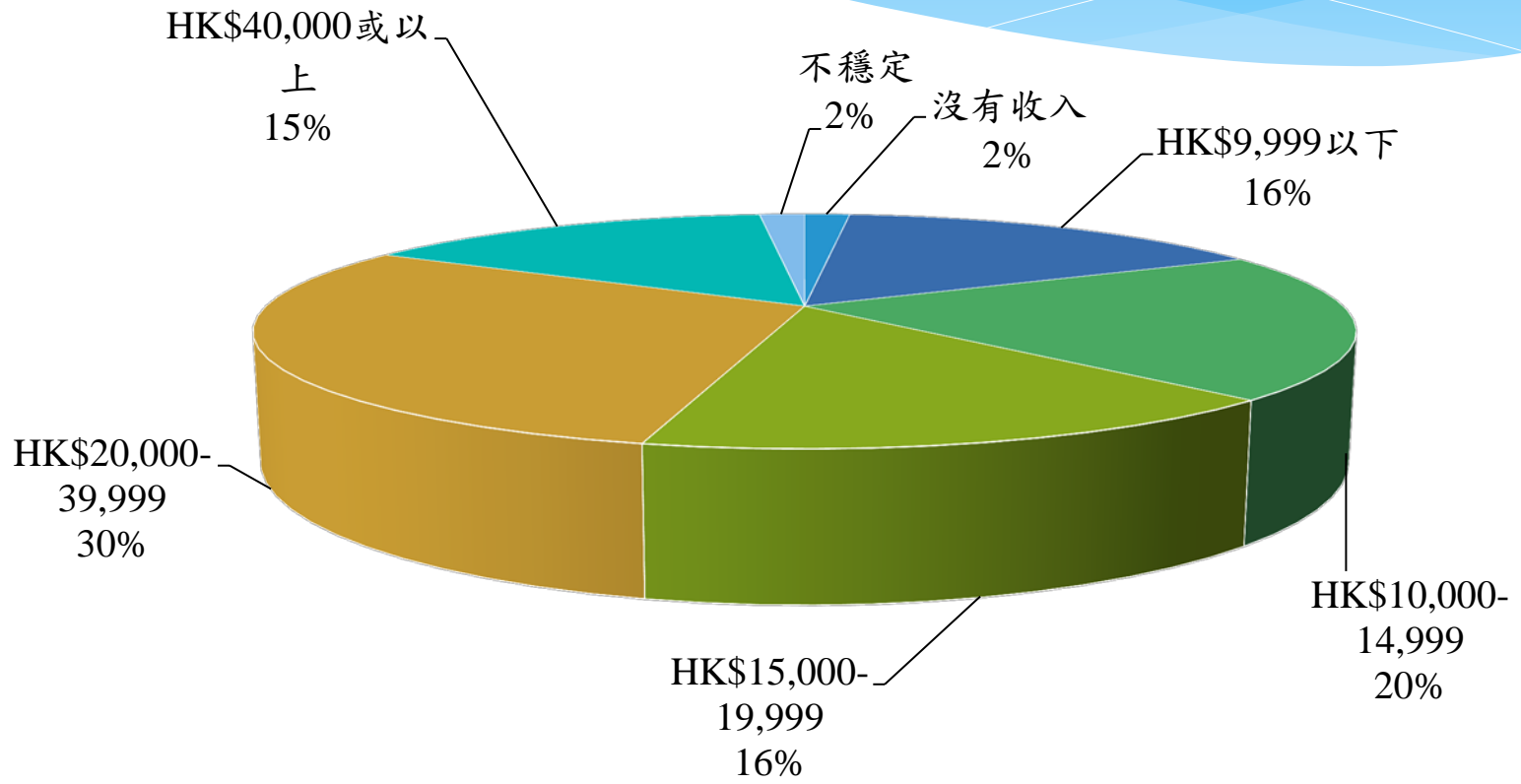
基數：994

職位



基數：983

個人每月收入



基數：925

總結

- * 不足三成受訪者表示過去一年曾經使用30分鐘或以上評估或檢討強積金投資，主要準則為**基金表現**和**基金選擇**。相對沒有評估者，他們比較清楚自己強積金賬戶結餘。
- * 沒有評估者的最普遍的原因是對**強積金回報沒有期望**。假若日後需要評估或檢討，他們會比較重視**基金表現**和**收費**。
- * 被訪者認為提供**綜合市場訊息**的專業顧問，以及讓自己管理的電子平台對評估強積金投資較有幫助。
- * 八成不知道現時強積金計劃收費，三成不知道過去一年的收費有沒有變化。
- * 六成半對強積金計劃可保障其退休生活的信心不大，整體評分只有**3.2**。分項評分顯示市民最擔心**房屋開支**，然後是消遣娛樂、醫療和購物。就算是整體樂觀的人仕，對住房保障已然缺乏信心。

報告完畢

詳細報告結果，請瀏覽

<http://hkupop.hku.hk>