



香港大學民意研究計劃

---

# 公眾對強積金管理及信心意見調查2016

---

鍾庭耀博士

香港大學民意研究計劃總監

2016年6月22日

# 研究背景

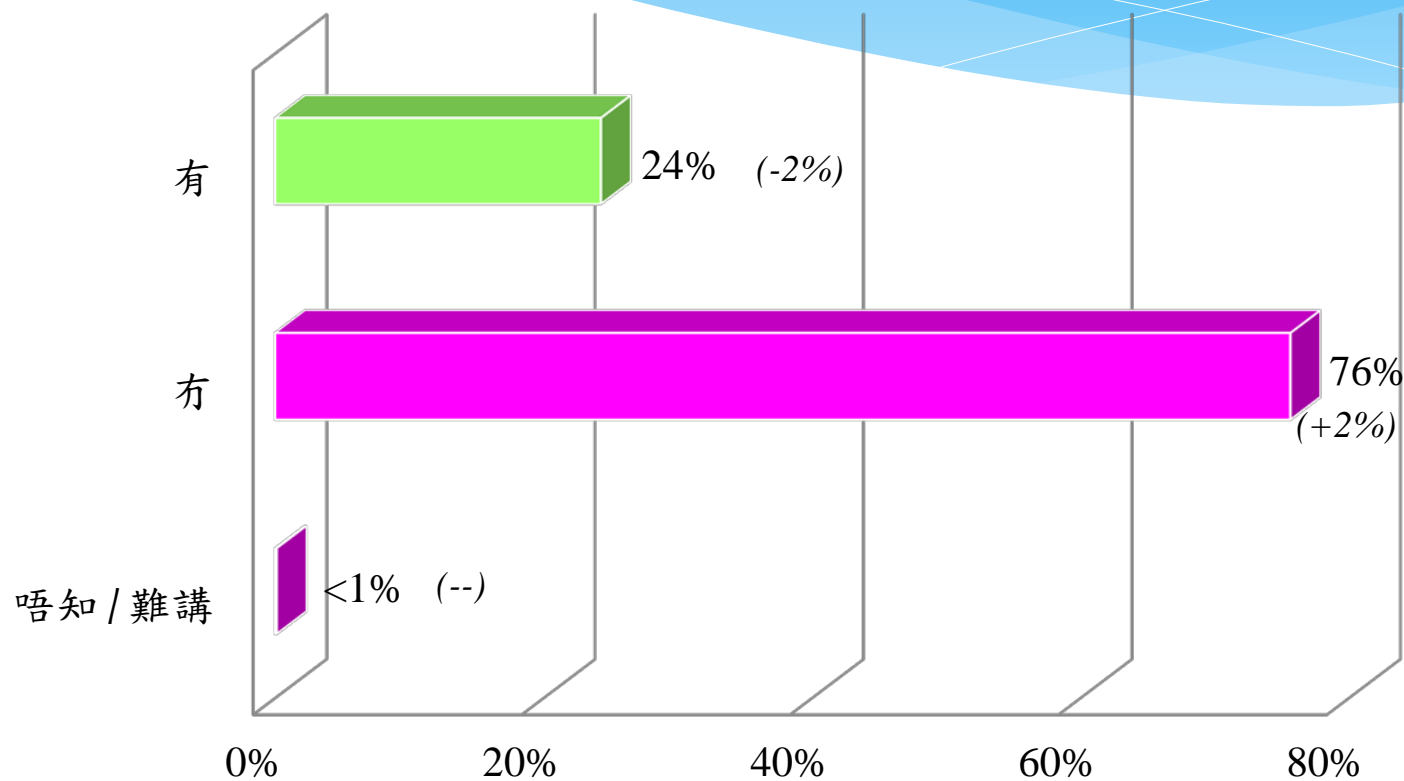
- \* 駿隆強積金顧問 (Gain Miles) 繼2012年6月、2013年6月、2014年6月和2015年5月後，再次委託香港大學民意研究計劃 (民研計劃) 進行公眾對強積金管理意見調查，訪問18-64歲操粵語、並正參加強積金供款計劃之香港居民。調查目的在於瞭解市民對強積金管理以及信心的意見。
- \* 調查問卷由民研計劃諮詢駿隆強積金顧問後獨立設計，所有操作、數據收集及分析由民研計劃獨立進行，結果亦由民研計劃全面負責。
- \* 調查方法和結果全面公開。

# 樣本資料

- 訪問日期： 2016年4月19至5月11日
- 訪問對象： 18-64歲操粵語、並正參加強積金供款計劃之香港居民
- 調查方法： 先從通訊事務管理局之香港電訊服務號碼計劃獲取已分配予電訊商的電話字頭，然後以隨機方式從中產生號碼。最後，按照電腦撥打及過往調查記錄，剔除無效號碼成為最終樣本。成功接觸目標住戶後，再以「即將生日」的抽樣方法抽取一名合資格人士接受訪問。
- 樣本數目： 1,015 個成功個案
- 有效回應比率：78.7%
- 抽樣誤差： 在95%置信水平下，少於 +/- 3.1個百分比

# 強積金管理

# 不足三成受訪者表示過去十二個月內曾經使用30分鐘或以上評估或檢討強積金投資

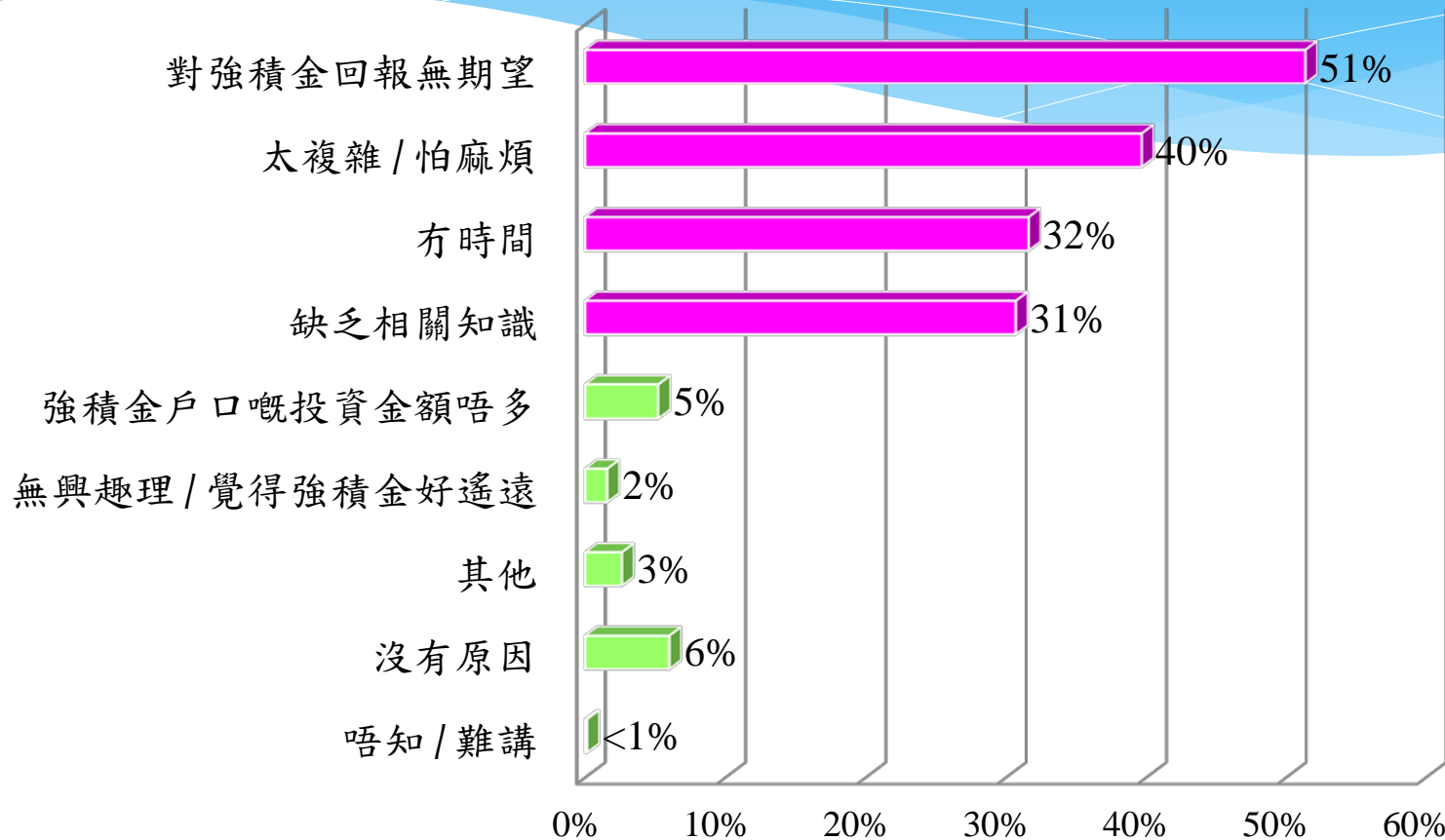


( ) 為與2015年比較之變化。

基數：1,014

[Q1] 喺過去12個月內，你有冇曾經用至少30分鐘嘅時間去評估 / 檢討過你嘅強積金投資？

# 沒有評估或檢討強積金投資者主要 因為對強積金回報沒有期望



基數：769

[Q2][撇除Q1選“有”者，基數=769] 咁你點解冇去評估 / 檢討你嘅強積金投資呢? 【訪問員讀出首四項，次序由電腦隨機排列，可選多項，請追問「仲有冇其他因素?」，並註明原因】

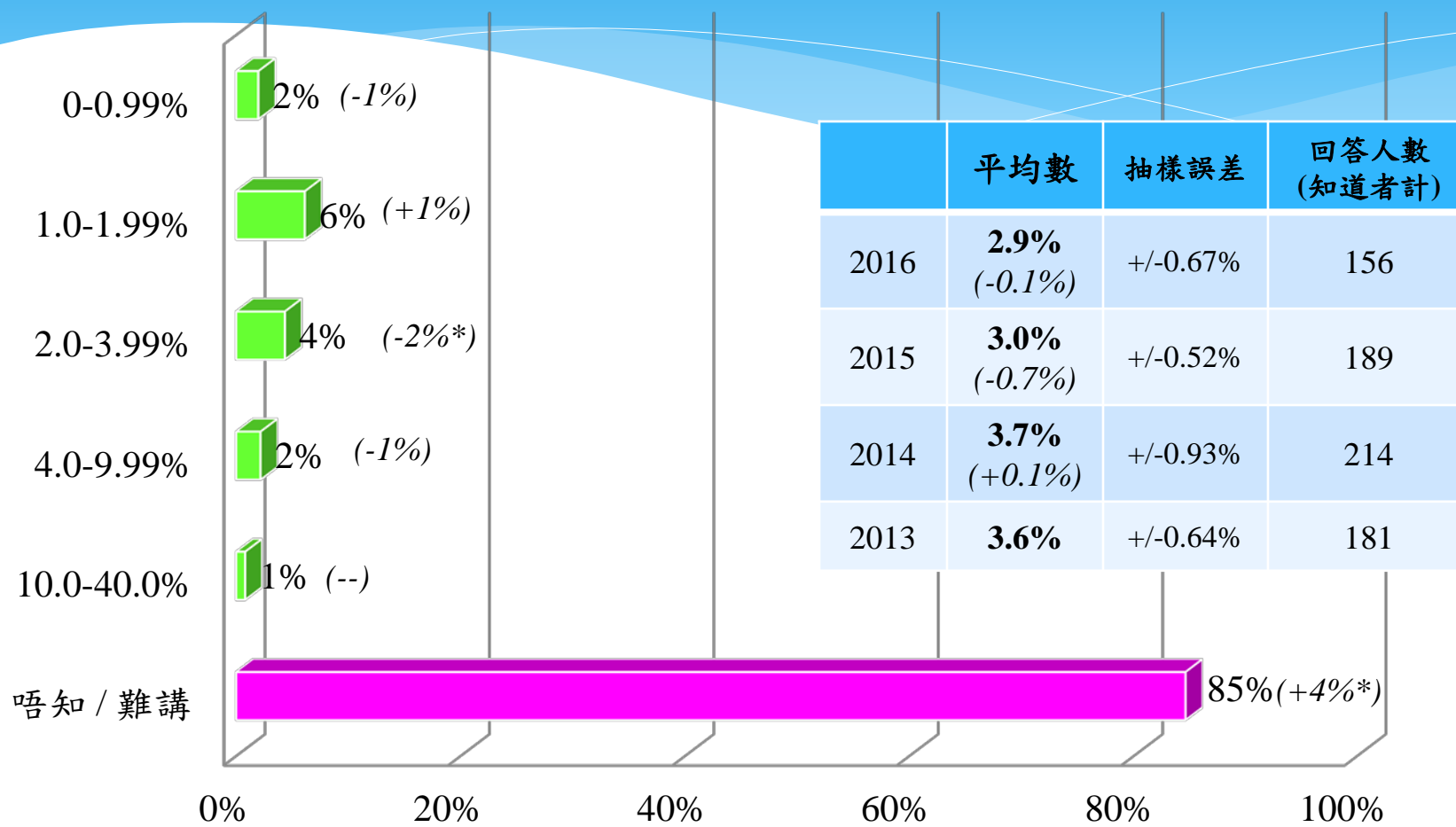
# 綜合而言，被訪者普遍認為基金表現較為重要

	有評估 / 檢討過強積金投資的被訪者 (基數=246)		沒有評估 / 檢討過強積金投資的被訪者 (基數=769 <sup>^</sup> )	
	平均數	抽樣誤差	平均數	抽樣誤差
基金表現	<b>8.5</b> (-0.1)	+/-0.23	<b>7.2</b> (--)	+/-0.19
基金選擇	<b>8.0</b> (+0.1)	+/-0.23	<b>6.8</b> (--)	+/-0.18
費用及收費	<b>7.5</b> (-0.1)	+/-0.28	<b>7.2</b> (+0.1)	+/-0.20
服務提供者嘅品牌同聲譽	<b>7.0</b> (+0.1)	+/-0.25	<b>6.7</b> (+0.2)	+/-0.18
服務水平	<b>6.5</b> (+0.1)	+/-0.31	<b>6.2</b> (+0.1)	+/-0.19

[Q3]無論如何，當你評估你嘅強積金投資嘅時候，以下嘅因素對你有幾重要呢？請你以0至10分評價，0分代表完全唔重要，5分為一半半，10分代表非常重要，你會俾幾多分？【訪問員逐項讀出，次序由電腦隨機排列】

( ) 為與2015年比較之變化。 ^沒有評估 / 檢討過強積金投資的被訪者當中，包括1位在Q1回答「唔知/難講」及1位「拒答」的被訪者。

# 八成半不知道現時強積金計劃收費



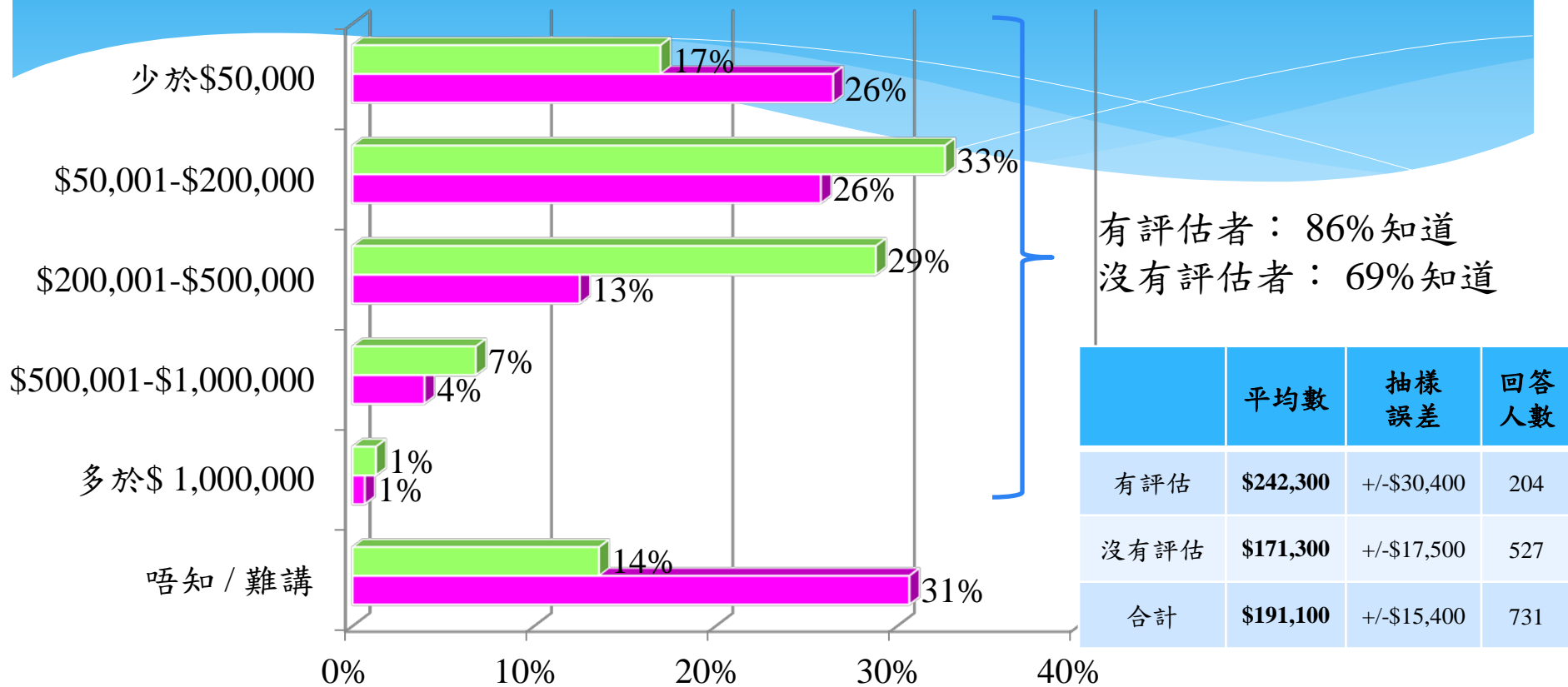
( ) 為與2015年比較之變化。 \* 與上次調查比較，該數字於p=0.05水平下在統計學上變化顯著。

基數：1,015

[Q4] 你知唔知道你現時強積金計劃收費(行政費)係百分之幾?



# 曾經評估強積金投資者比較清楚自己強積金賬戶的結餘



■ 有評估強積金投資的被訪者

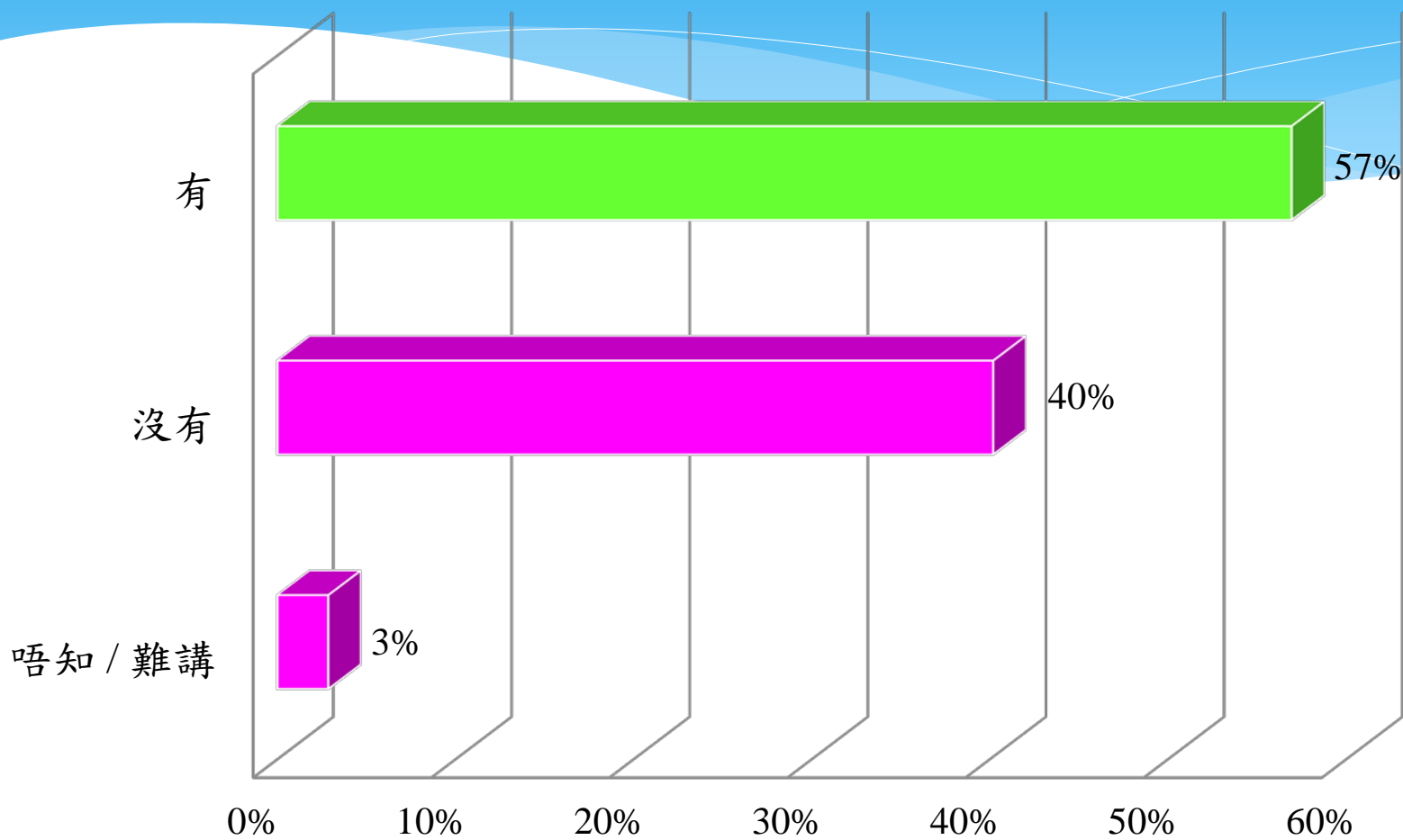
■ 沒有評估強積金投資的被訪者

基數：236

基數：760

[Q5] 請問你知唔知自己現時嘅強積金賬戶結餘總共有幾多錢？

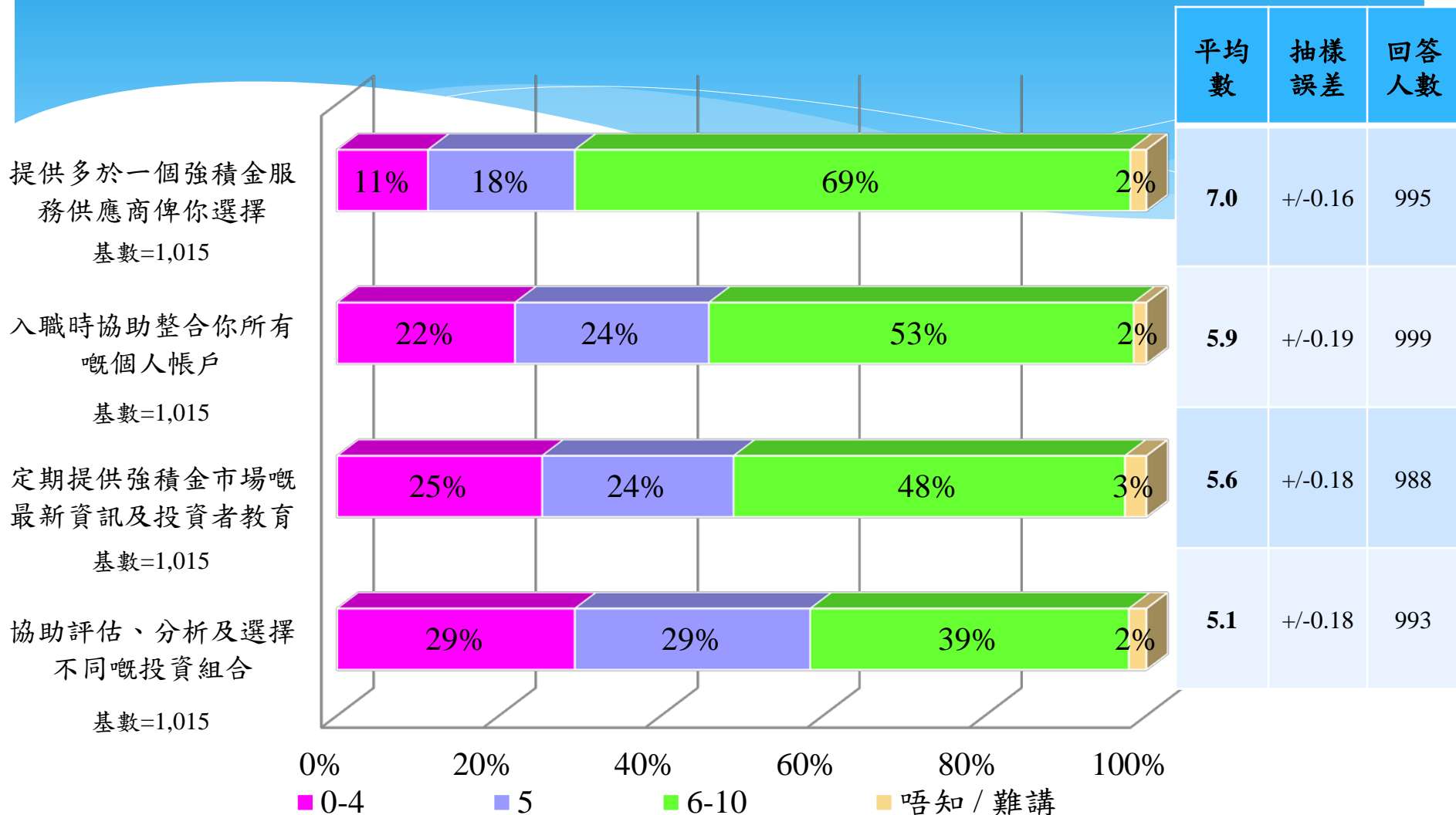
# 近六成認為僱主有責任協助僱員 更妥善管理強積金



基數：1,015

[Q6] 除咗強制性供款，你認為僱主有冇責任協助僱員更妥善咁管理佢地嘅強積金呢？

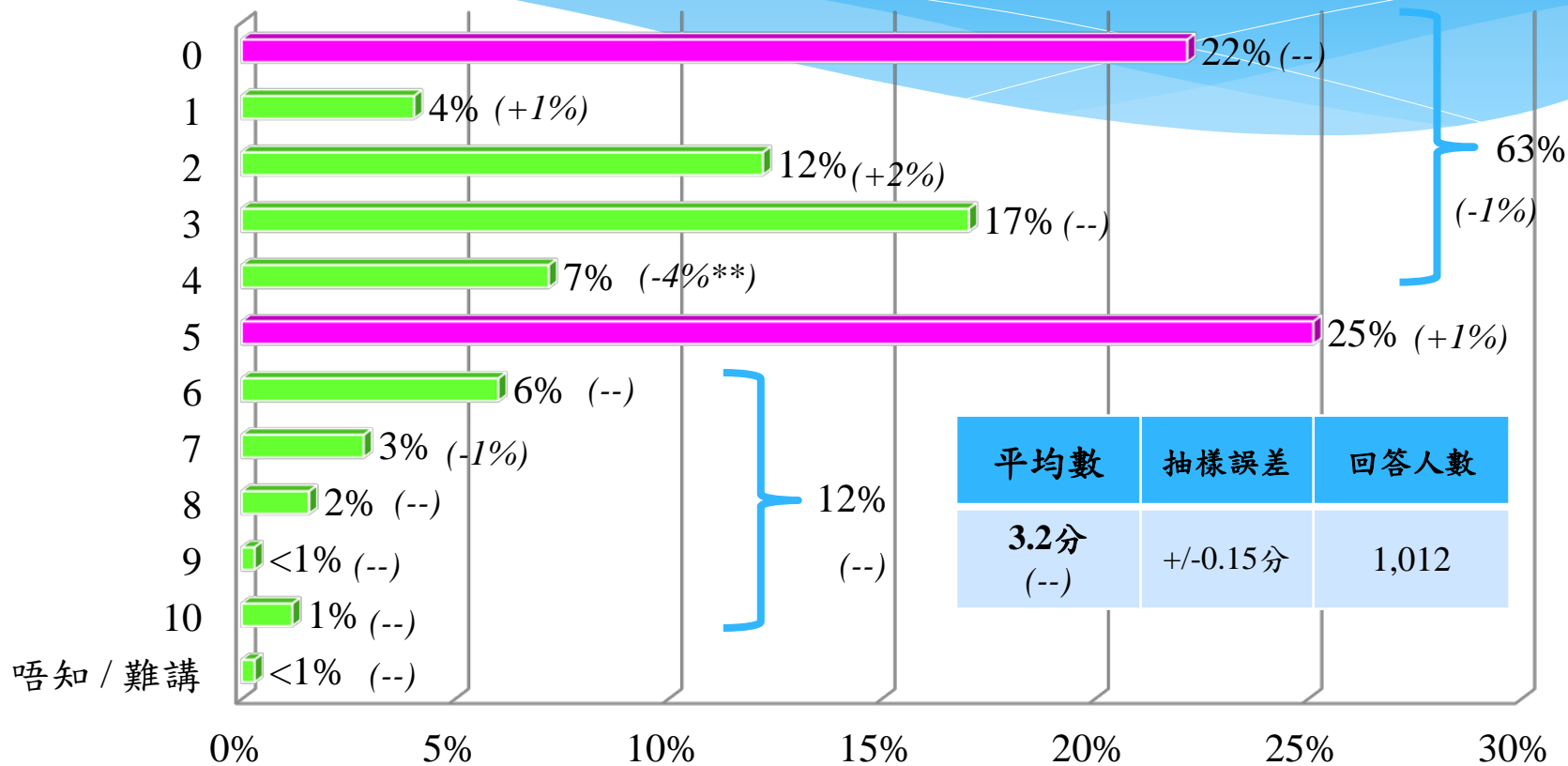
# 最多受訪者認為僱主有責任提供多於一個服務供應商給僱員選擇



[Q7] 咁你認為你嘅僱主有冇責任為你提供以下嘅協助？請你以0至10分評價，0分代表完全冇責任，5分為一半半，10分代表責任非常大，你會俾幾多分？【訪問員逐項讀出，次序由電腦隨機排列】

# 強積金信心指標

# 逾六成對強積金計劃可保障 其退休生活的信心不大

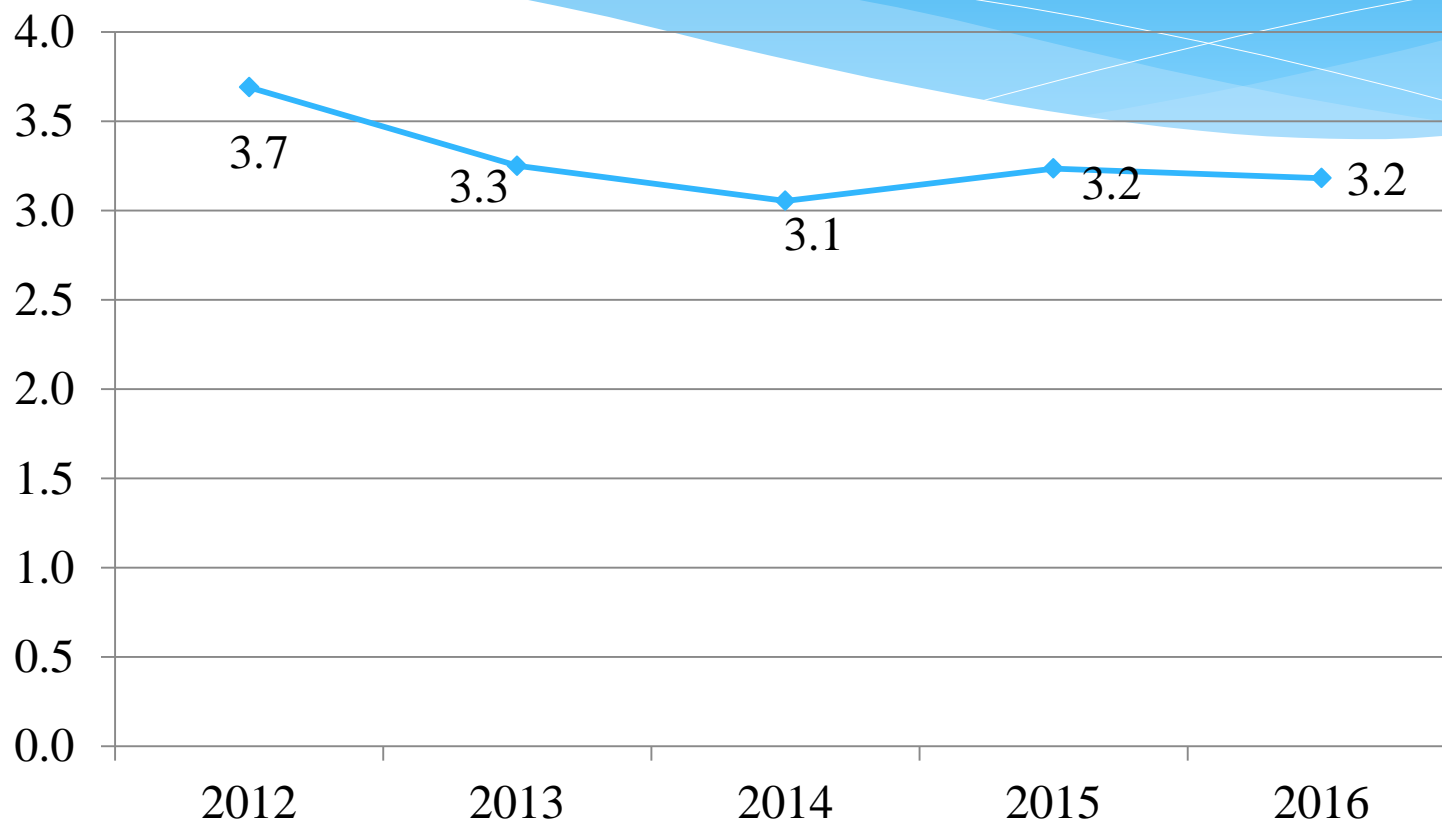


( ) 為與2015年比較之變化。 \*\* 與上次調查比較，該數字於 p=0.01 水平下在統計學上變化顯著。

基數：1,015

[Q8] 請問你對強積金計劃可以保障你嘅退休生活有幾大信心？請你以0至10分評價，0分代表完全無信心，5分為一半半，10分代表非常有信心，你會俾幾多分？

# 市民今年對強積金計劃的信心 與去年相若



[Q8] 請問你對強積金計劃可以保障你嘅退休生活有幾大信心？請你以0至10分評價，0分代表完全無信心，5分為一半半，10分代表非常有信心，你會俾幾多分？

# 信心評分綜合四年數據分析 2013-2016

組別		平均分及誤差	組別		平均分及誤差
性別	男	3.2+/-0.11	職位**	行政及專業人員	3.1+/-0.11
	女	3.2+/-0.10		文職及服務人員	3.4+/-0.11
年齡**	18-29	3.6+/-0.17		<b>勞動工人及其他</b>	<b>2.9+/-0.17</b>
	30-49	3.2+/-0.11	每月個人收入*	\$9,999以下	3.2+/-0.17
	<b>50-64</b>	<b>3.0+/-0.12</b>		\$10,000-14,999	3.2+/-0.16
學歷	小學或以下	3.0+/-0.31		\$15,000-19,999	3.5+/-0.18
	中學	3.2+/-0.11		\$20,000-39,999	3.1+/-0.15
	大專或以上	3.2+/-0.10	\$40,000或以上	3.2+/-0.20	

註：2013-2016年綜合樣本為4,050人，當中評分人數為4,029。

\* 組別間的數字於p=0.05水平下在統計學上有顯著差異。

\*\* 組別間的數字於p=0.01水平下在統計學上有顯著差異。

# 強積金計劃信心及重要性分項分析 2016

	信心			重要性		
	平均數	抽樣誤差	排名	平均數	抽樣誤差	排名
行/交通	<b>3.9</b> (-0.2)	+/-0.16	1	<b>4.7</b>	+/-0.17	4
食/膳食	<b>3.6</b> (-0.3*)	+/-0.15	2	<b>5.3</b>	+/-0.18	2
衣/購物	<b>3.0</b> (-0.1)	+/-0.14	3	<b>4.0</b>	+/-0.16	5
醫療	<b>2.5</b> (-0.2*)	+/-0.15	4	<b>5.6</b>	+/-0.22	1
旅遊/娛樂	<b>2.4</b> (-0.2)	+/-0.14	5	<b>3.5</b>	+/-0.16	6
住/房屋	<b>2.2</b> (--)	+/-0.15	6	<b>4.9</b>	+/-0.21	3

[Q9] 咁你對強積金可以保障你退休之後以下各方面嘅開支有幾大信心？請你再以0至10分評價，0分代表完全無信心，5分為一半半，10分代表非常有信心，你會俾幾多分？【訪問員逐項讀出，次序由電腦隨機排列】

[Q10] 咁你認為強積金可以保障你退休之後以下各方面嘅開支有幾重要呢？請你再以0至10分評價，0分代表完全唔重要，5分為一半半，10分代表非常重要，你會俾幾多分？【訪問員逐項讀出，次序由電腦隨機排列】

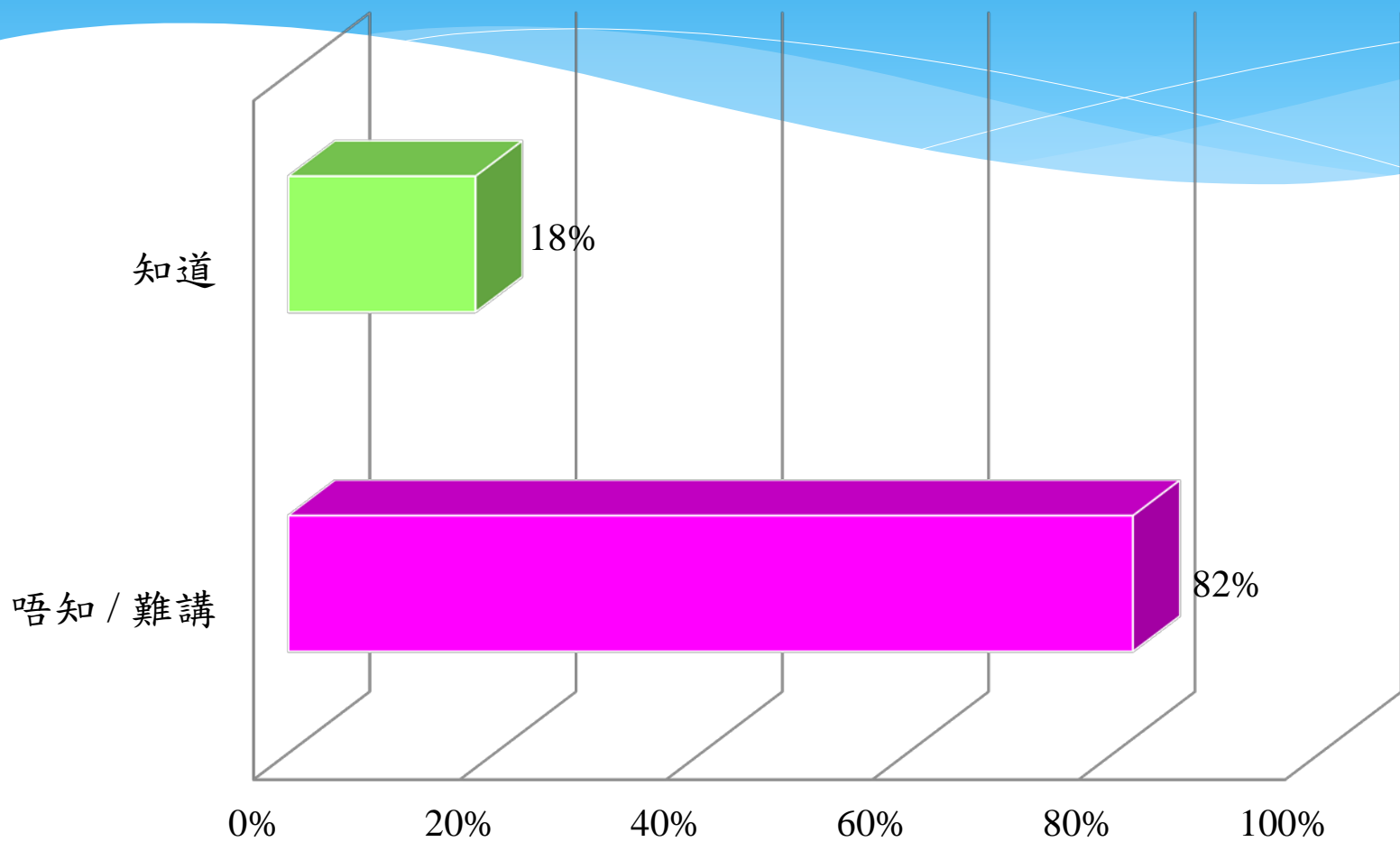
( ) 為與2015年比較之變化。 \* 與上次調查比較，該數字於p=0.05水平下在統計學上變化顯著。

基數：1,015



# 預設投資策略

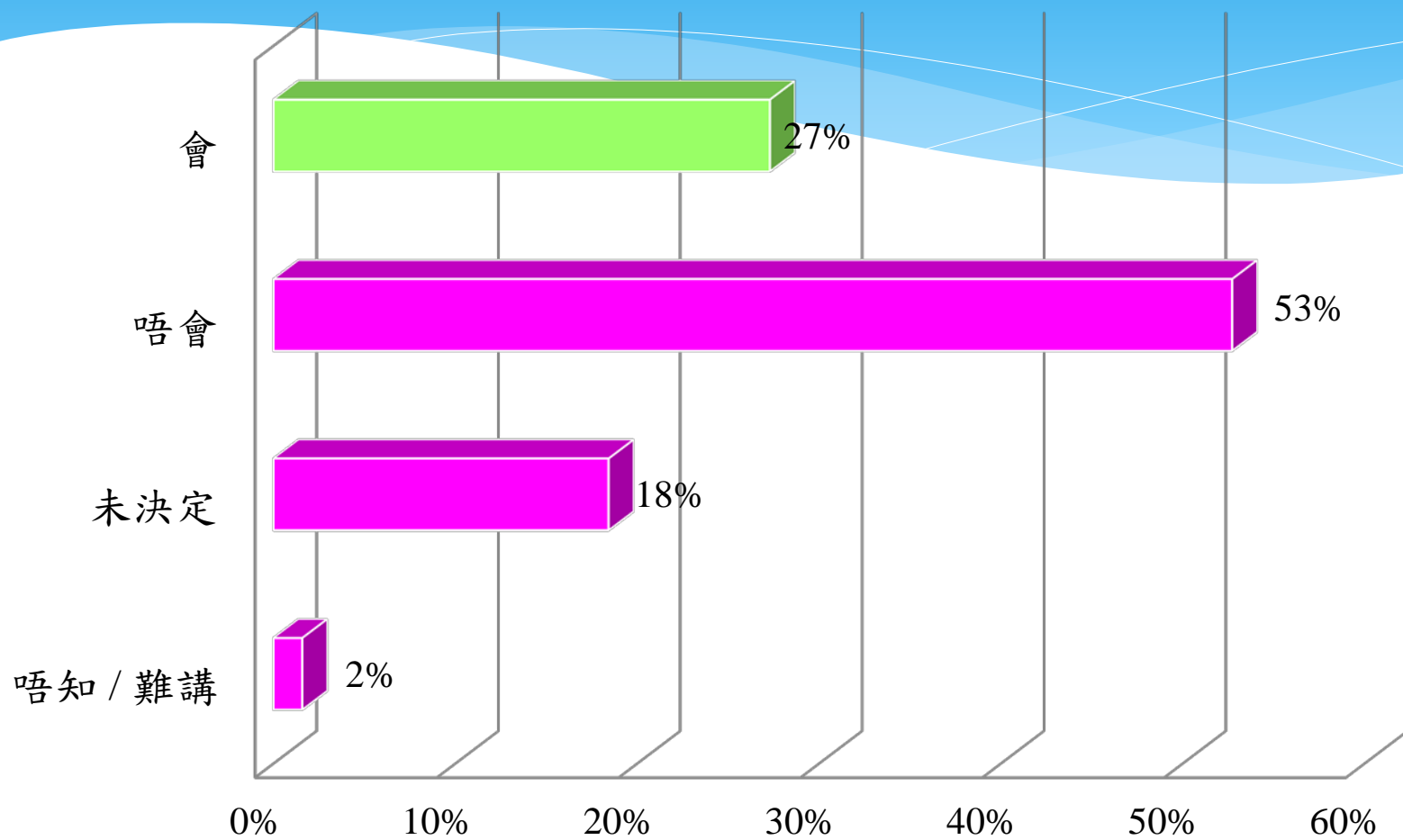
# 逾八成不知道政府將推出的 「預設投資策略」



基數：1,015

[Q11] 你知唔知道為優化強積金成員嘅投資方案，政府會係今年底推出一個「預設投資策略」（Default Investment Strategy）俾成員選擇？

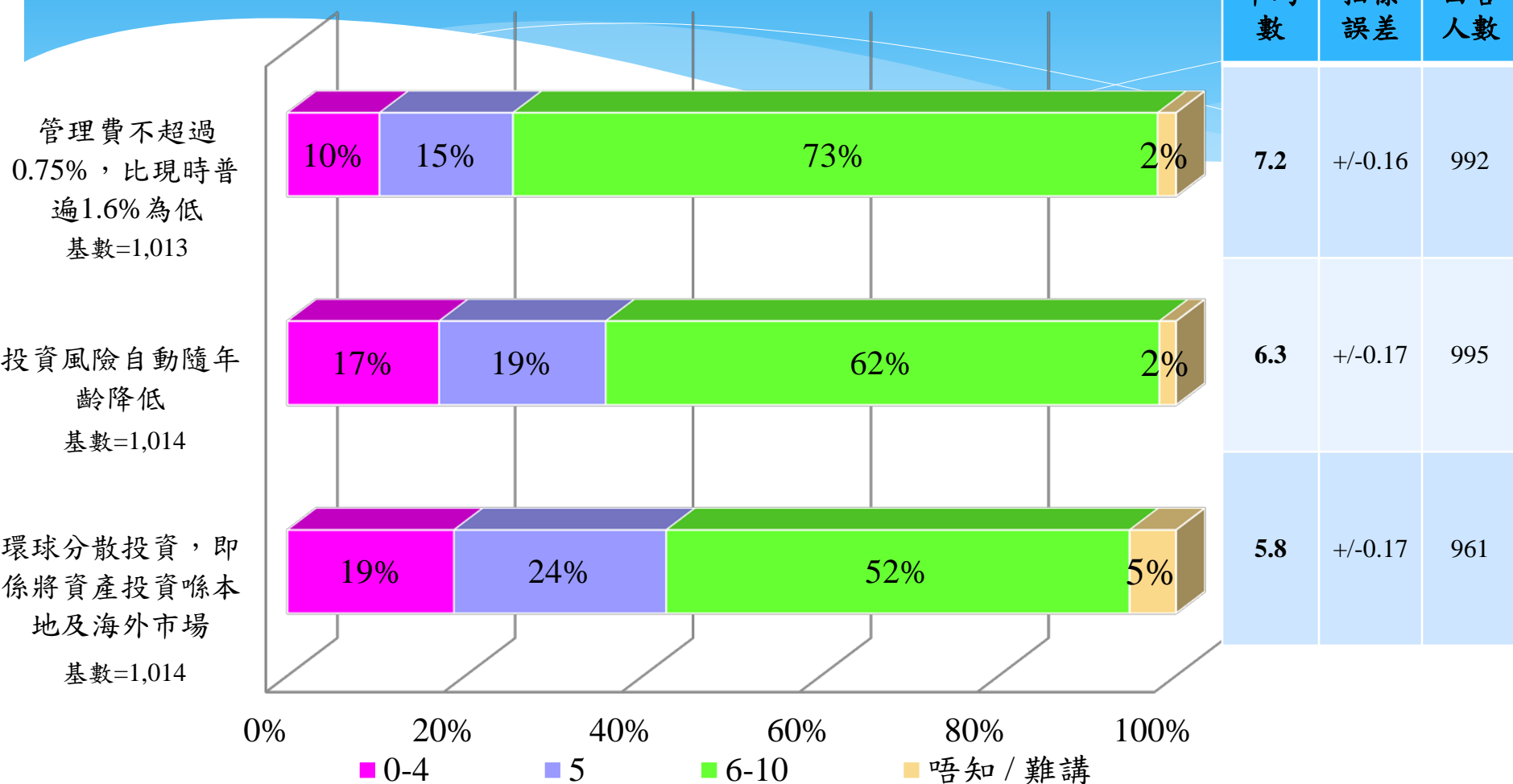
# 逾半不考慮轉移強積金至 「預設投資策略」的基金



基數：1,015

[Q12] 請問你會唔會考慮轉移你部分嘅強積金供款至「預設投資策略」嘅基金？

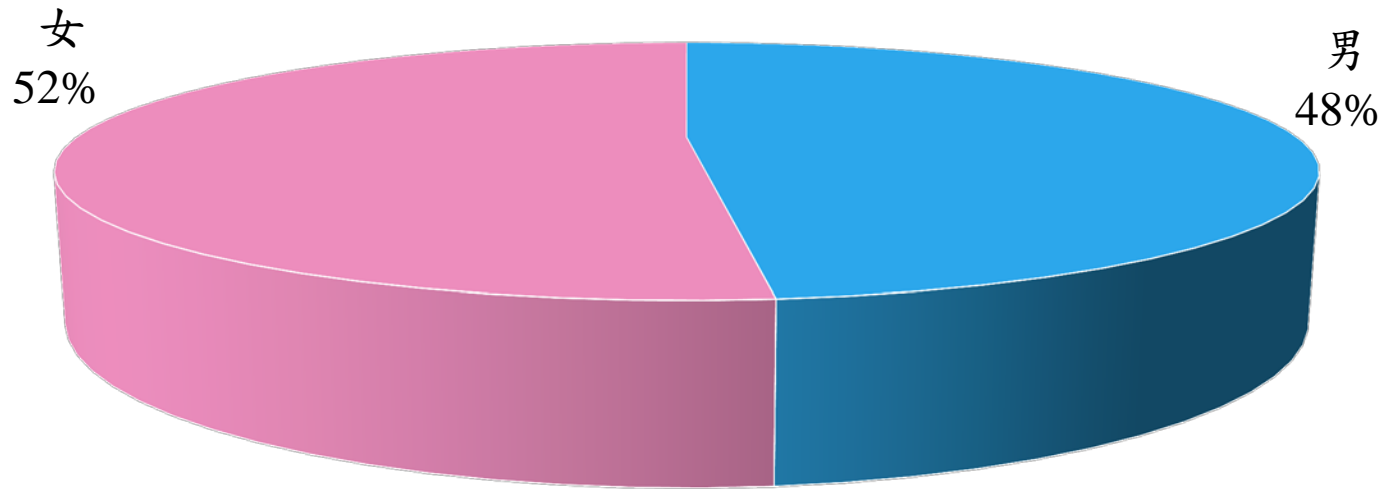
# 考慮是否轉移強積金至「預設投資策略」時， 受訪者普遍著重管理費要低於現時水平



[Q13] 最後，以下嘅因素對你考慮轉移強積金供款至「預設投資策略」嘅基金有幾重要呢？請你以0至10分評價，0分代表完全唔重要，5分為一半半，10分代表非常重要，你會俾幾多分？【訪問員逐項讀出，次序由電腦隨機排列】

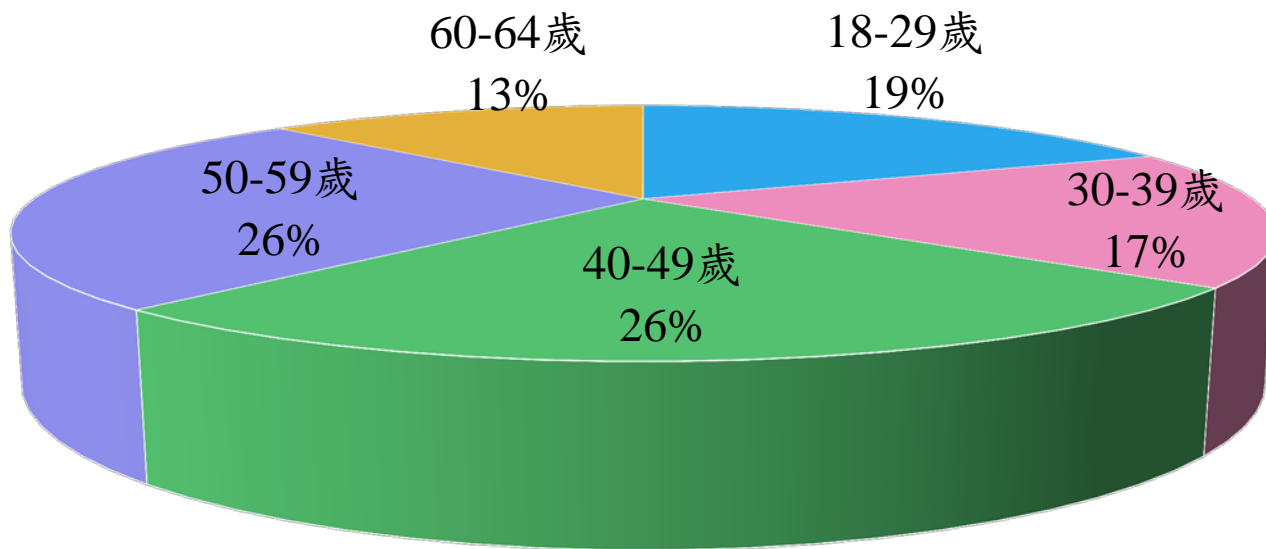
# 被訪者個人資料

# 性別



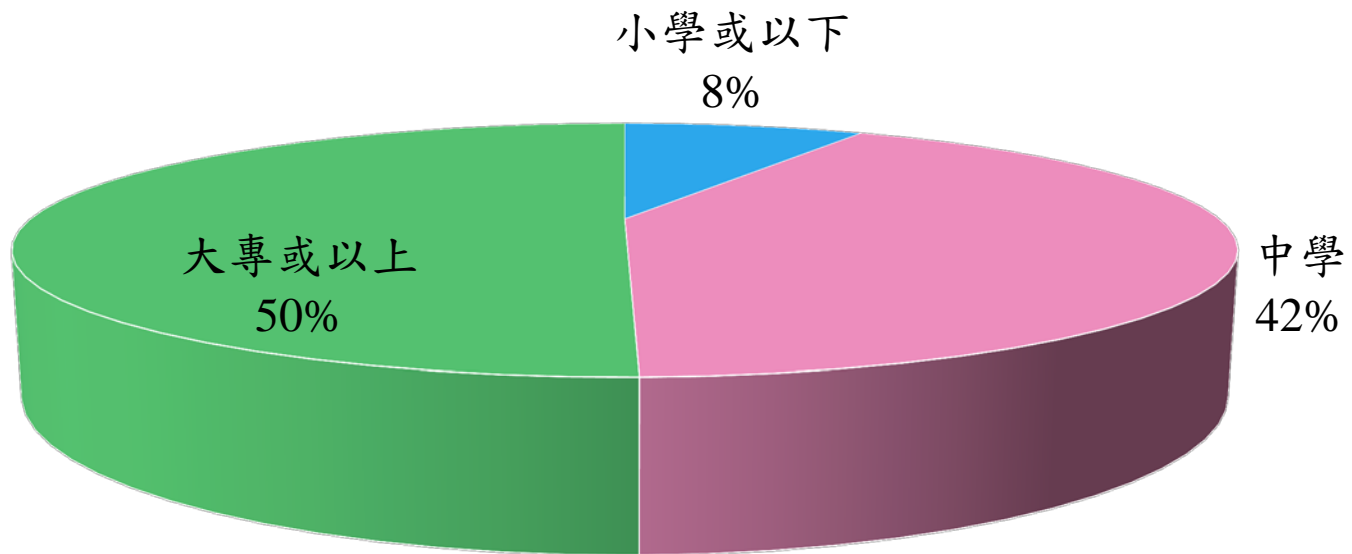
基數：1,015

# 年齡



基數：1,004

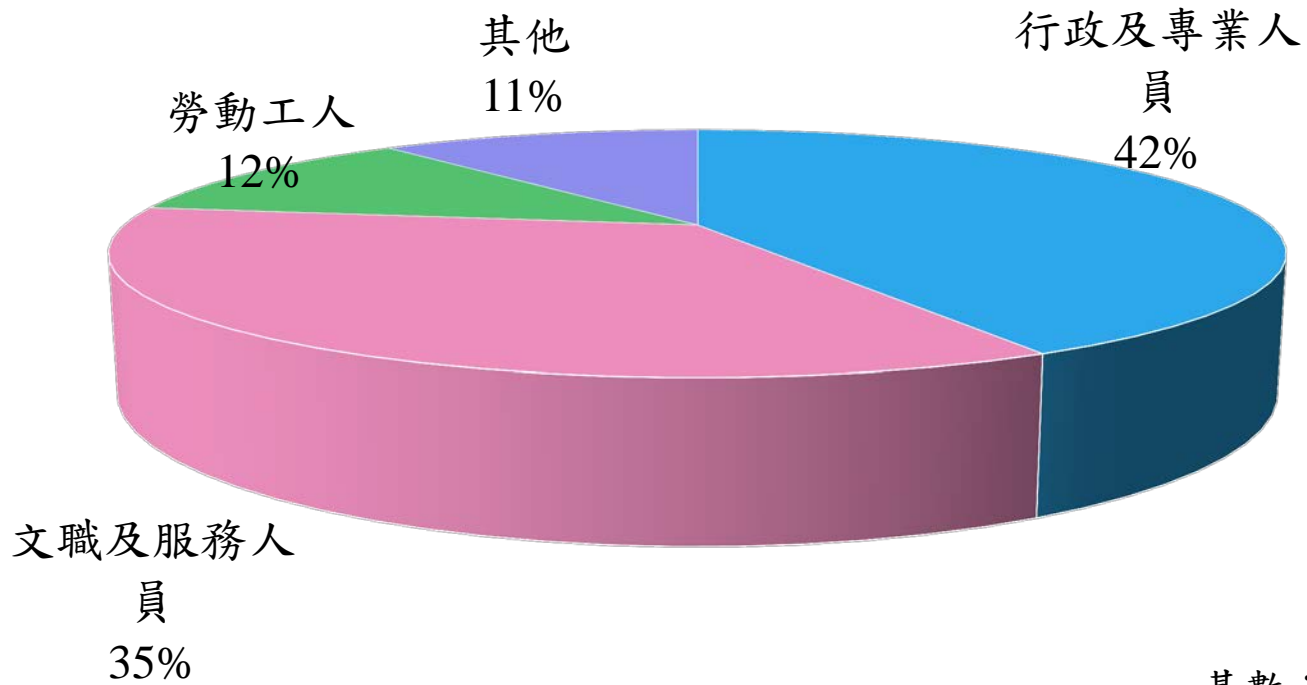
# 教育程度



基數：1,010

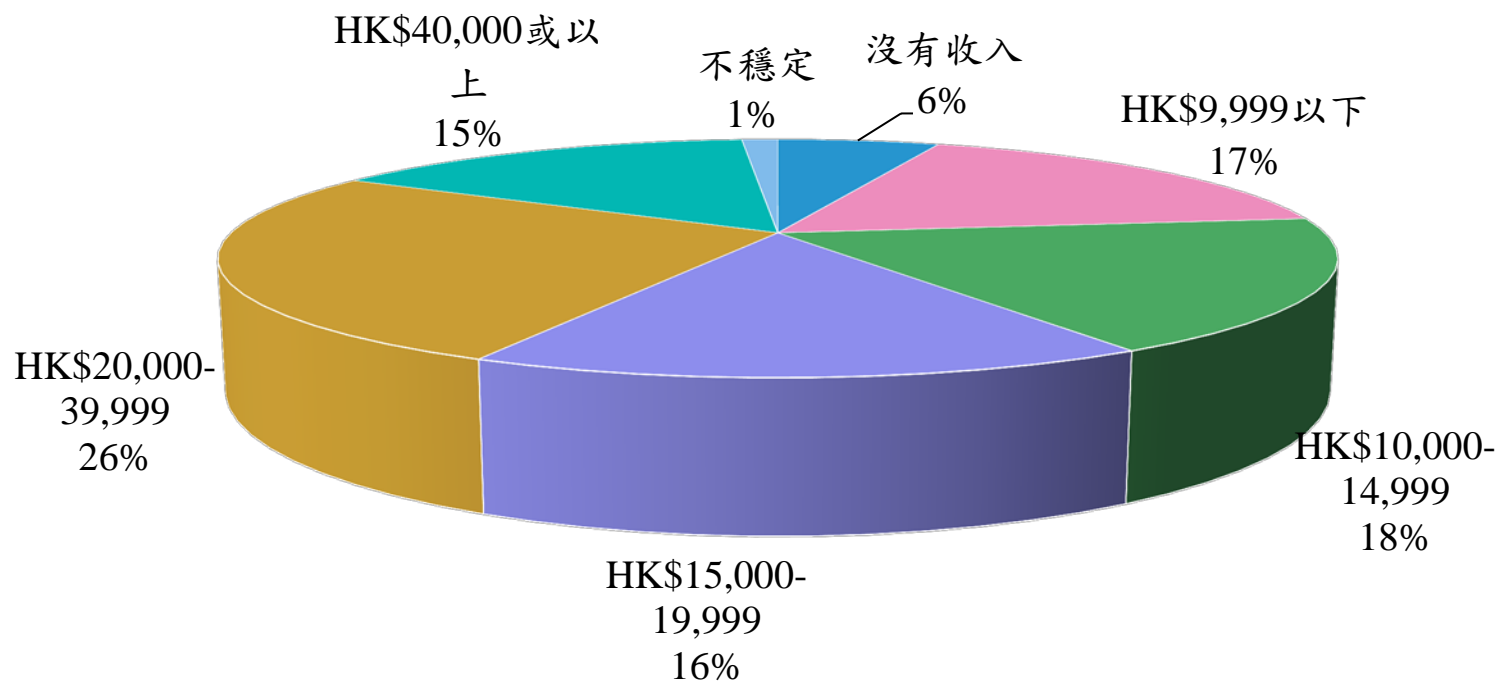


# 職位



基數：997

# 個人每月收入



基數：941

# 總結

- \* 不足三成受訪者表示過去一年曾經使用30分鐘或以上評估或檢討強積金投資，主要評估**基金表現**和**基金選擇**。相對沒有評估者，他們比較清楚自己強積金賬戶現時的結餘。
- \* 沒有評估者主要因為他們對強積金回報沒有期望。假若日後需要評估或檢討，他們會比較重視**基金表現**和**收費**。
- \* 八成半不知道現時強積金計劃的收費。近六成認為僱主有責任協助僱員管理強積金，當中最多人表示僱主應提供多於一個強積金服務供應商予僱員選擇。
- \* 逾六成對強積金計劃可保障其退休生活的信心不大，整體評分繼續維持在**3.2分**。分項結果顯示市民仍然最擔心房屋開支，然後是消遣娛樂和醫療。重要性方面，市民認為保障醫療開支最為重要，其次為膳食和房屋。
- \* 最後，逾八成不知道政府即將推出「**預設投資策略**」。經簡單介紹後，過半表示不會考慮把強積金轉移，主要考慮**管理費用**。

報告完畢