



香港大學民意研究計劃

公眾對強積金管理及信心意見調查2018

鍾庭耀博士

香港大學民意研究計劃總監

2018年8月30日

研究背景

- * 駿隆強積金顧問 (Gain Miles) 於 2012 年起，連續七年委託香港大學民意研究計劃 (民研計劃) 進行調查，瞭解正在參加供款的市民，對強積金的信心以及如何管理強積金。
- * 調查問卷由民研計劃諮詢駿隆強積金顧問後獨立設計，所有操作、數據收集及分析由民研計劃獨立進行，結果亦由民研計劃全面負責。
- * 調查方法和結果全面公開。

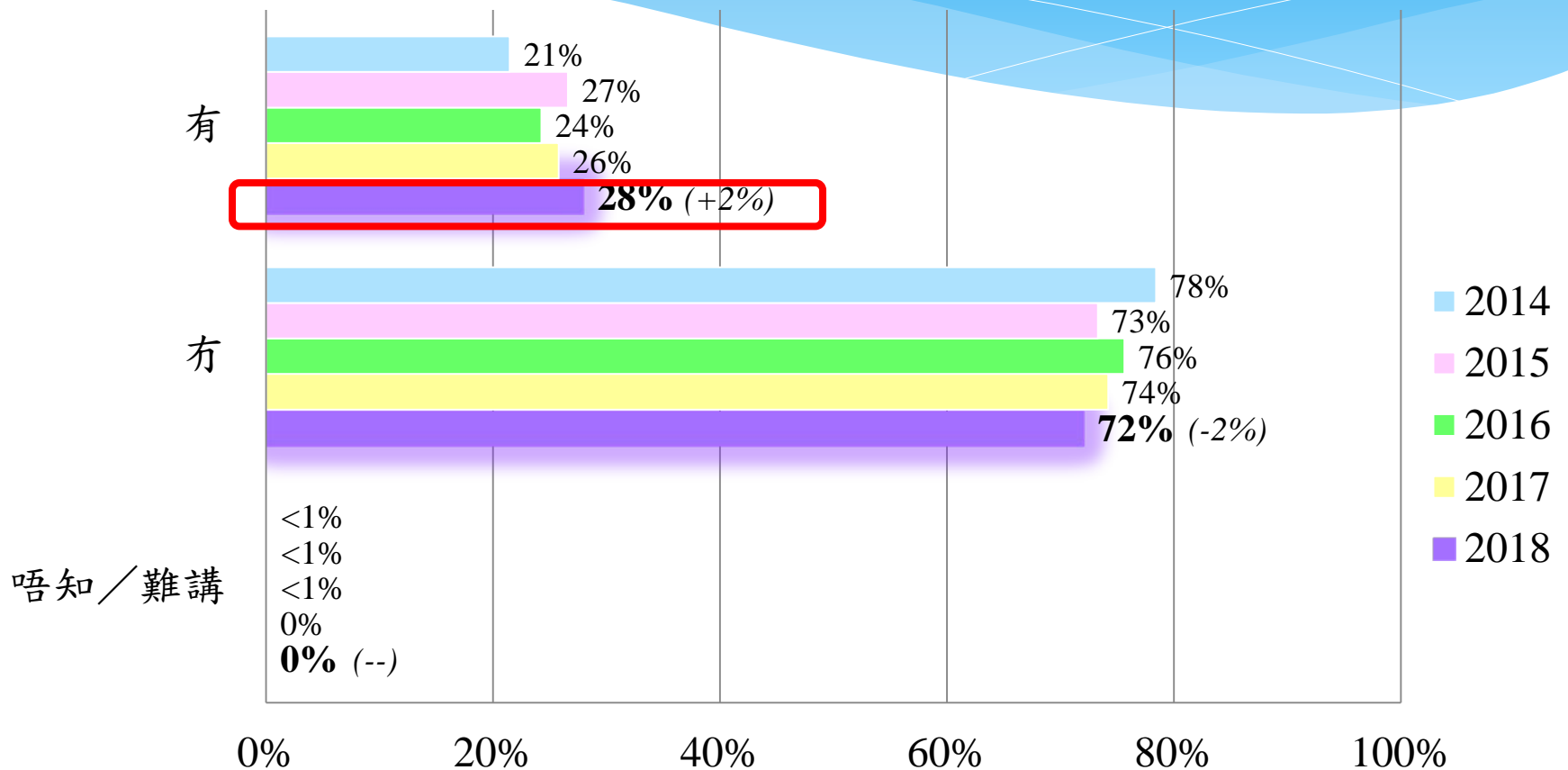
調查樣本資料

	2012	2013	2014	2015	2016	2017	2018
訪問日期：	7月6至 20日	7月11至 23日	7月14至 25日	6月16至 7月7日	4月19至 5月11日	8月15至 25日	6月28至 7月24日
訪問對象：	18-64歲操粵語、並正參加強積金供款計劃之香港居民 (2012年的訪問對象為18歲或以上操粵語、並正參加強積金供款計劃之香港居民)						
調查方法：	在家居電話樣本部分，由訪員直接進行電話訪問，訪員在成功接觸目標住戶後，再以「即將生日」的抽樣方法抽取一名合資格人士接受訪問。						
樣本數目：	1,005	1,015	1,020	1,000	1,015	1,008	1,005
家居號碼	1,005	1,015	1,020	1,000	1,015	1,008	668
手提號碼	--	--	--	-	--	--	337
回應比率*：	66.1%	80.1%	80.4%	75.2%	78.7%	84.0%	55.4%
抽樣誤差：	+/- 3.2%	+/- 3.1%	+/- 3.1%	+/- 3.2%	+/- 3.1%	+/- 3.1%	+/- 3.2%

* 2017年或以前的調查以「有效回應比率」顯示，之後以「實效回應比率」顯示。

強積金管理

不足三成被訪者表示過去十二個月內曾經使用30分鐘或以上評估或檢討強積金投資



() 為與2017年比較之變化。

[Q1] 喺過去12個月內，你有冇曾經用至少30分鐘嘅時間去評估/檢討過你嘅強積金投資？(基數=1,005)

綜合而言，被訪者普遍認為基金表現較為重要

	有評估 / 檢討過強積金投資的被訪者 (基數=281)		沒有評估 / 檢討過強積金投資的被訪者 (基數=724)	
	平均數	抽樣誤差	平均數	抽樣誤差
基金表現	8.5 (+0.1)	+/-0.22	7.6 (+0.2)	+/-0.19
基金選擇	8.0 (+0.1)	+/-0.22	7.1 (+0.1)	+/-0.18
費用及收費	7.6 (--)	+/-0.26	7.1 (-0.1)	+/-0.20
服務提供者嘅品牌同聲譽	7.1 (-0.1)	+/-0.25	7.0 (+0.2)	+/-0.17
服務水平	6.7 (-0.3)	+/-0.25	6.6 (+0.3*)	+/-0.18

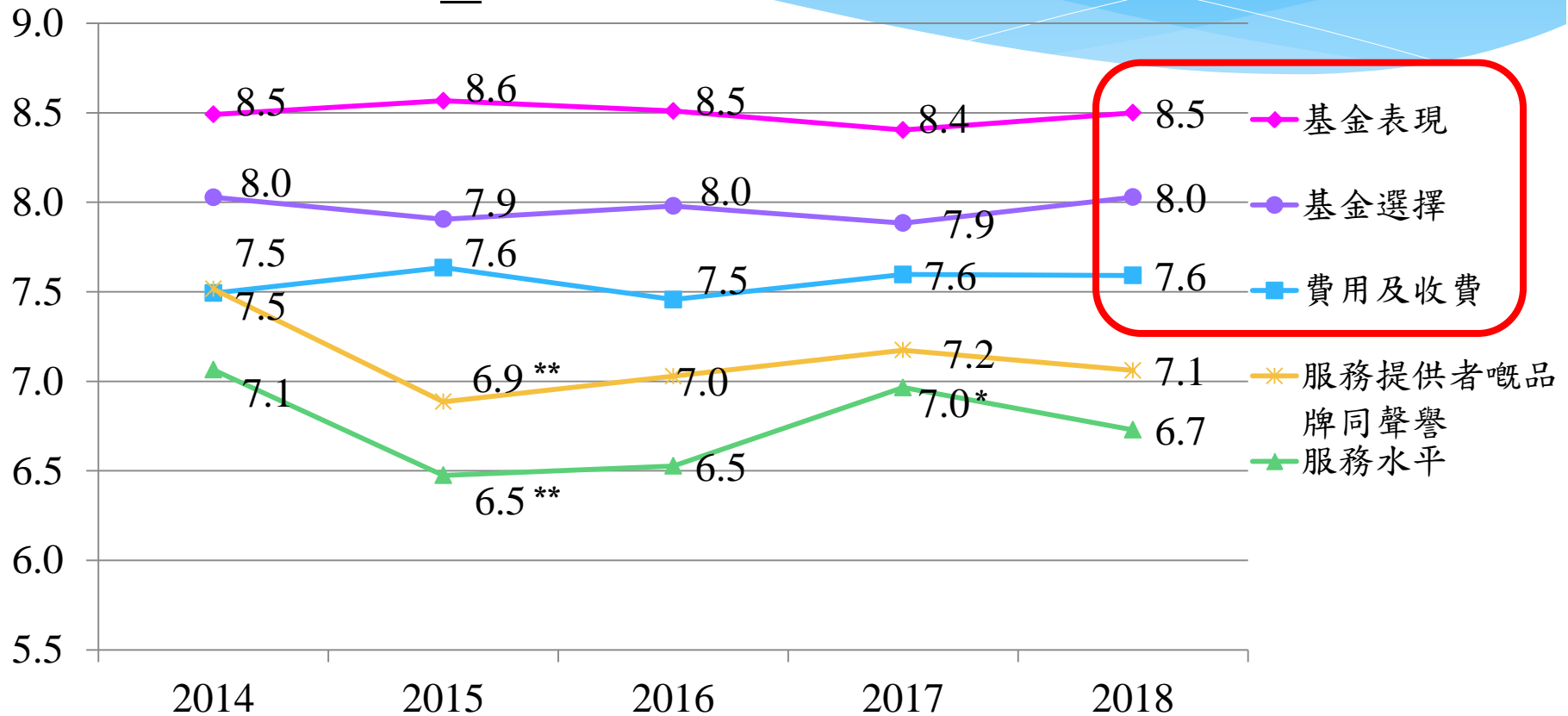
[Q2]無論如何，當你評估你嘅強積金投資嘅時候，以下嘅因素對你有幾重要呢？請你以0至10分評價，0分代表完全唔重要，5分為一半半，10分代表非常重要，你會俾幾多分？【訪問員逐項讀出，次序由電腦隨機排列】

() 為與2017年比較之變化。

* 與上次調查比較，該數字於p=0.05水平下在統計學上變化顯著。

有評估的被訪者當中， 所有因素均與去年相若

有評估強積金投資的被訪者

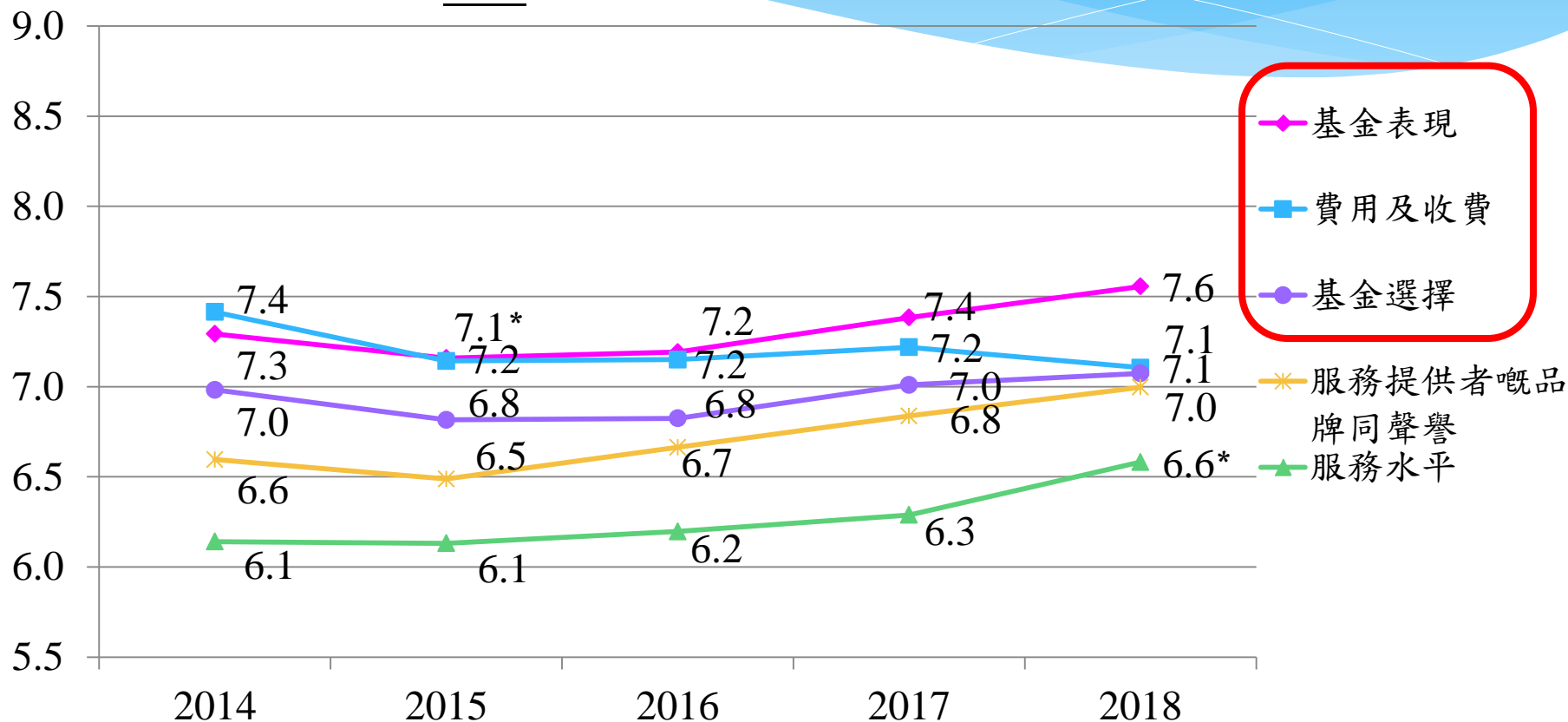


* 與上次調查比較，該數字於p=0.05水平下在統計學上變化顯著。 ** 與上次調查比較，該數字於p=0.01水平下在統計學上變化顯著。

【Q2】無論如何，當你評估你嘅強積金投資嘅時候，以下嘅因素對你有幾重要呢？請你以0至10分評價，0分代表完全唔重要，5分為一半半，10分代表非常重要，你會俾幾多分？【訪問員逐項讀出，次序由電腦隨機排列】

沒有評估的被訪者當中，除服務水平外， 其他因素的評分均與去年相若

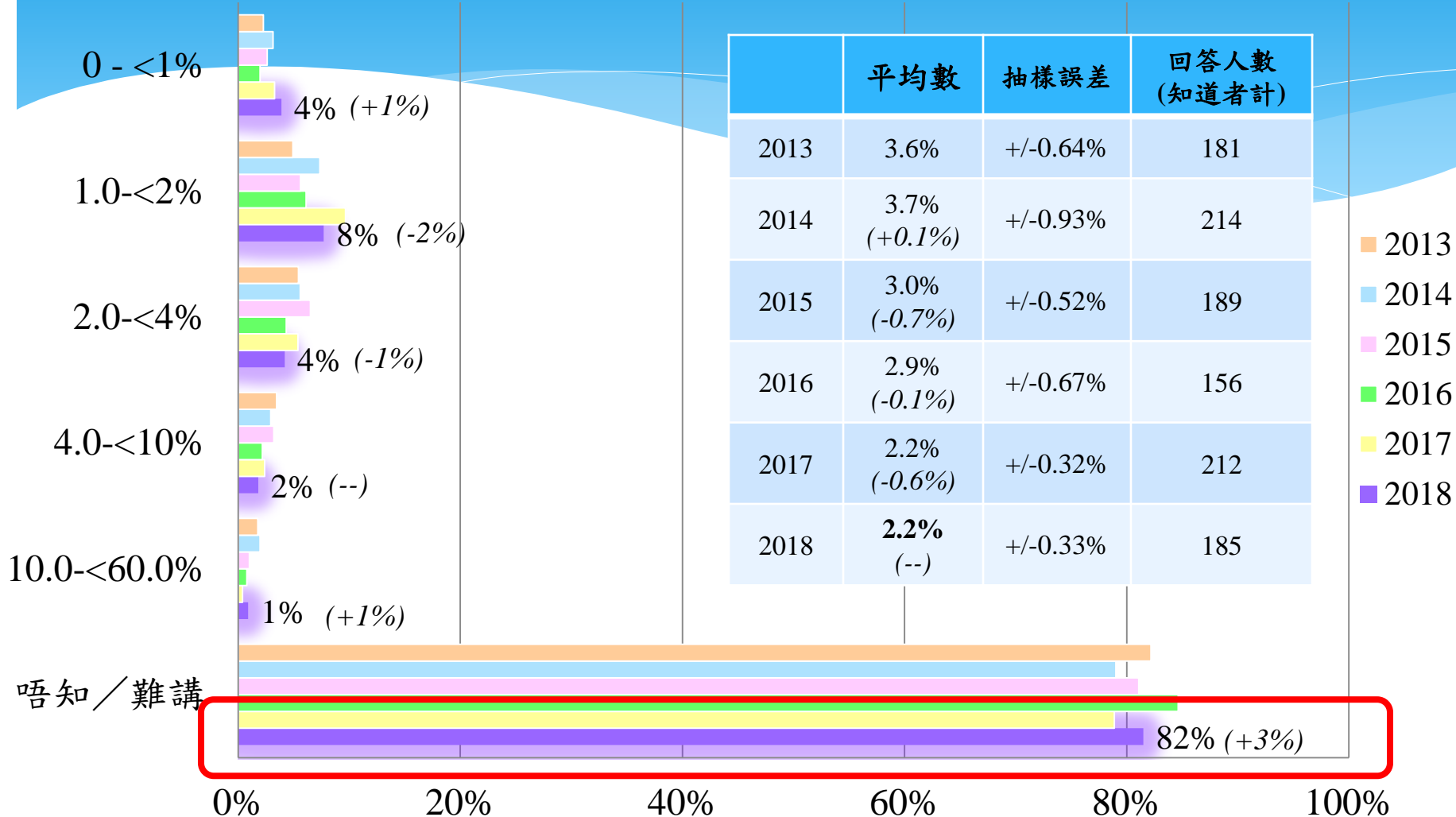
沒有評估強積金投資的被訪者



* 與上次調查比較，該數字於p=0.05水平下在統計學上變化顯著。

【Q2】無論如何，當你評估你嘅強積金投資嘅時候，以下嘅因素對你有幾重要呢？請你以0至10分評價，0分代表完全唔重要，5分為一半半，10分代表非常重要，你會俾幾多分？【訪問員逐項讀出，次序由電腦隨機排列】

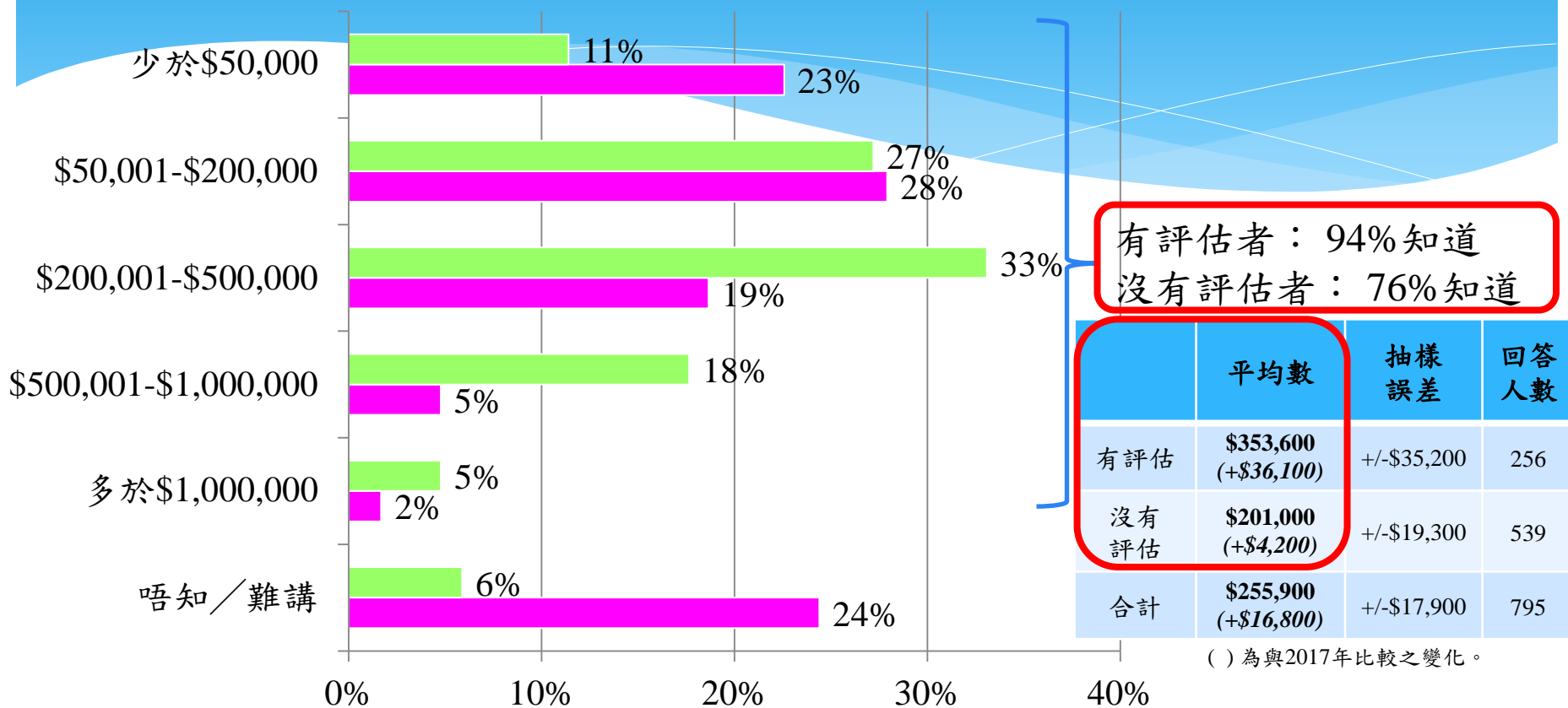
逾八成不知道現時強積金計劃收費



() 為與2017年比較之變化。

[Q3] 你知唔知道你現時? 強積金計劃收費(行政費)係百分之幾? (基數=1,000)

曾經評估強積金投資者比較清楚自己強積金賬戶的結餘



有評估者：94%知道
沒有評估者：76%知道

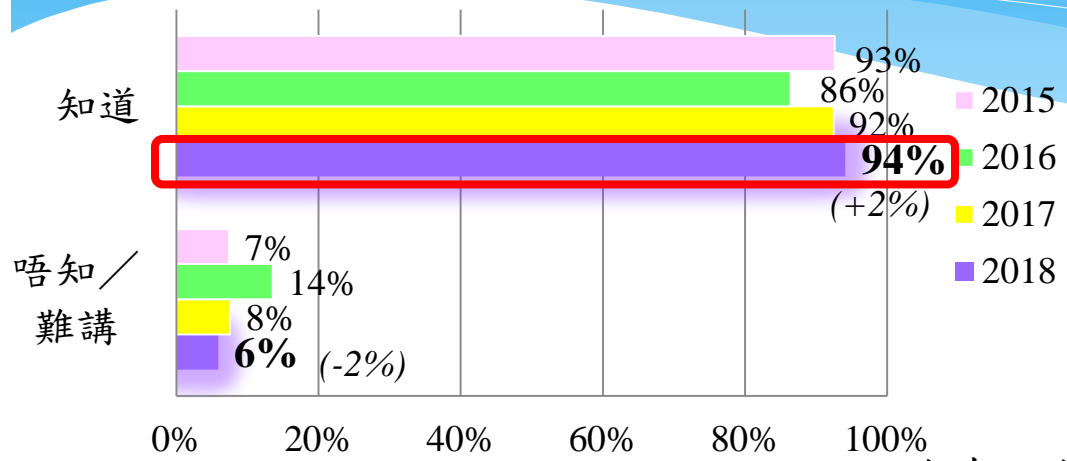
■ 有評估強積金投資的被訪者 基數=281
■ 沒有評估強積金投資的被訪者 基數=724

[Q4] 請問你知唔知自己現時嘅強積金賬戶結餘總共有幾多錢？

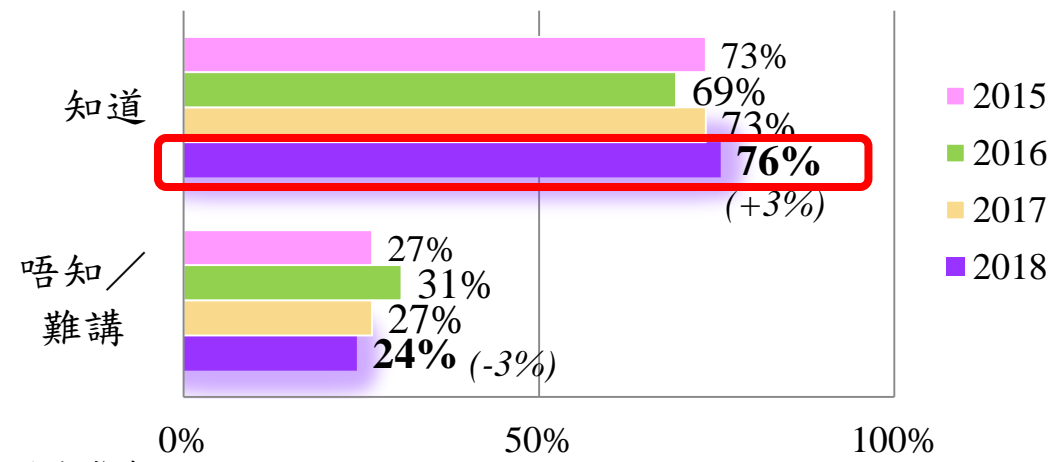
() 為與2017年比較之變化。

整體而言，清楚自己強積金賬戶的結餘的比率較去年上升

有評估強積金投資的被訪者 (基數=281)



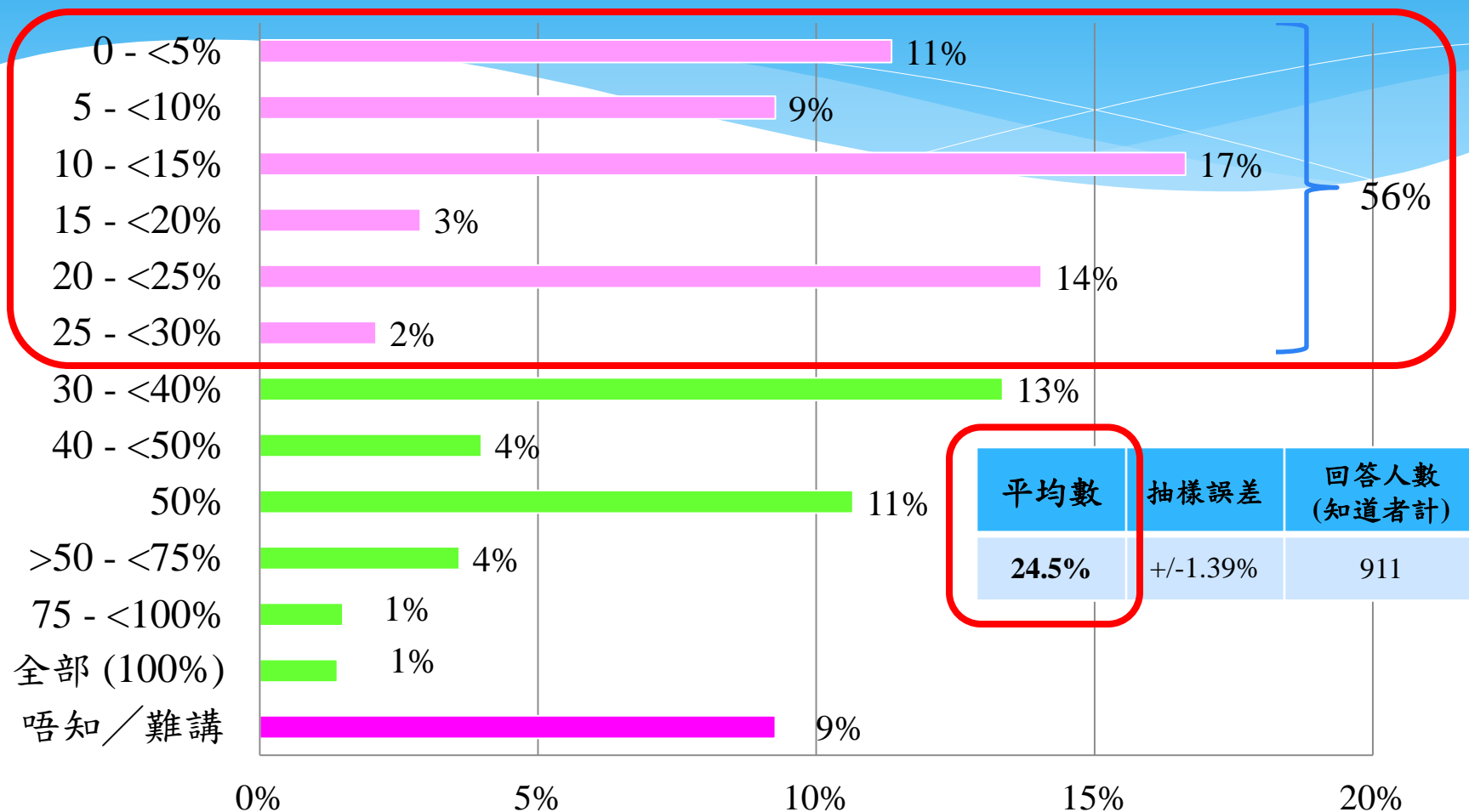
沒有評估強積金投資的被訪者 (基數=724)



() 為與2017年比較之變化。

[Q4] 請問你知唔知自己現時嘅強積金賬戶結餘總共有幾多錢?

被訪者認為當到達65歲時，所累積的強積金會佔總退休儲備大約四分之一



[Q5] 當你到達65歲時，你估計你所累積嘅強積金會佔你嘅總退休儲備大約百分之幾？(基數=1,004)

強積金佔總退休儲備的百分比 與人口變項深入分析

組別		百分比及誤差	組別		百分比及誤差
性別**	男	27.2+/-2.06	職位*	行政及專業人員	23.3+/-1.75
	女	21.7+/-1.84		文職及服務人員	27.5+/-2.71
年齡	18-29	23.5+/-2.76	每月個人收入**	勞動工人及其他	22.8+/-3.76
	30-49	26.4+/-1.98		\$9,999以下	21.6+/-5.18
	50-64	23.0+/-2.65		\$10,000-14,999	23.7+/-4.52
學歷	小學或以下	20.8+/-9.73	\$15,000-19,999	29.2+/-4.32	
	中學	24.8+/-2.46	\$20,000-39,999	26.1+/-2.13	
	大專或以上	24.5+/-1.69	\$40,000或以上	24.5+/-2.92	

* 組別間的數字於p=0.05水平下在統計學上有顯著差異。

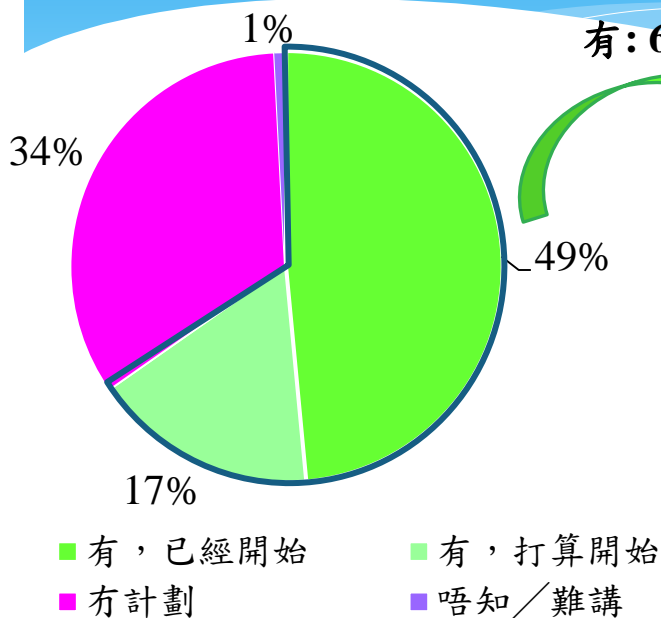
** 組別間的數字於p=0.01水平下在統計學上有顯著差異。

強積金佔總退休儲備的百分比 與其他主要題目深入分析

組別		百分比及誤差	組別		百分比及誤差
評估／檢討強積金投資**	有	27.6+/-2.48	強積金計劃收費	知道	25.3+/-3.12
	沒有	23.3+/-1.67		唔知道	24.4+/-1.57
強積金信心指數**	0-4 (低)	18.9+/-1.66	強積金賬戶結餘**	少於\$50,000	18.9+/-3.14
	5 (一半半)	30.4+/-2.53		\$50,001-\$200,000	23.2+/-2.57
	6-10 (高)	37.6+/-3.98		多於\$200,001	29.7+/-2.35
		唔知道賬戶結餘		22.5+/-3.36	

** 組別間的數字於p=0.01水平下在統計學上有顯著差異。

六成半被訪者會填補強積金儲備的落差， 主要是透過增加個人自願性儲蓄



有: 65%

增加個人自願性儲蓄，例如購買儲蓄保險、年金或基金

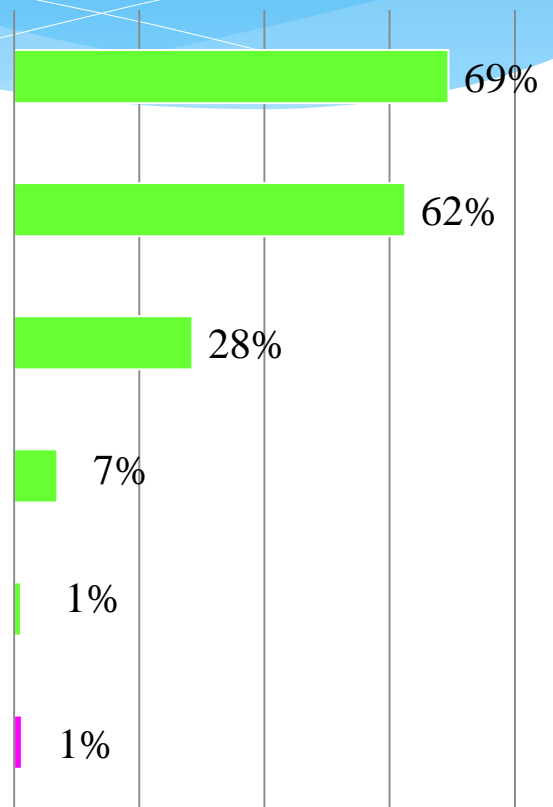
購買或投資其他個人資產，例如物業

更加積極管理強積金戶口，例如經常檢視強積金戶口、留意市場動向、積極獲取投資知識等

增加強積金自願性供款

其他

唔知／難講

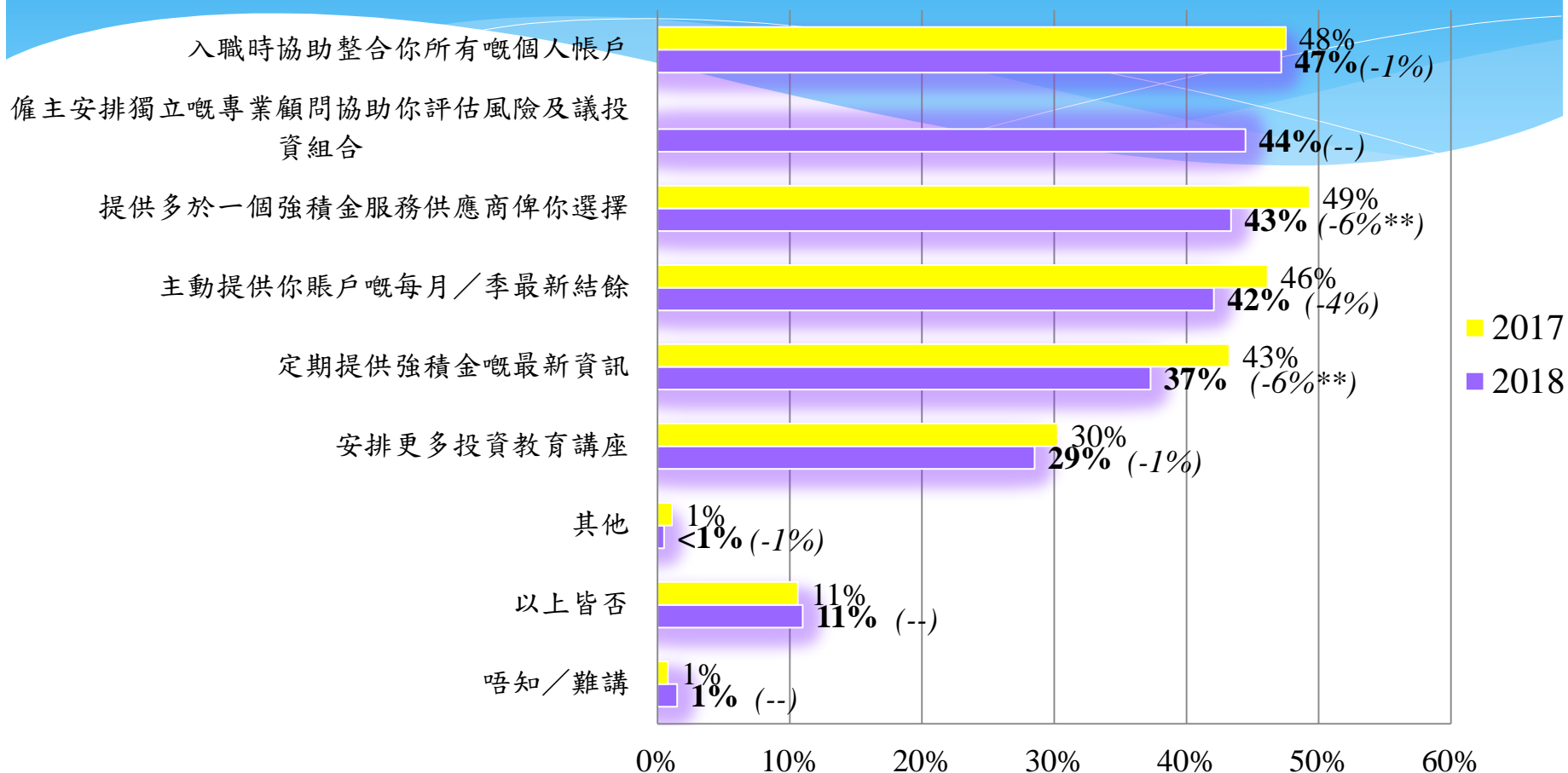


0% 20% 40% 60% 80%

[Q6] 如果你預期你嘅強積金儲備唔足以保障你嘅退休生活，你有冇開始咗或者打算開始計劃去填補呢個退休財務安排嘅落差？
(基數=1,002)

[Q7] [只問Q6回答「有」的被訪者] 咁你用緊／考慮會用咩理財方法？
【訪問員讀出1-4項，次序由電腦隨機排列，可選多項】(基數=653)

較多被訪者期望僱主或人事部同事能夠 於入職時整合所有個人帳戶

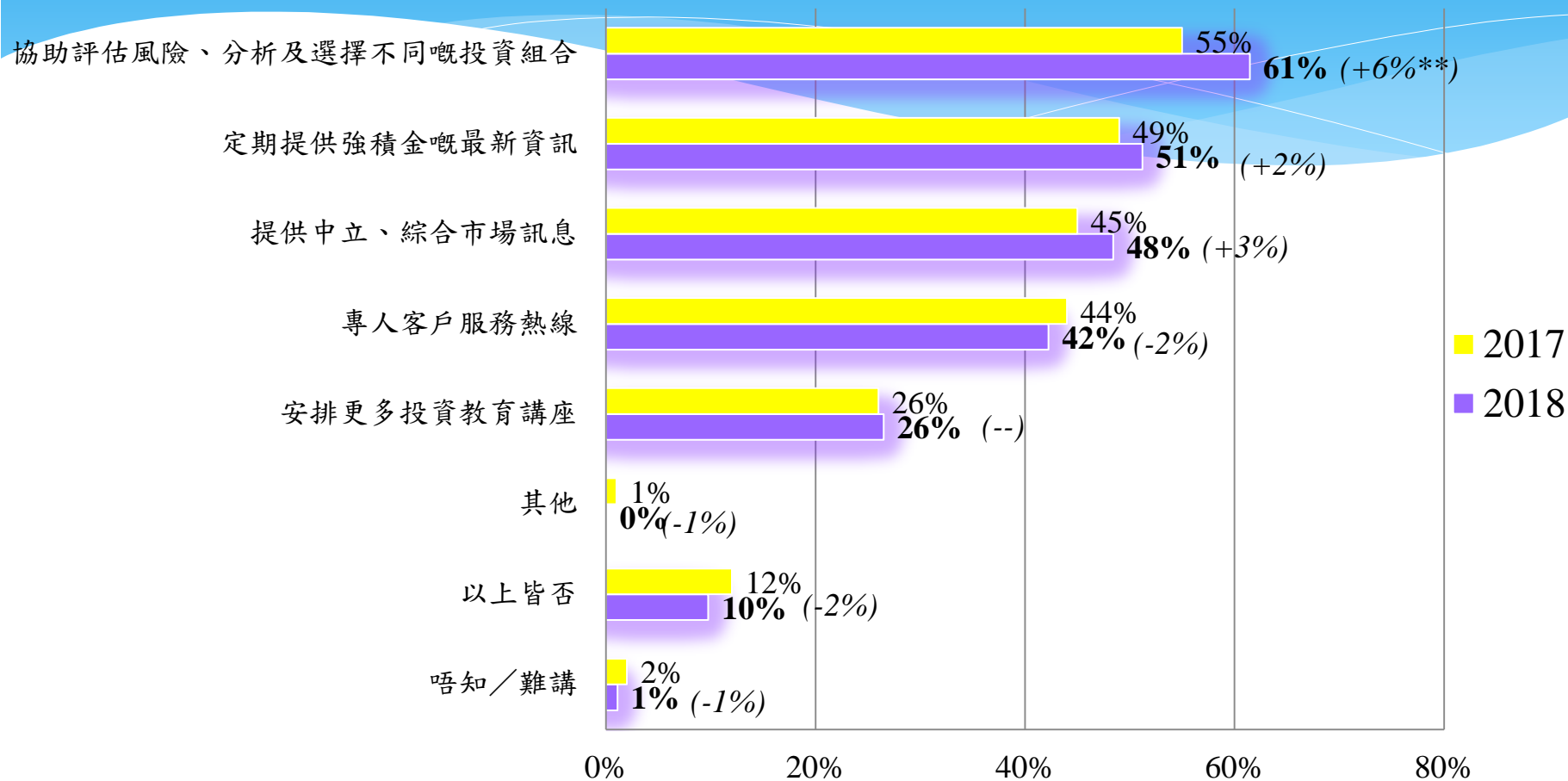


() 為與2017年比較之變化。 ** 與上次調查比較，該數字於p=0.01 水平下在統計學上變化顯著。

[Q8] 你認為僱主／人事部同事提供以下邊啲協助對你最有幫助？

【訪問員讀出1-6項，次序由電腦隨機排列，可選多項】(基數=1,003)

較多被訪者期望獨立的強積金顧問能夠協助評估風險、分析及選擇不同的投資組合

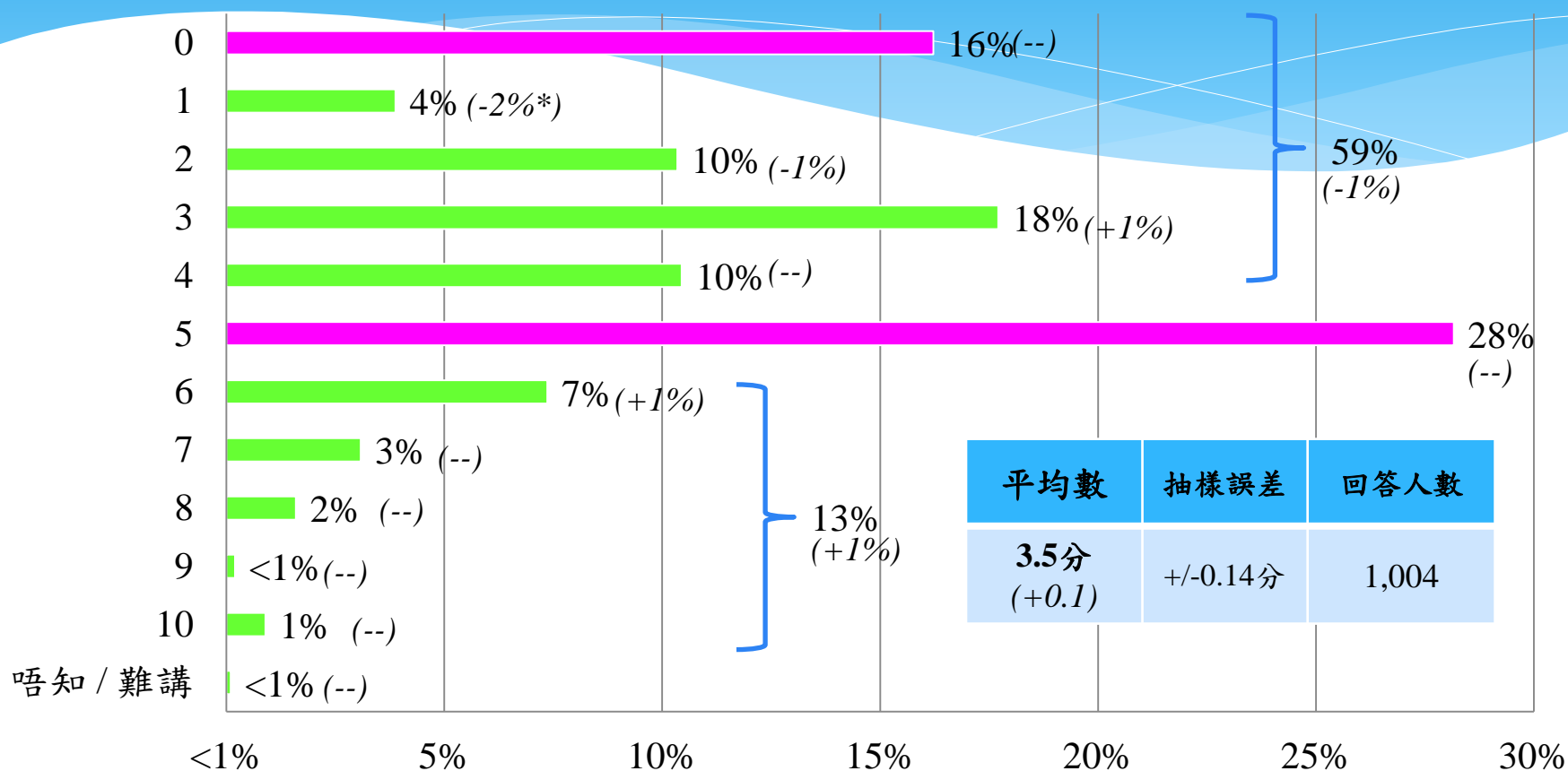


() 為與2017年比較之變化。 ** 與上次調查比較，該數字於 p=0.01 水平下在統計學上變化顯著。

[Q9] 咁你認為獨立嘅強積金顧問提供以下邊啲協助對你最有幫助？
【訪問員讀出1-5項，次序由電腦隨機排列，可選多項】(基數=1,004)

強積金信心指標

六成對強積金計劃可保障 其退休生活的信心不大



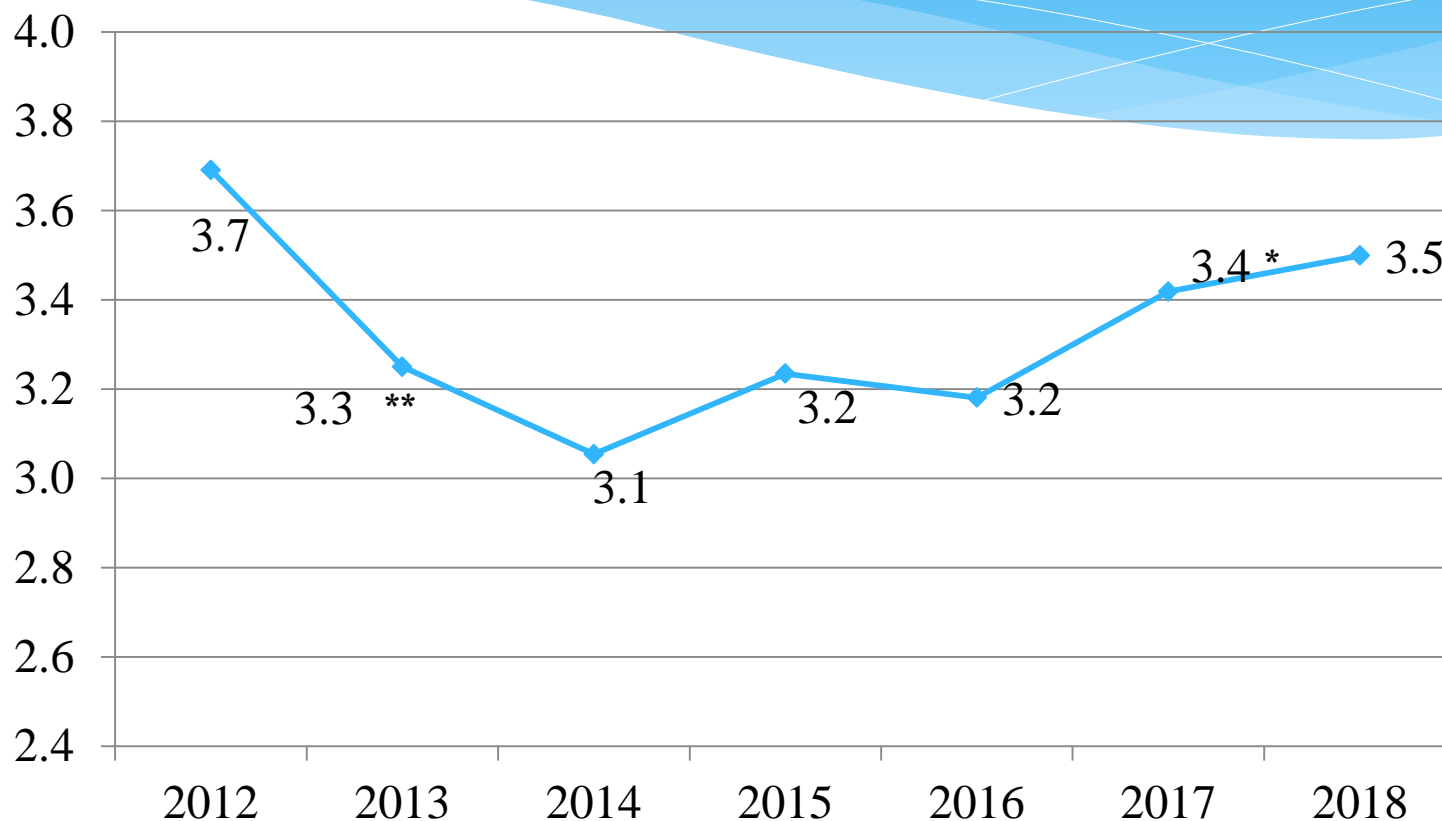
() 為與2017年比較之變化。

* 與上次調查比較，該數字於p=0.05水平下在統計學上變化顯著。

** 與上次調查比較，該數字於p=0.01水平下在統計學上變化顯著。

[Q10] 請問你對強積金計劃可以保障你嘅退休生活有幾大信心？請你以0至10分評價，0分代表完全無信心，5分為一半半，10分代表非常有信心，你會俾幾多分？(基數=1,005)

市民今年對強積金計劃的信心 比去年略為增加



* 與上次調查比較，該數字於 $p=0.05$ 水平下在統計學上變化顯著。

** 與上次調查比較，該數字於 $p=0.01$ 水平下在統計學上變化顯著。

[Q10] 請問你對強積金計劃可以保障你嘅退休生活有幾大信心？請你以0至10分評價，0分代表完全無信心，5分為一半半，10分代表非常有信心，你會俾幾多分？

信心評分綜合數據 與人口變項深入分析

組別		平均分及誤差	組別		平均分及誤差
性別	男	3.3+/-0.08	職位**	行政及專業人員	3.3+/-0.08
	女	3.3+/-0.08		文職及服務人員	3.5+/-0.09
年齡**	18-29	3.6+/-0.12	每月個人收入**	勞動工人及其他	3.0+/-0.13
	30-49	3.4+/-0.08		\$9,999以下	3.2+/-0.14
	50-64	3.1+/-0.09		\$10,000-14,999	3.4+/-0.13
學歷	小學或以下	3.2+/-0.25	\$15,000-19,999	3.6+/-0.13	
	中學	3.3+/-0.08	\$20,000-39,999	3.4+/-0.10	
	大專或以上	3.4+/-0.08	\$40,000或以上	3.3+/-0.14	

註：2012-2017年綜合樣本為7,068人，當中評分人數為7,038。

** 組別間的數字於p=0.01水平下在統計學上有顯著差異。

信心評分綜合數據 與其他主要題目深入分析

組別		百分比及誤差	組別		百分比及誤差
評估／檢討強積金投資**	有	3.7+/-0.13	強積金賬戶結餘**	少於\$50,000	3.0+/-0.17
	沒有	3.1+/-0.07		\$50,001-\$200,000	3.3+/-0.13
強積金計劃收費	知道	3.3+/-0.13		多於\$200,001	3.7+/-0.13
	唔知道	3.3+/-0.07		唔知道賬戶結餘	3.1+/-0.16

註：2012-2017年綜合樣本為7,068人，當中評分人數為7,038。

** 組別間的數字於p=0.01水平下在統計學上有顯著差異。

強積金計劃信心及重要性分項分析 2018

	信心			重要性		
	平均數	抽樣誤差	排名	平均數	抽樣誤差	排名
行／交通	4.4 (+0.5**)	+/-0.17	1	4.4 (+0.2*)	+/-0.16	3
食／膳食	3.9 (+0.2*)	+/-0.15	2	4.7 (+0.1)	+/-0.17	2
衣／購物	3.2 (+0.2*)	+/-0.14	3	3.6 (+0.1)	+/-0.15	5
旅遊／娛樂	2.5 (--)	+/-0.14	4	3.3 (+0.2)	+/-0.16	6
醫療	2.5 (--)	+/-0.14	5	4.7 (+0.1)	+/-0.21	1
住／房屋	2.1 (+0.1)	+/-0.14	6	4.1 (+0.3)	+/-0.21	4

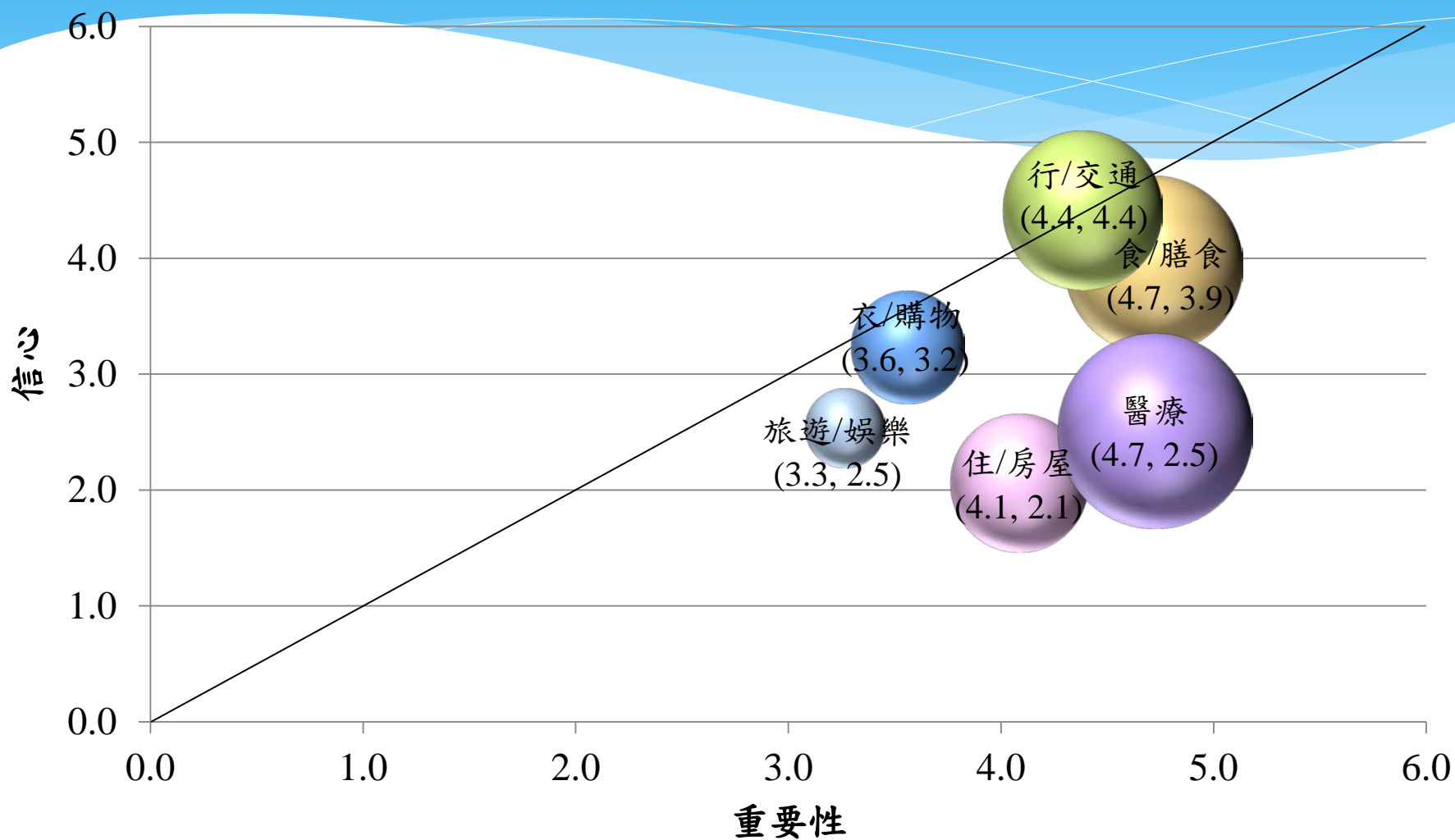
[Q11] 咁你對強積金可以保障你退休之後以下各方面嘅開支有幾大信心？請你再以0至10分評價，0分代表完全無信心，5分為一半半，10分代表非常有信心，你會俾幾多分？【訪問員逐項讀出，次序由電腦隨機排列】(基數=982-990)

[Q12] 咁你認為強積金可以保障你退休之後以下各方面嘅開支有幾重要呢？請你再以0至10分評價，0分代表完全唔重要，5分為一半半，10分代表非常重要，你會俾幾多分？【訪問員逐項讀出，次序由電腦隨機排列】(基數=988-992)

() 為與2017年比較之變化。

* 與上次調查比較，該數字於p=0.05水平下在統計學上變化顯著。 ** 與上次調查比較，該數字於p=0.01水平下在統計學上變化顯著。

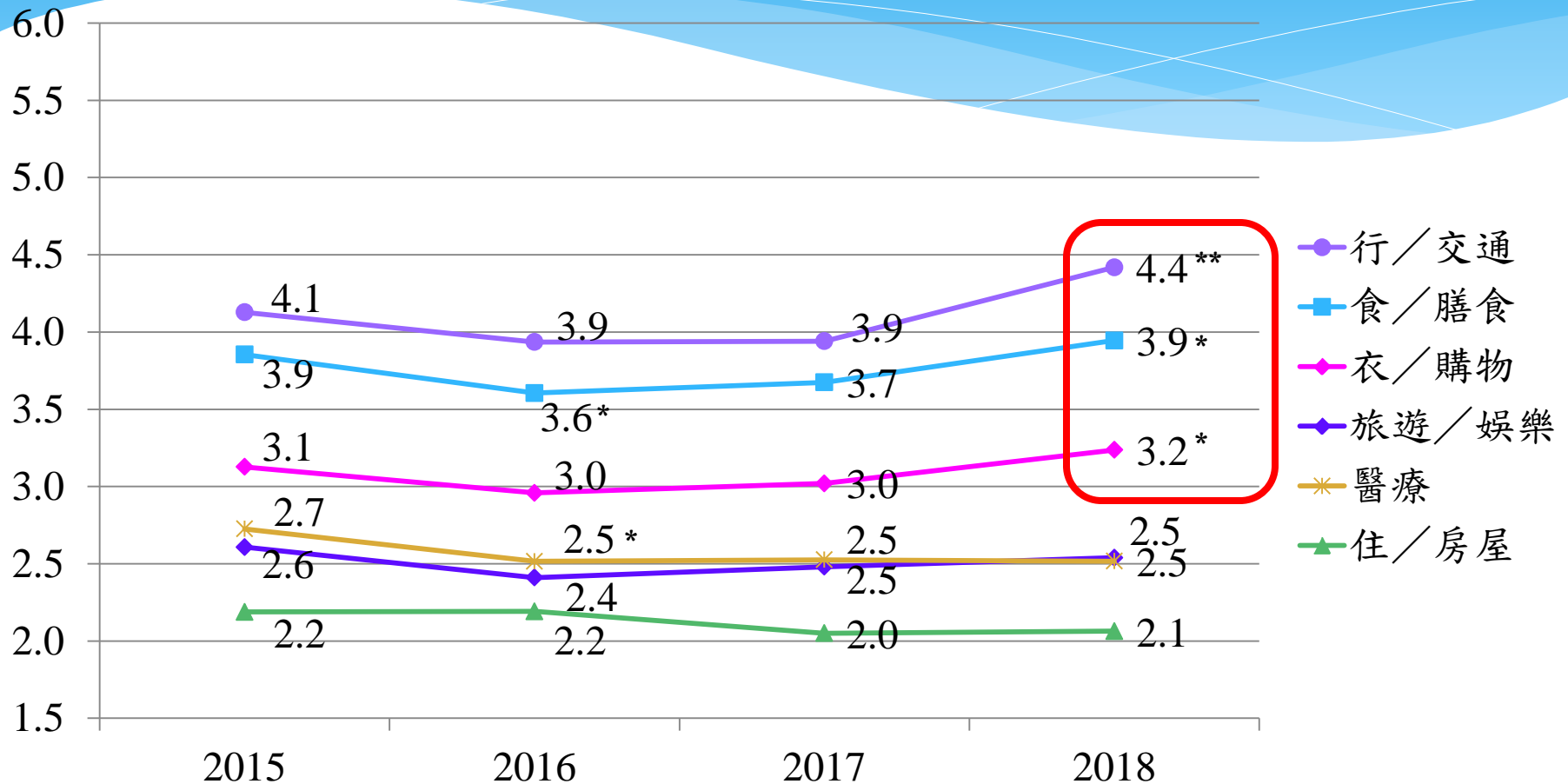
市民對強積金保障醫療和房屋方面的重要性 and 信心之間的落差較大



括號內數字：前者代表重要性；後者代表信心

(基數=982-992)

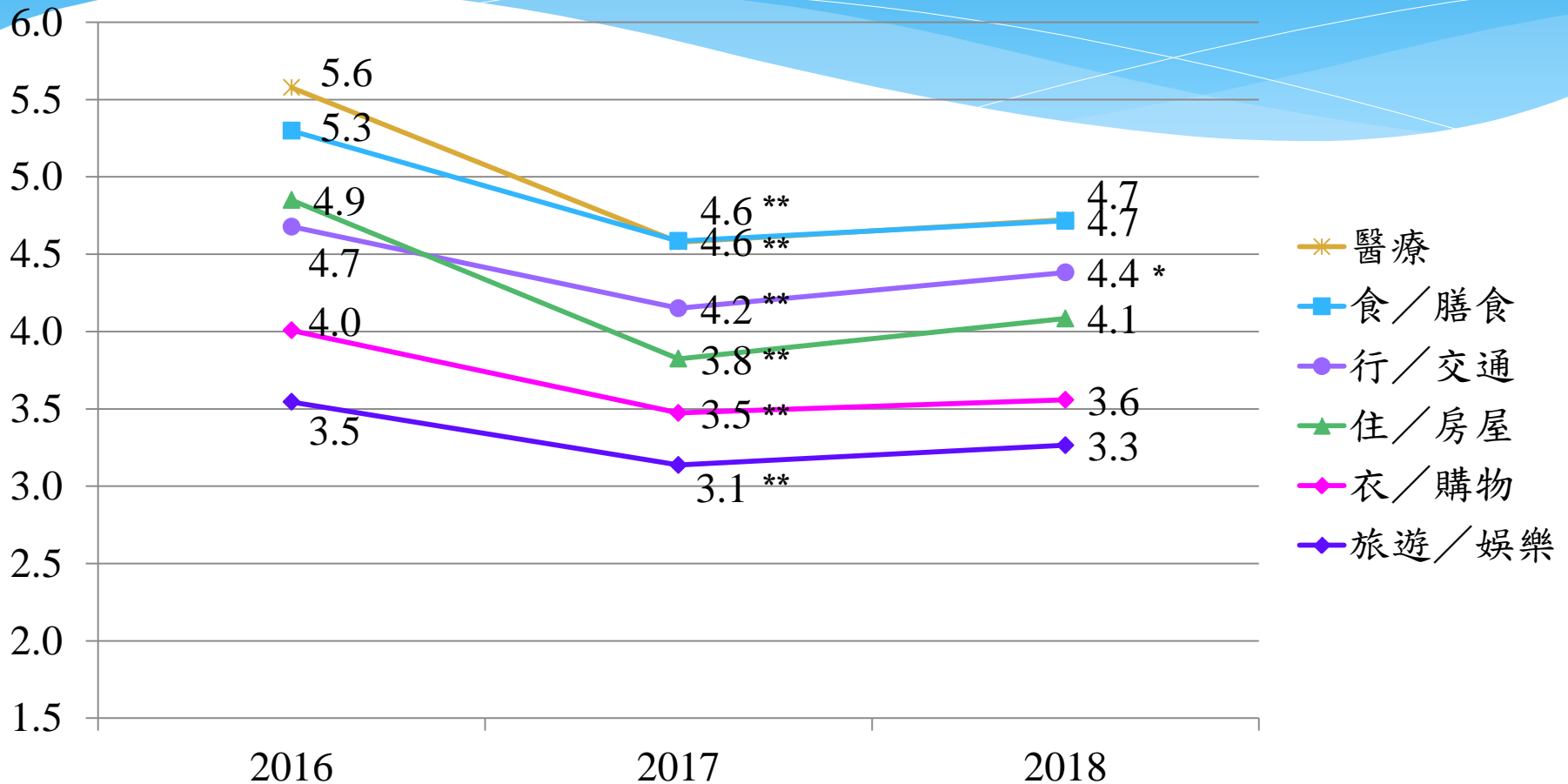
被訪者對強積金可以保障退休後的 交通、膳食及購物的信心顯著上升



* 與上次調查比較，該數字於p=0.05水平下在統計學上變化顯著。 ** 與上次調查比較，該數字於p=0.01水平下在統計學上變化顯著。

[Q11] 咁你對強積金可以保障你退休之後以下各方面嘅開支有幾大信心？請你再以0至10分評價，0分代表完全無信心，5分為一半半，10分代表非常有信心，你會俾幾多分？【訪問員逐項讀出，次序由電腦隨機排列】

除交通外，各項重要性指標都與去年相若

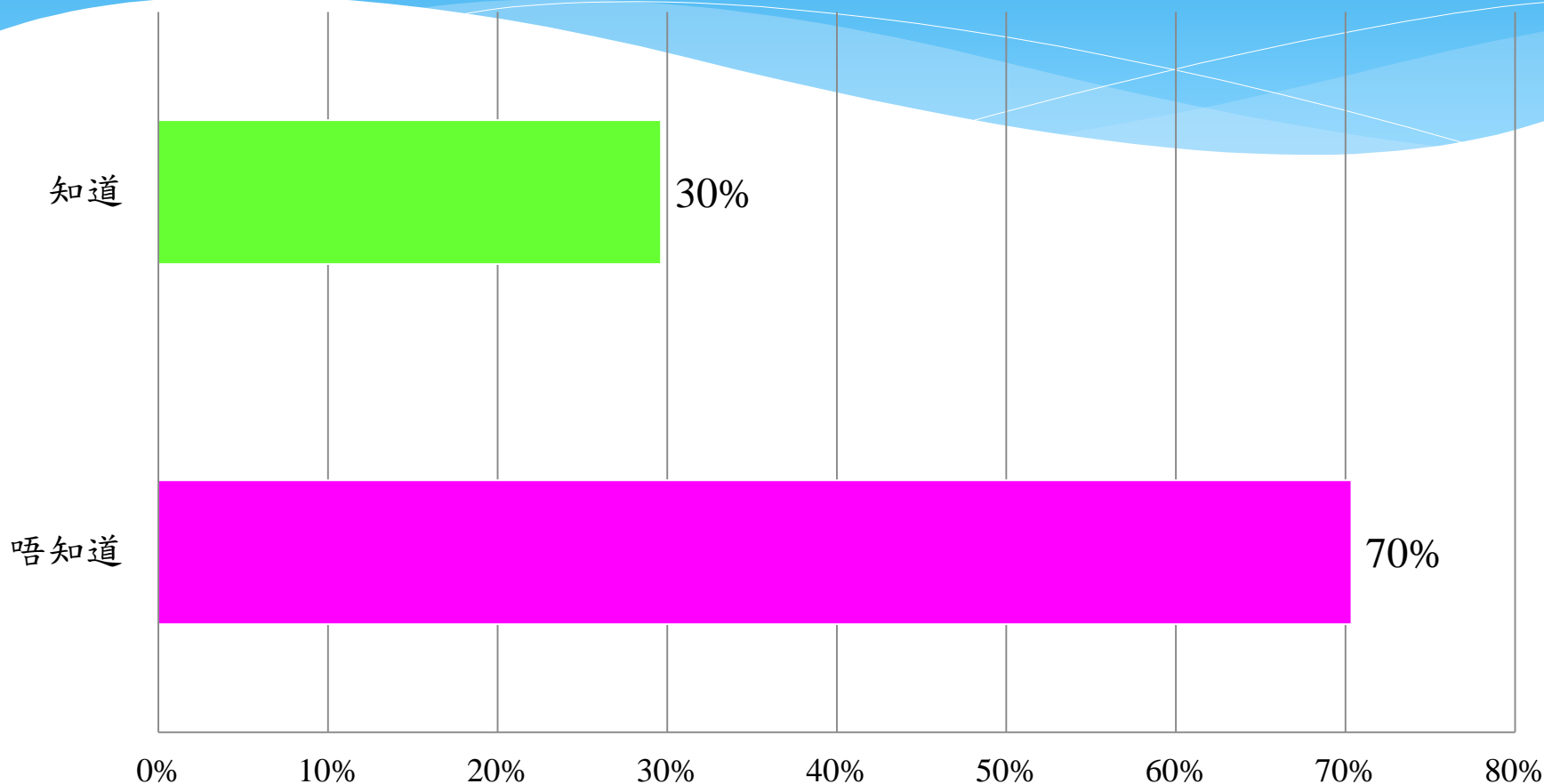


* 與上次調查比較，該數字於p=0.05水平下在統計學上變化顯著。 ** 與上次調查比較，該數字於p=0.01水平下在統計學上變化顯著。

[Q12] 咁你認為強積金可以保障你退休之後以下各方面嘅開支有幾重要呢？請你再以0至10分評價，0分代表完全唔重要，5分為一半半，10分代表非常重要，你會俾幾多分？【訪問員逐項讀出，次序由電腦隨機排列】

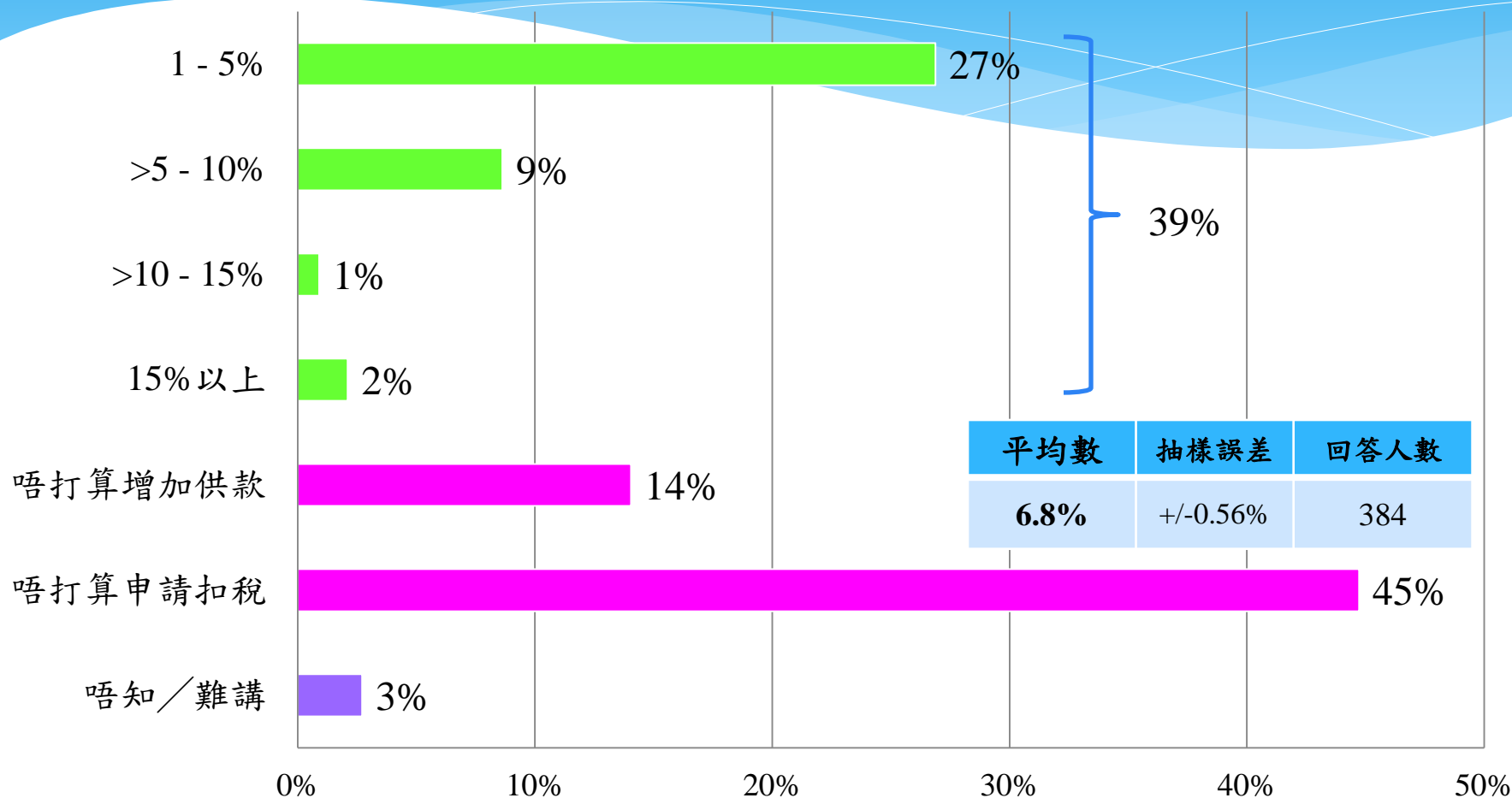
強積金自願性供款

七成被訪者不知道政府建議 為強積金自願性供款提供稅務優惠



[Q13] 你知唔知政府今年早前建議納稅人可以就強積金自願性供款申請扣稅？條件係將呢筆自願性供款存喺新開設嘅帳戶，並只可於（65歲）退休之後連同其他強制性供款一齊領取，先可以獲得免稅額。（基數=1,002）

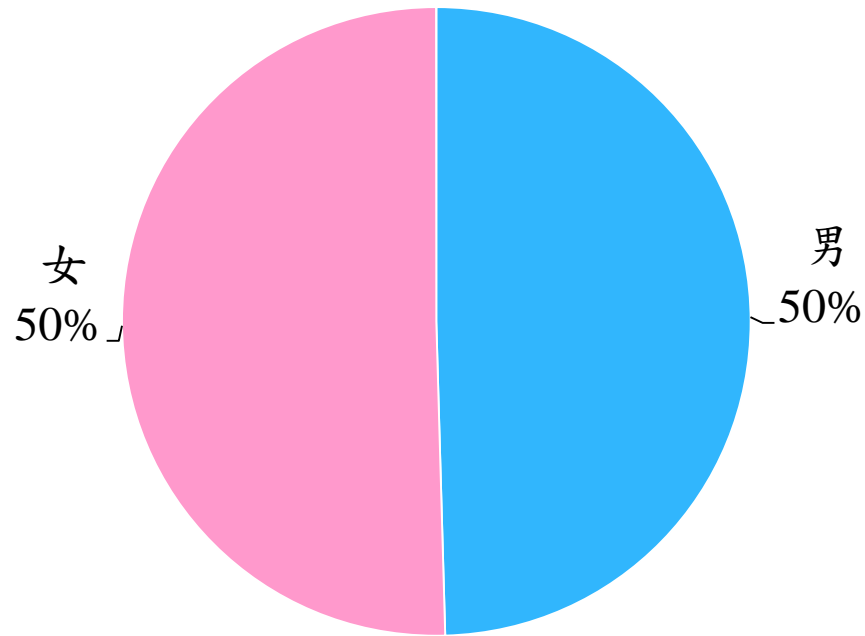
近四成被訪者願意作自願性供款以申請扣稅



[Q14] 如果你有自願性供款可以申請扣稅，請問你願意再供多總入息嘅百分之幾？而根據現行嘅強積金制度，供款額為僱員入息嘅百分之5。(基數=997)

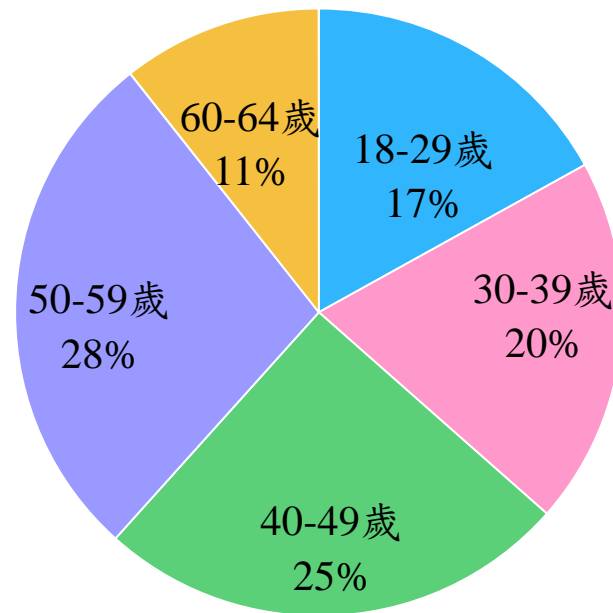
被訪者個人資料

性別



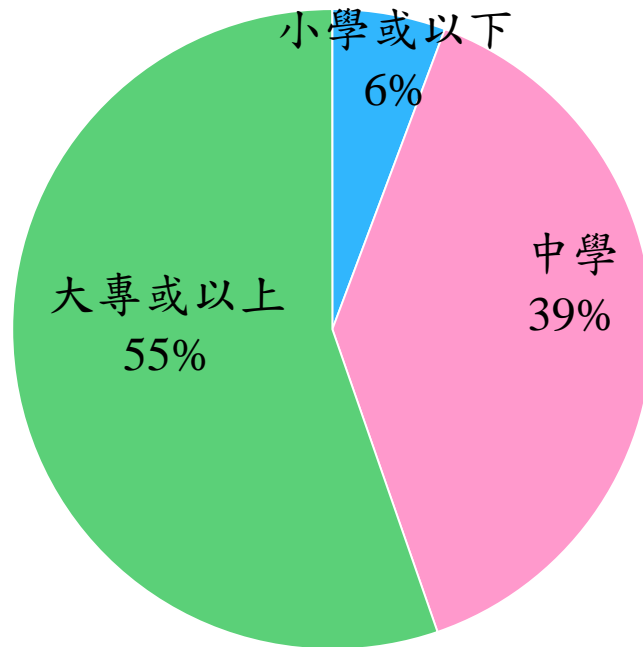
基數=1,005

年齡



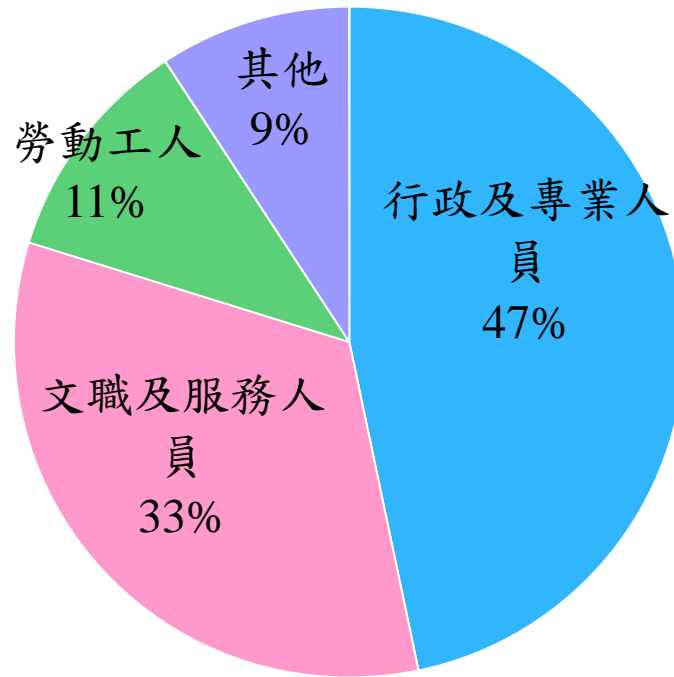
基數=986

教育程度



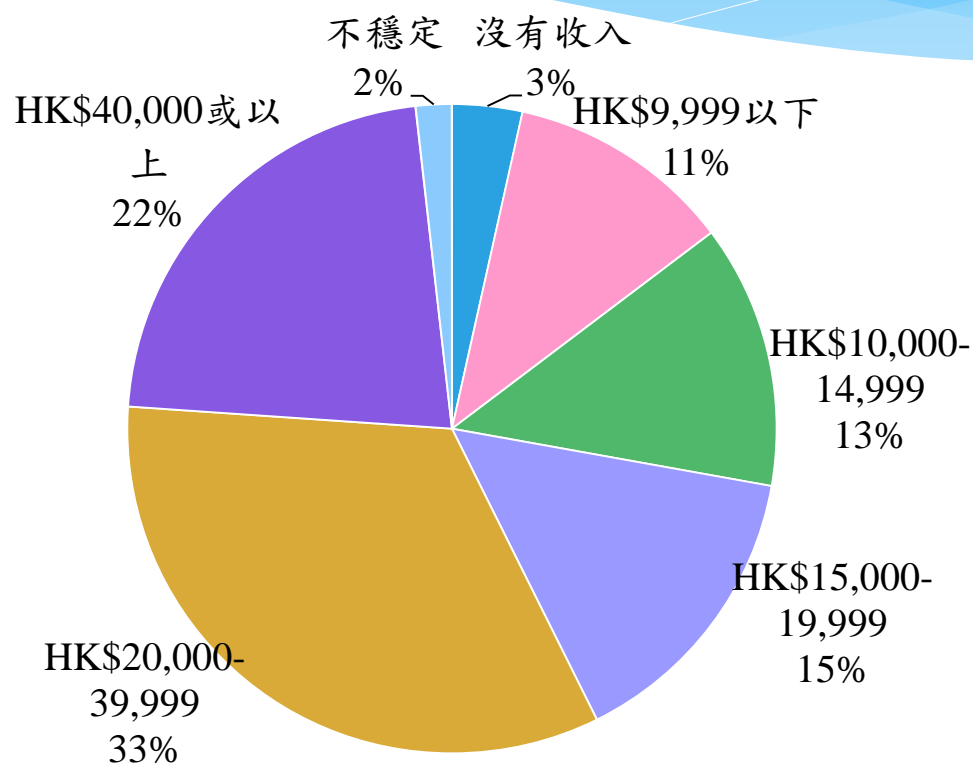
基數=996

職位



基數=985

個人每月收入



基數=945

總結

- * 不足三成被訪者表示過去一年曾經使用30分鐘或以上評估或檢討強積金投資，他們主要評估**基金表現**和**基金選擇**；相對沒有評估者，他們比較清楚自己強積金賬戶現時的結餘。
- * 逾八成不知道現時強積金計劃的收費。
- * 平均而言，當到達65歲時，被訪者認為他們所累積的強積金會佔總退休儲備大約四份之一。六成半會採取理財方法以填補強積金在退休儲備的落差，主要會增加個人自願性儲蓄。
- * 被訪者期望僱主或人事部同事能於他們入職時整合所有個人帳戶；期望獨立的強積金顧問協助評估風險、分析及選擇不同的投資組合。
- * 近六成對強積金計劃可保障其退休生活的信心不大，整體評分比去年略為增加。分項結果顯示市民仍然最擔心房屋開支，在保障醫療及房屋開支兩方面出現最大的期望落差。
- * 最後，七成不知道政府就強積金自願性供款提供稅務優惠的建議。如果有關建議落實推行，四成願意作自願性供款以申請扣稅。

報告完畢