

2012年度 處理卡數結欠及理財態度調查

鍾庭耀博士
香港大學民意研究計劃總監

2012年10月10日

調查概況

調查背景	「2012年度處理卡數結欠及理財態度調查」，由安信信貸有限公司委託香港大學民意研究計劃，於2008年中展開，每年進行，以反映港人卡數欠款及還款趨勢。
調查日期	2012年8月22日至8月31日
調查方法	由訪問員直接進行電話訪問
調查對象	18歲或以上有使用信用卡，並曾經欠下卡數的香港市民
調查機構	香港大學民意研究計劃
抽樣方法	委託機構從客戶資料庫中隨機抽出約7,600個號碼，再由調查機構以隨機排列訪問次序，由訪員進行訪問。訪員在成功接觸目標對象後，再確認其是否信用卡用戶，直至目標名額完成為止
成功訪問人數	506個成功個案
有效回應比率	72.2% (以符合資格的目標對象計算)
抽樣誤差	少於2.2%，亦即在95%的置信水平下，各個百分比的抽樣誤差少於正負4.4個百分比

調查結果

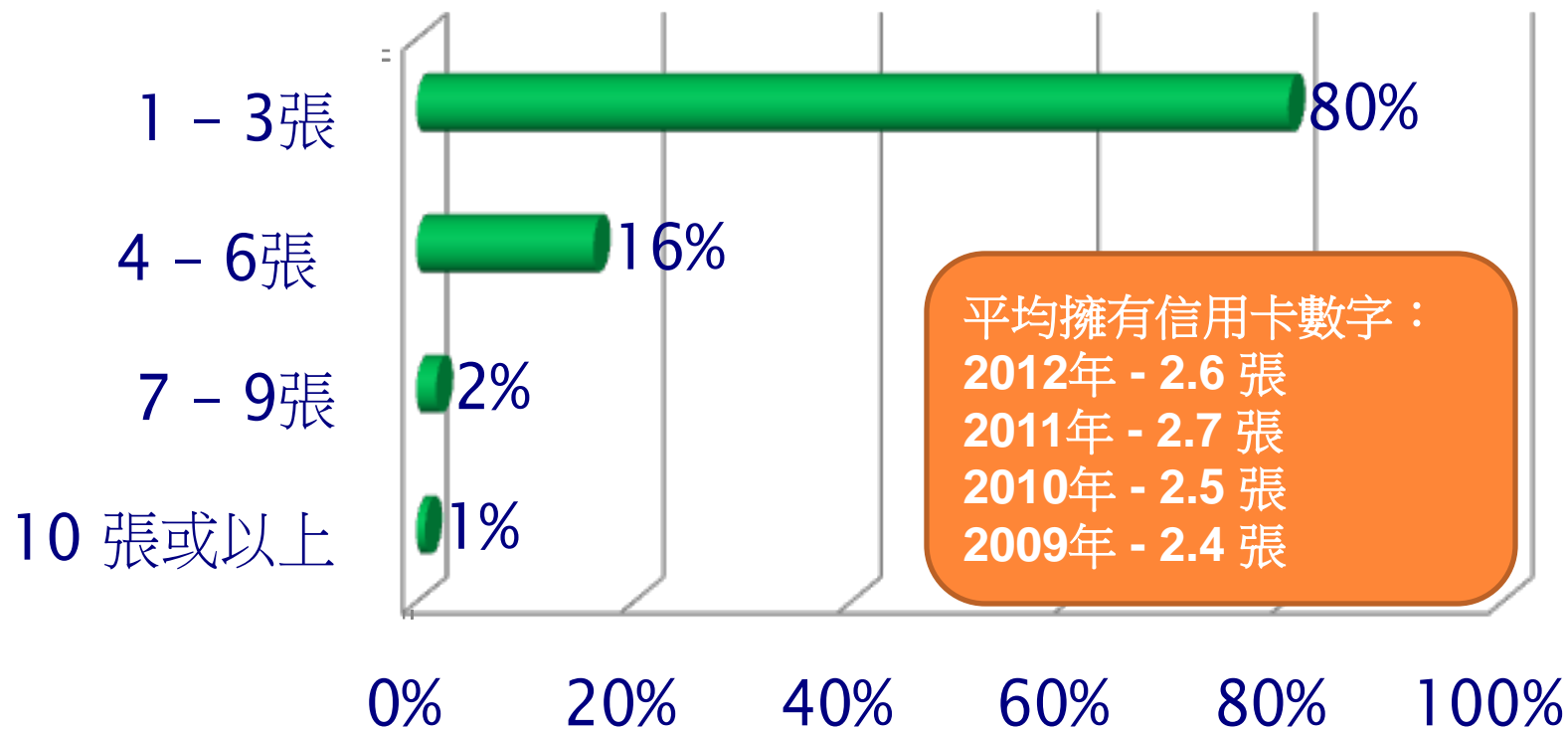


3

今年上半年 受訪者信用卡使用習慣

4

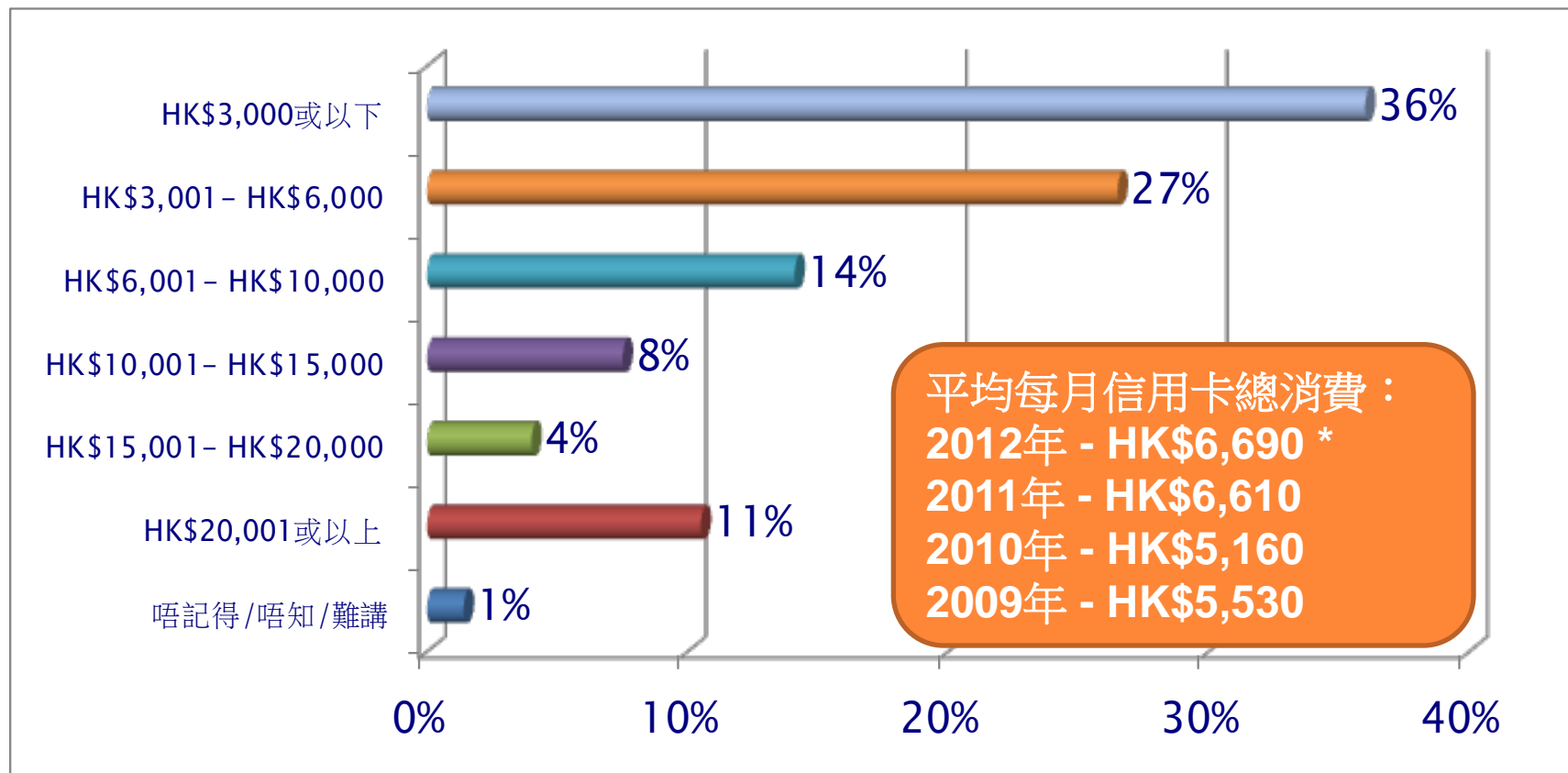
今年上半年最多擁有30張信用卡，平均為2.6張



[Q1] 請問你在今年頭半年最多同時擁有過幾多張信用卡？

最多擁有：30張
標準誤差：0.1張
整體有效樣本：506

今年上半年平均每月信用卡總消費為HK\$6,685 較去年同期上升1.1%



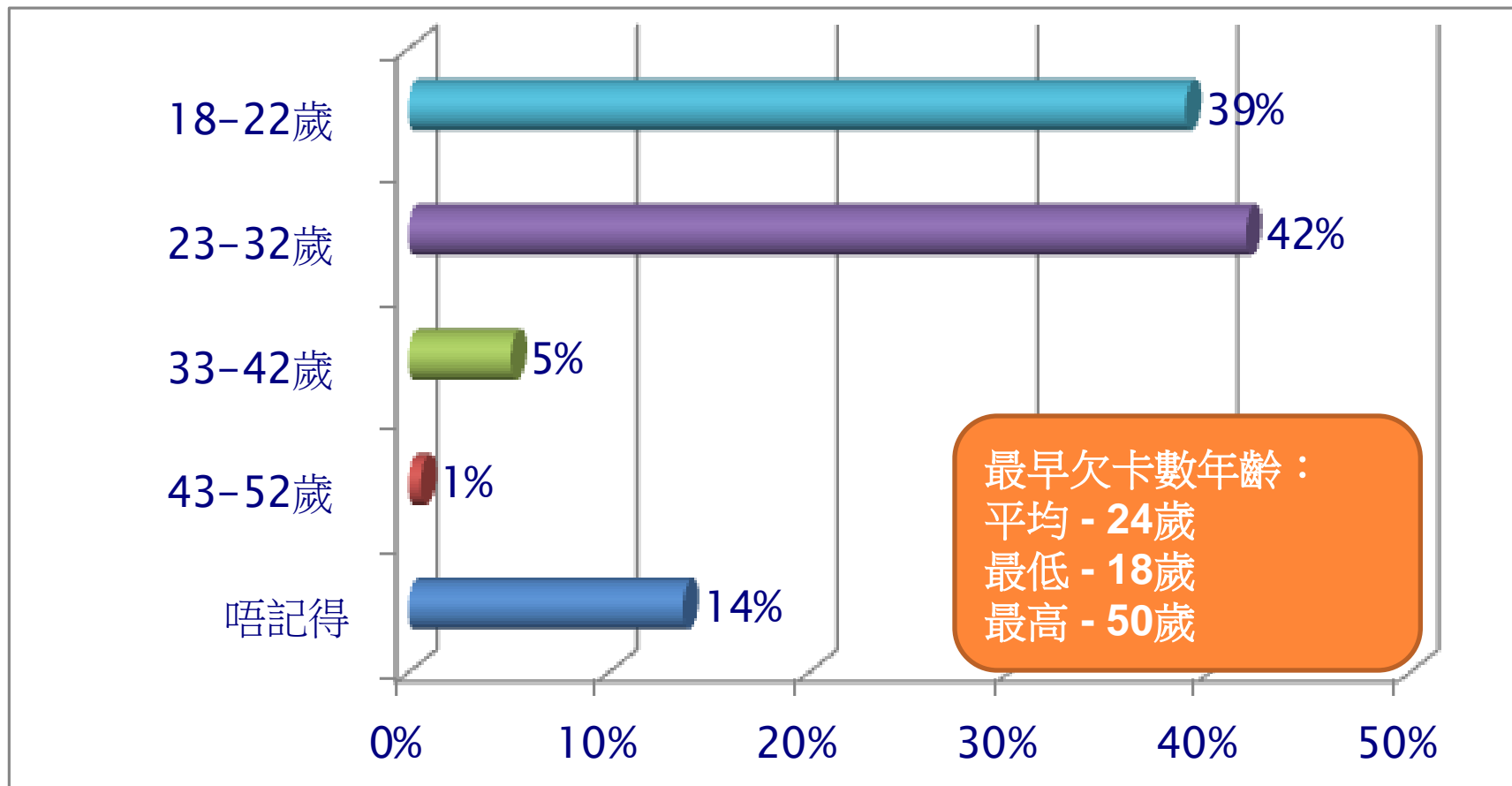
[Q2] 今年頭半年內，你平均每月所有信用卡嘅總消費額(港幣)大概係幾多？請包括購物簽賬、現金透支、分期付款、月供保險等所有費用。

*最大數：\$20,000
標準誤差：HK\$275
整體有效樣本：505

受訪者整體欠卡數情況

7

平均初次欠卡數為24歲 但最早更見於18歲

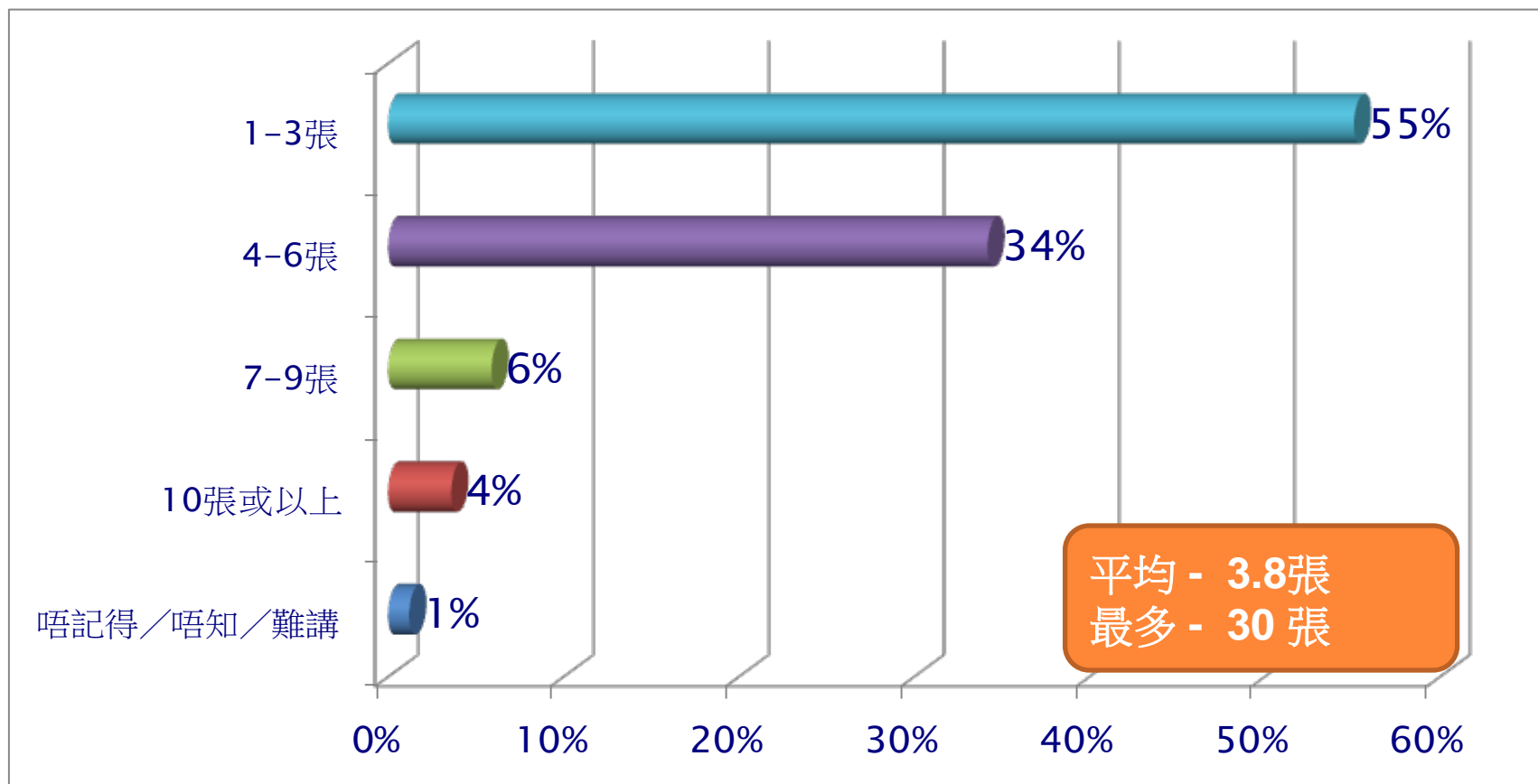


[Q3] 你最早一次無全數找晒信用卡月結單結欠係幾多歲？

標準誤差：0.25歲

整體有效樣本：501

受訪者平均曾擁有最多3.8張信用卡



[Q4] 請問你曾經最多同時擁有過幾多張信用卡？

最多擁有：30張
標準誤差：0.11張
整體有效樣本：506

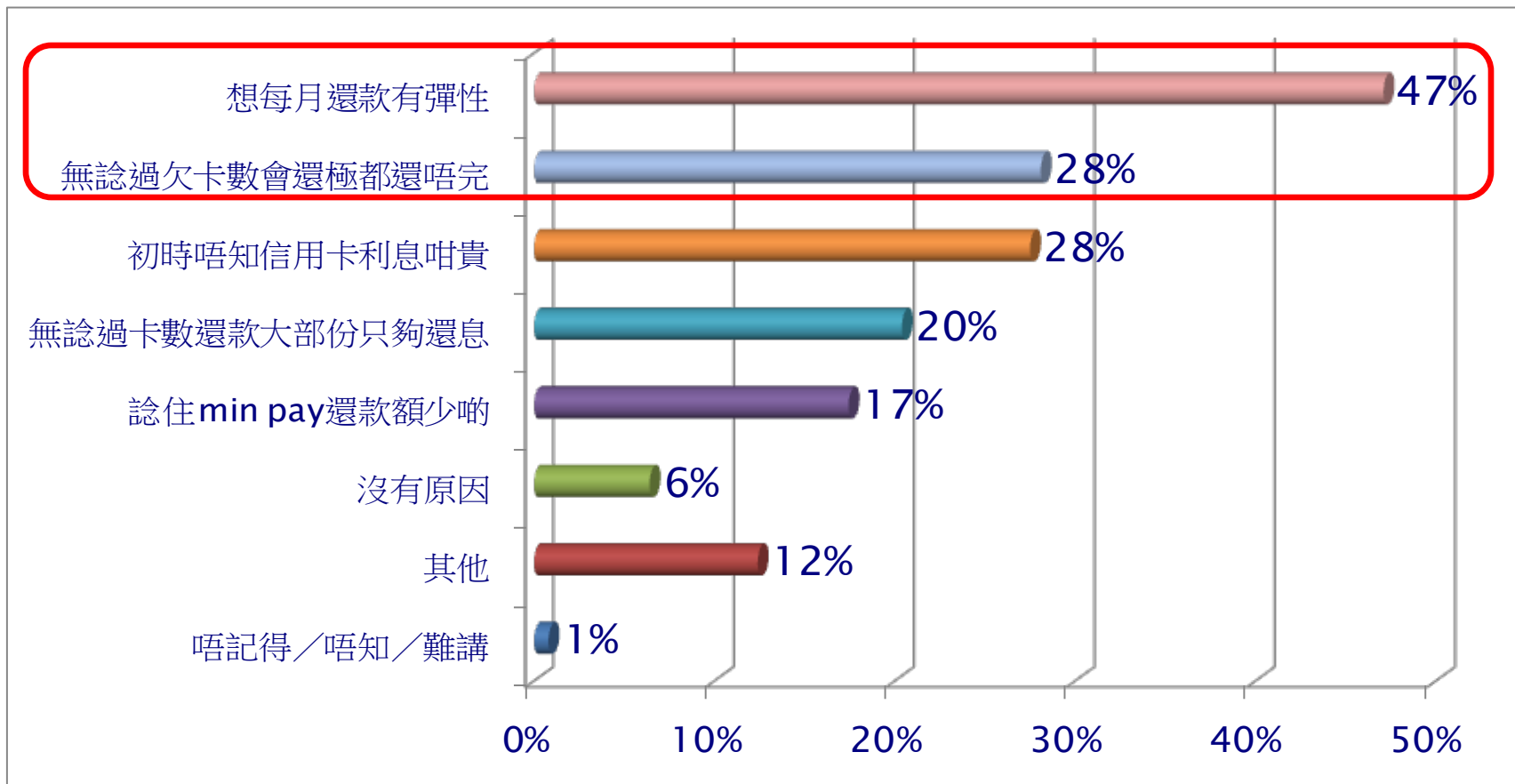
平均而言，受訪者曾經最多欠卡數達\$76,800

- 不論曾經同時擁有多少張卡，被訪者曾經欠過卡數總額最多為：

平均數	標準誤差	中位數	基數(人)
\$76,800	\$4,190	\$45,000	494

[Q5] 無論你曾經同時擁有幾多張卡都好，請問你曾經欠過嘅卡數總額最多係幾多？

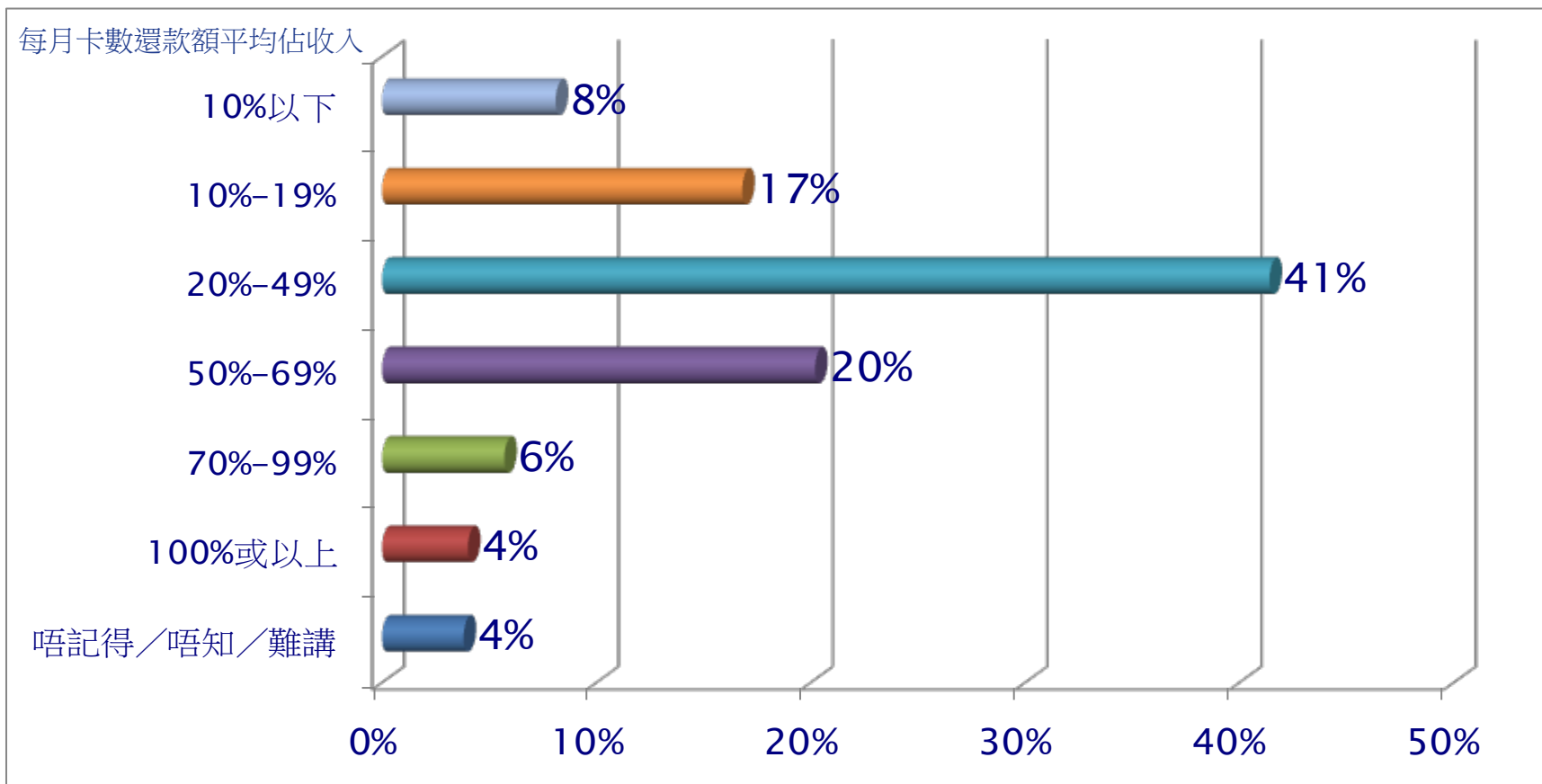
欠最多卡數時的主要原因： 想每月還款更有彈性 保留現金周轉



[Q6] 點解你當時冇找晒所有卡數？(讀出答案，次序隨機排列，可選多項)

整體有效樣本：506

受訪者欠最多卡數期間 每月卡數還款額平均佔月入**41%**



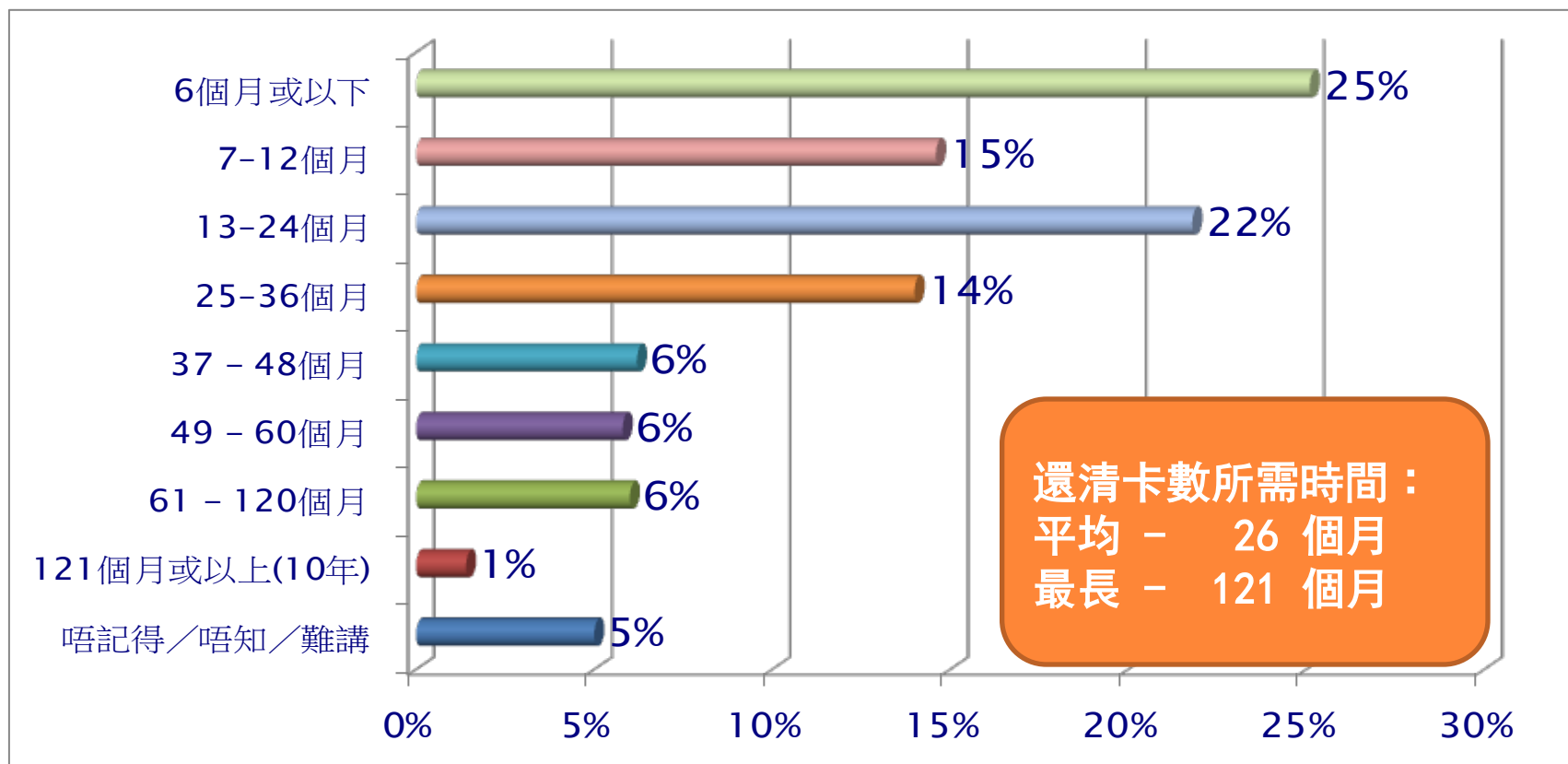
[Q7] 當時你有咁多張信用卡，每月嘅卡數還款額大約佔你收入百分之幾？

最高數字：20倍

標準誤差：4.4%

整體有效樣本：505

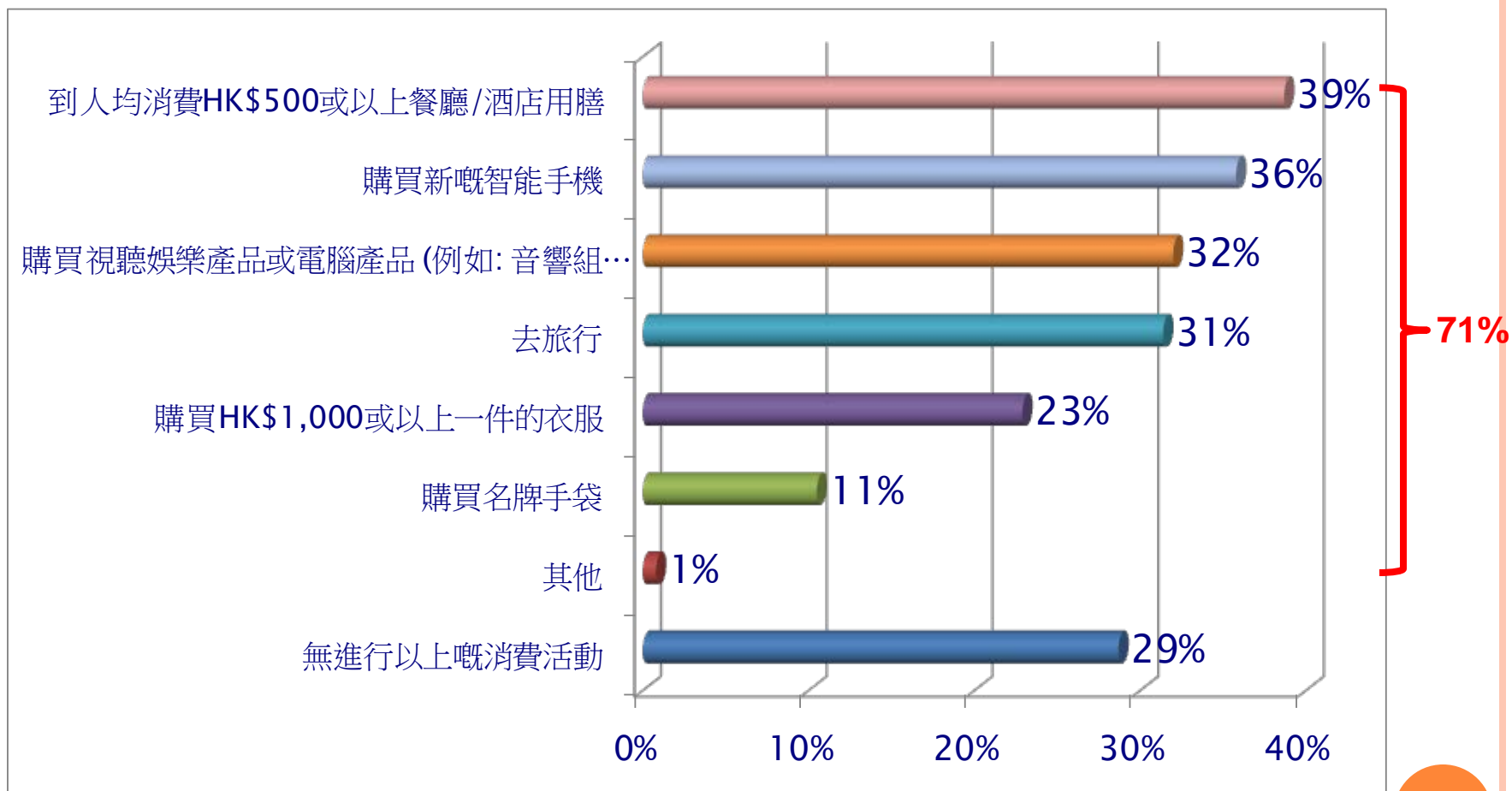
欠最多卡數時，受訪者平均花26個月去還清卡數 最高紀錄更超過10年



[Q8] 當時用咗幾長時間先可以還清所有卡數？ [以月計]

標準誤差：1.17月
整體有效樣本：503

在欠卡數期間， 七成一受訪者繼續進行高消費活動



[Q9] 喺欠卡數期間，你有冇繼續進行以下活動？

受訪者數目：506

受訪者曾經還最高卡數 佔收入百份比 及 他們現時供樓 / 租樓 佔收入百份比

最高信用卡還款平均 佔收入百分比 (Q7)	現時物業開支平均 佔收入百分比* (Q12)	
41% (標準誤差4.4%, 基數486)	每月供樓	每月租樓
	33% (標準誤差1.5%, 基數100)	26% (標準誤差1.3%, 基數151)

[Q7] 當時你有咁多張信用卡，每月嘅卡數還款額大約佔你收入百分之幾？

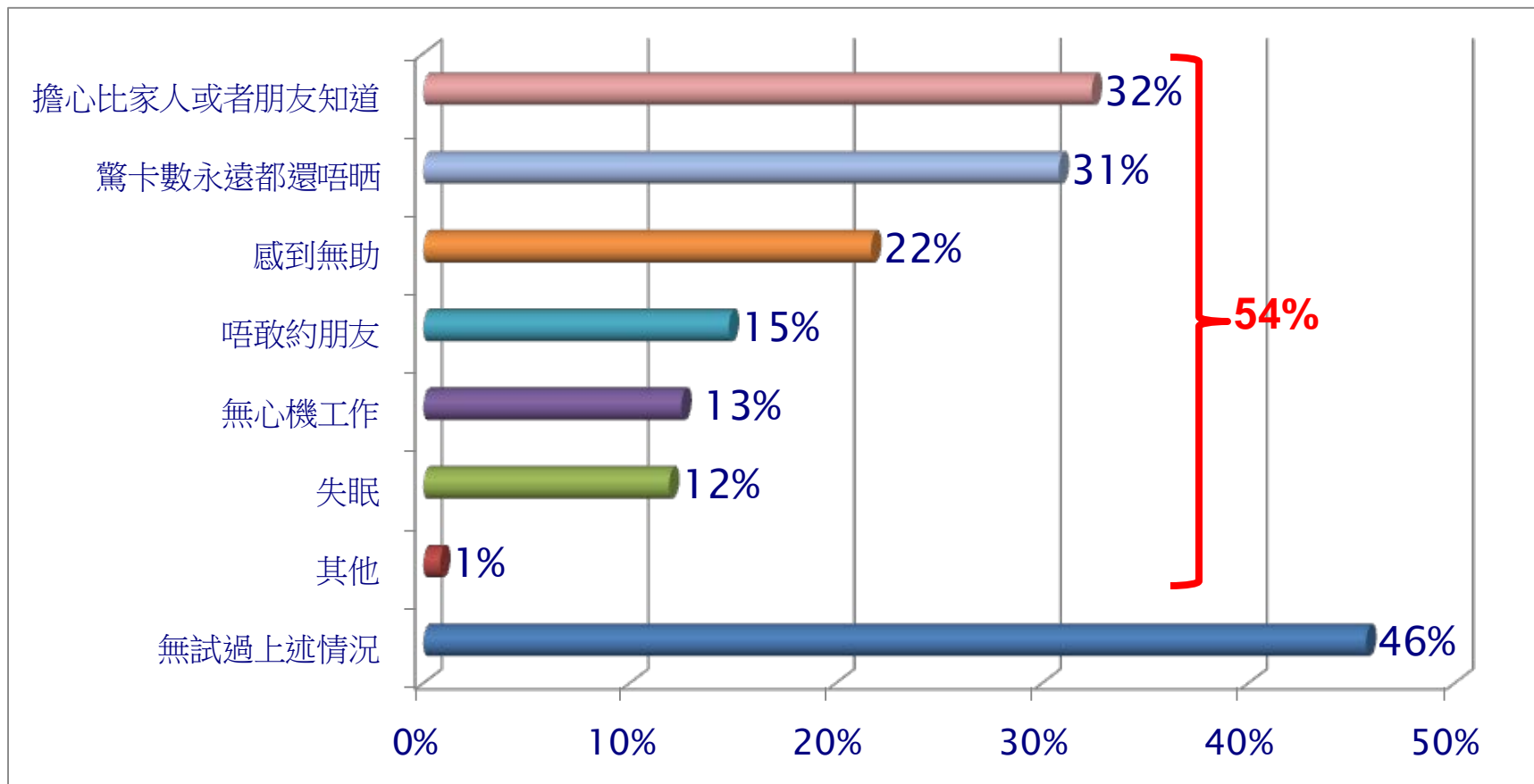
[Q12] 你現時每個月喺供樓/租樓方面嘅開支佔你收入百分之幾？

*數字撇除自稱不需要供樓/租樓的受訪者

欠卡數對個人影響

16

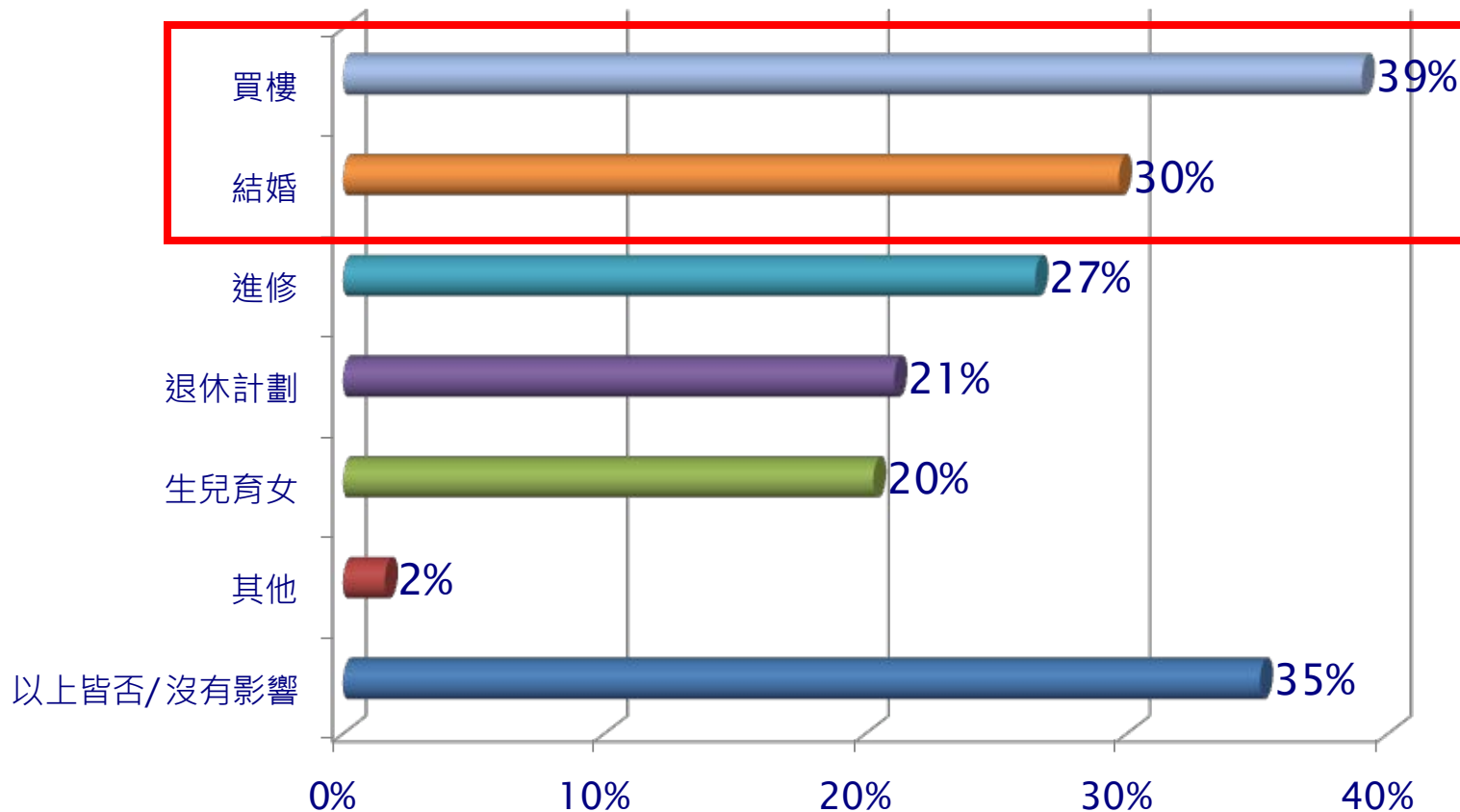
超過5成受訪者在欠卡數期間 情緒和生活受到影響



[Q10] 喺欠卡數期間，有無試過出現以下嘅情況？(可選多項)

整體有效樣本：506

卡數負債最影響買樓、結婚人生計劃

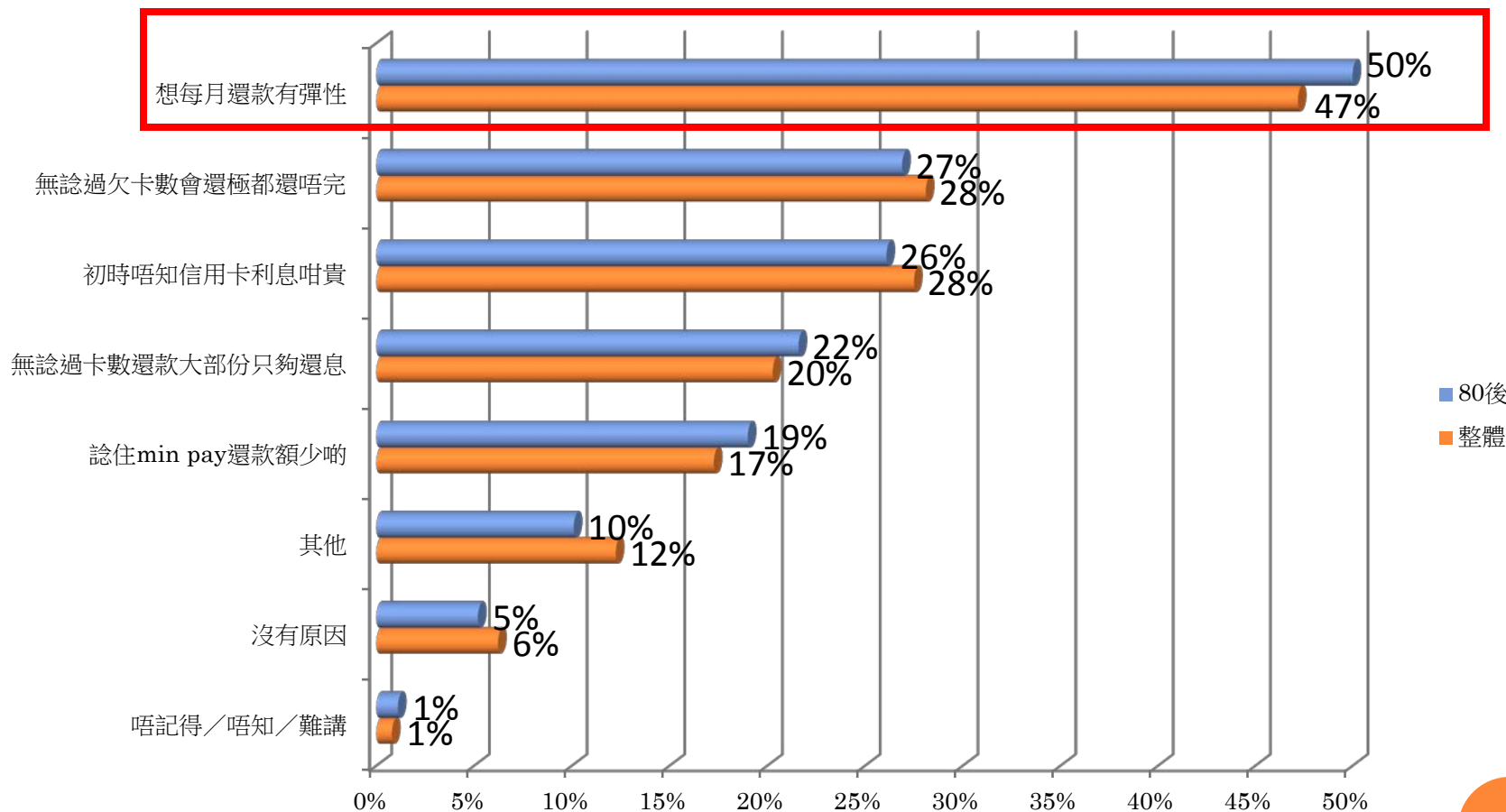


[Q11] 你認為欠卡數最影響你以下邊幾方面嘅計劃？

整體有效樣本：506

深入分析： 80 後欠卡數情況

與整體樣本比較， 更多80後為每月還款彈性而欠卡數

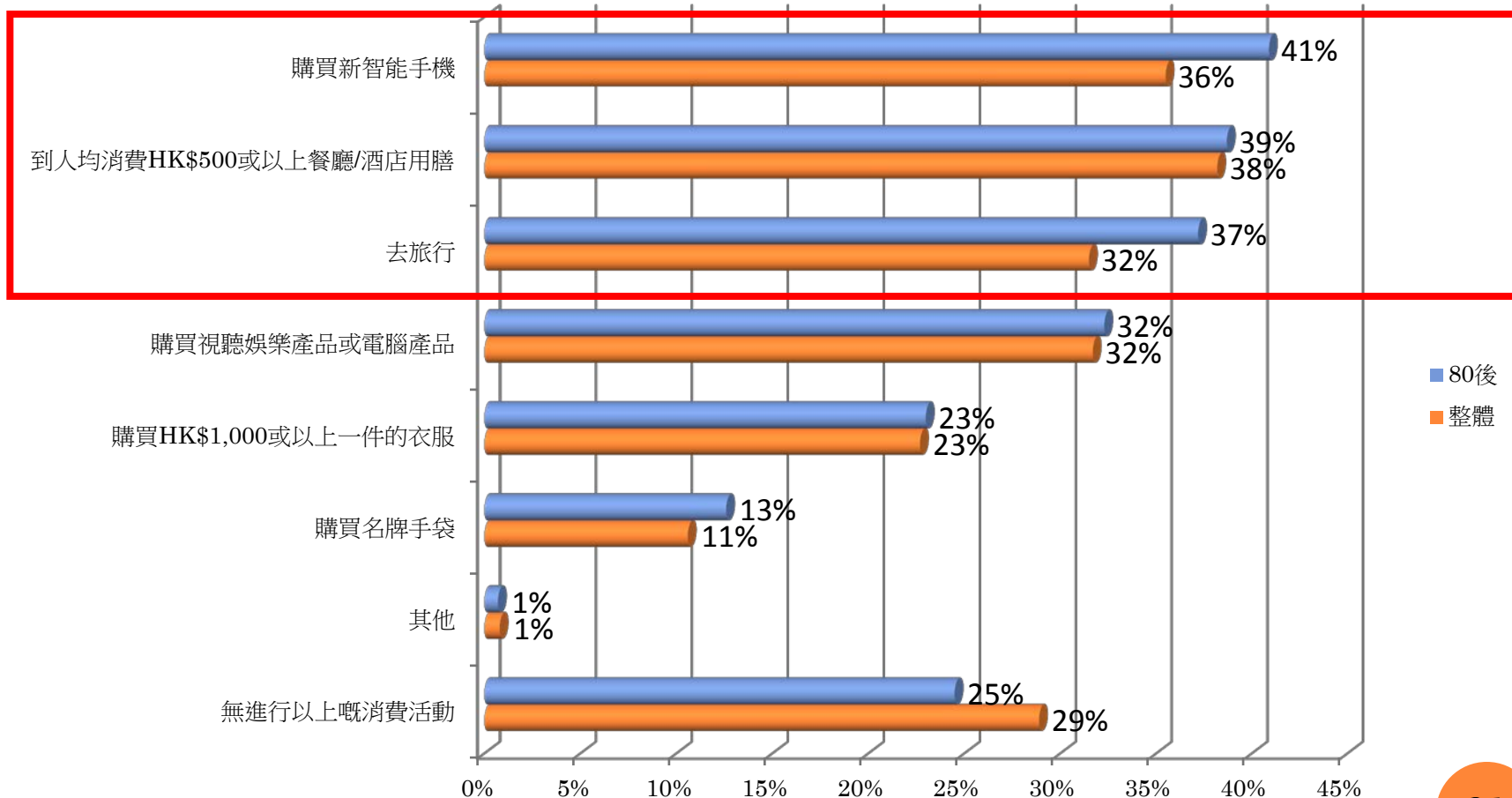


[Q6] 點解你當時冇找晒所有卡數？(可選多項)

80後有效樣本：268

整體有效樣本：498

還款要有彈性，因為80後是最積極消費的一群



[Q9] 喺欠卡數期間，你有冇繼續進行以下活動？(可選多項)

80後有效樣本：269

整體有效樣本：502

80後較積極進行高消費活動

- 由下表所見，在欠卡收期間，大多數80後會選擇進行消費活動

年齡組別	選擇進行高消費活動人士 佔該組別的百分比	基數(人)
80後 (23-32歲)	75%	269
較80後年長者 (33歲或以上)	65%	223

80後曾經還最高卡數 佔收入百份比 及 現時供樓 / 租樓 佔收入百份比

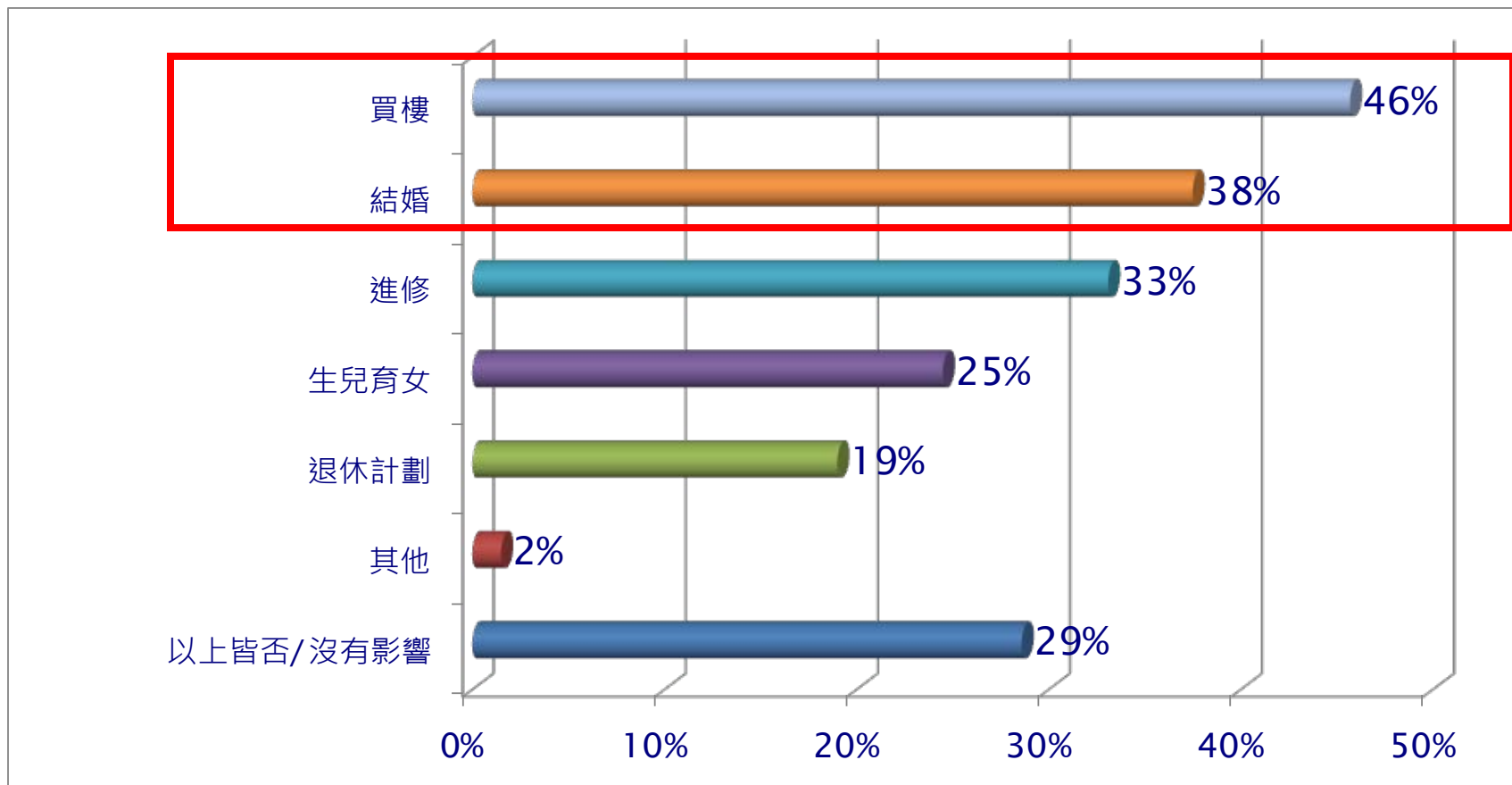
最高信用卡還款平均 佔收入百分比 (Q7)	現時物業開支平均 佔收入百分比* (Q12)	
36% (標準誤差25.7%, 基數266)	每月供樓	每月租樓
	34% (標準誤差2.6%, 基數37)	29% (標準誤差1.9%, 基數78)

[Q7] 當時你有咁多張信用卡，每月嘅卡數還款額大約佔你收入百分之幾？

[Q12] 你現時每個月喺供樓 / 租樓方面嘅開支佔你收入百分之幾？

*數字撇除自稱不需要供樓 / 租樓的受訪者

卡數結欠最影響80後買樓及結婚兩大計劃

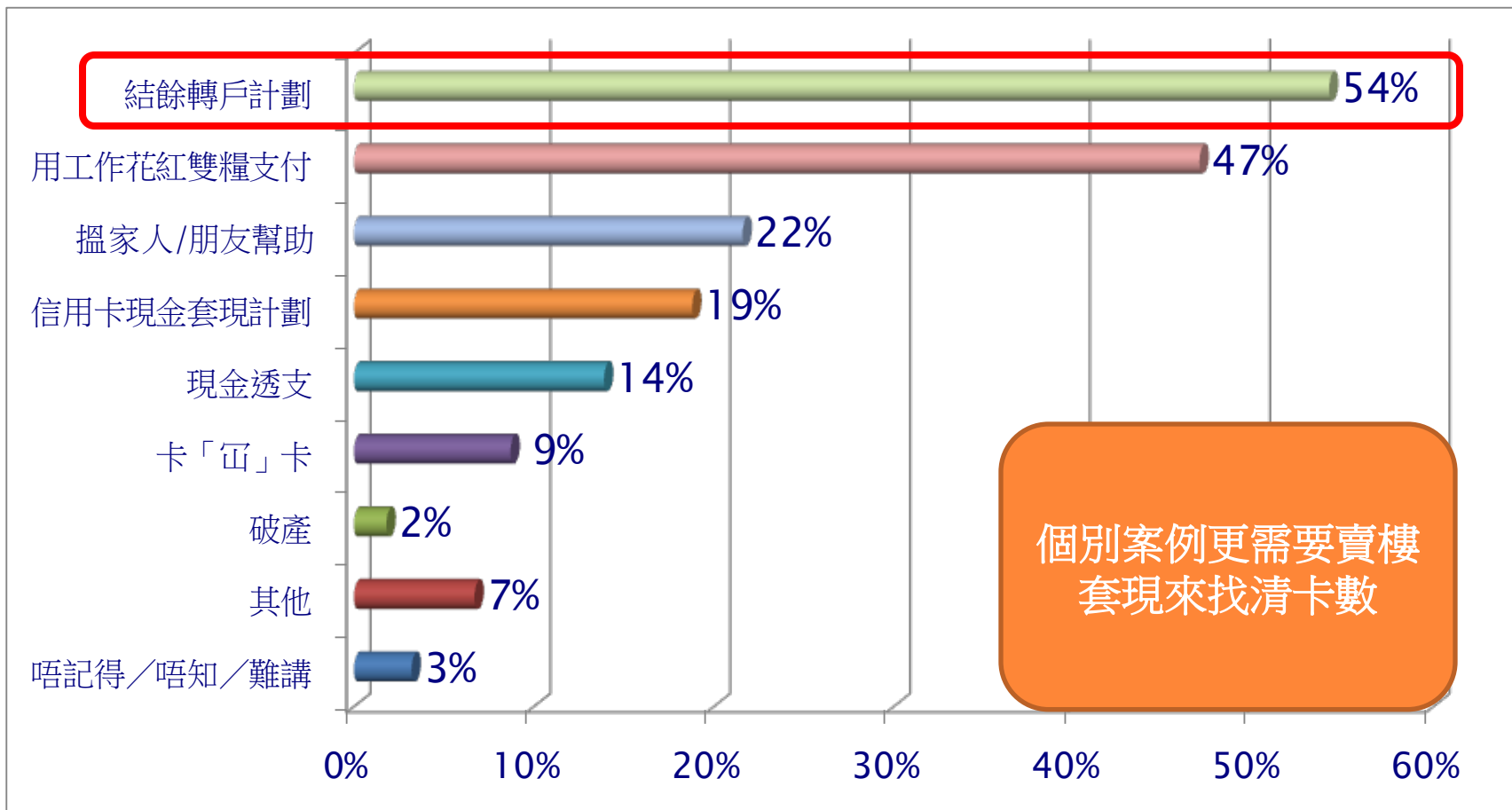


[Q11] 你認為欠卡數最影響你以下邊幾方面嘅計劃？

基數：269

欠卡數應對方法 及 對「結餘轉戶計劃」的認知

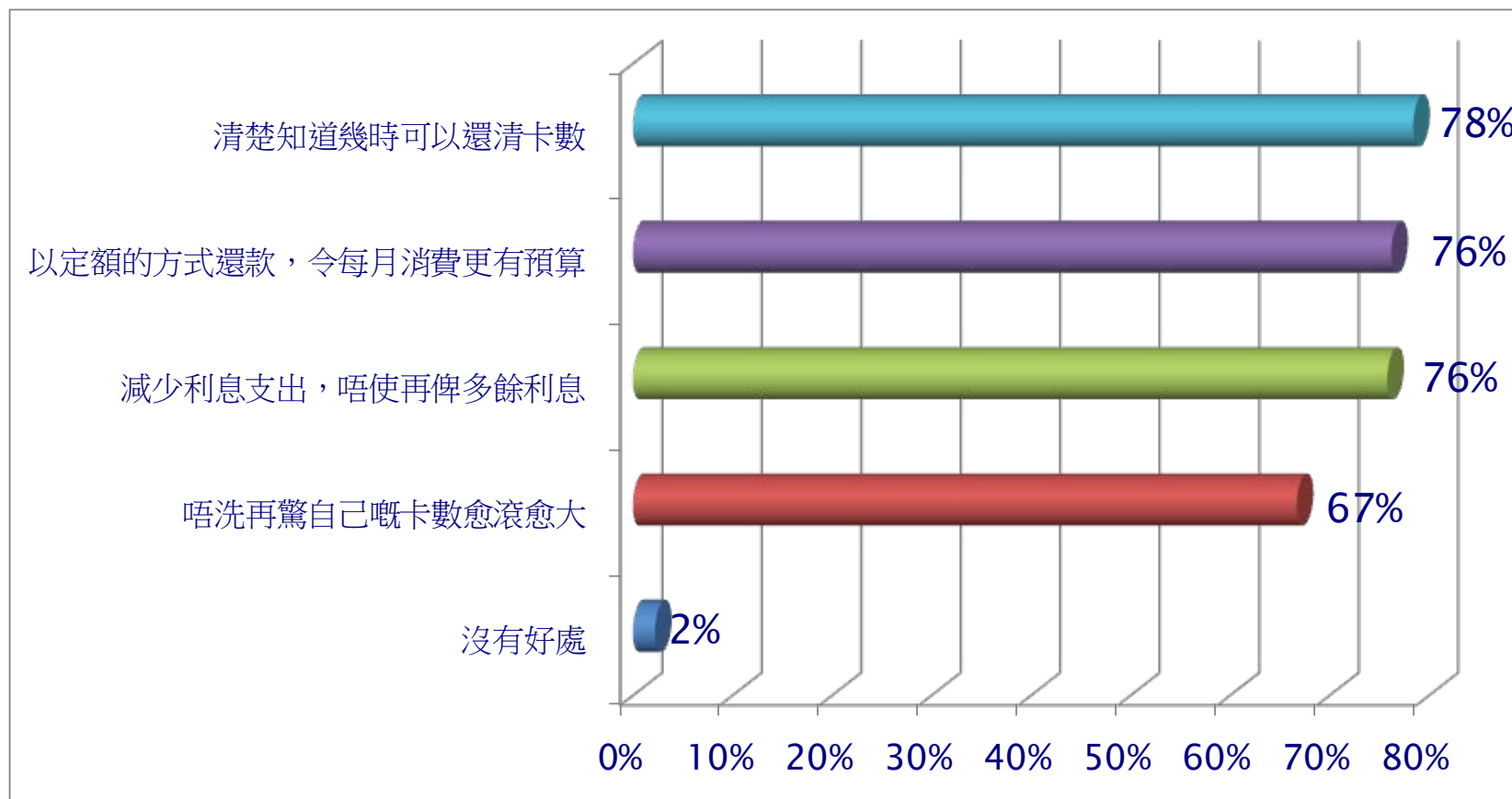
最多受訪者選用結餘轉戶計劃 解決欠卡數問題



[Q13] 你試過用以下邊一個方法解決欠卡數問題？(可選多過一項)

整體有效樣本：504

近8成用家知道結餘轉戶計劃的部份好處 (只問曾試過選用「結餘轉戶計劃」者，次樣本為273)



[Q14] 選用結餘轉戶後，你發覺有乜嘢好處？

整體有效樣本：273

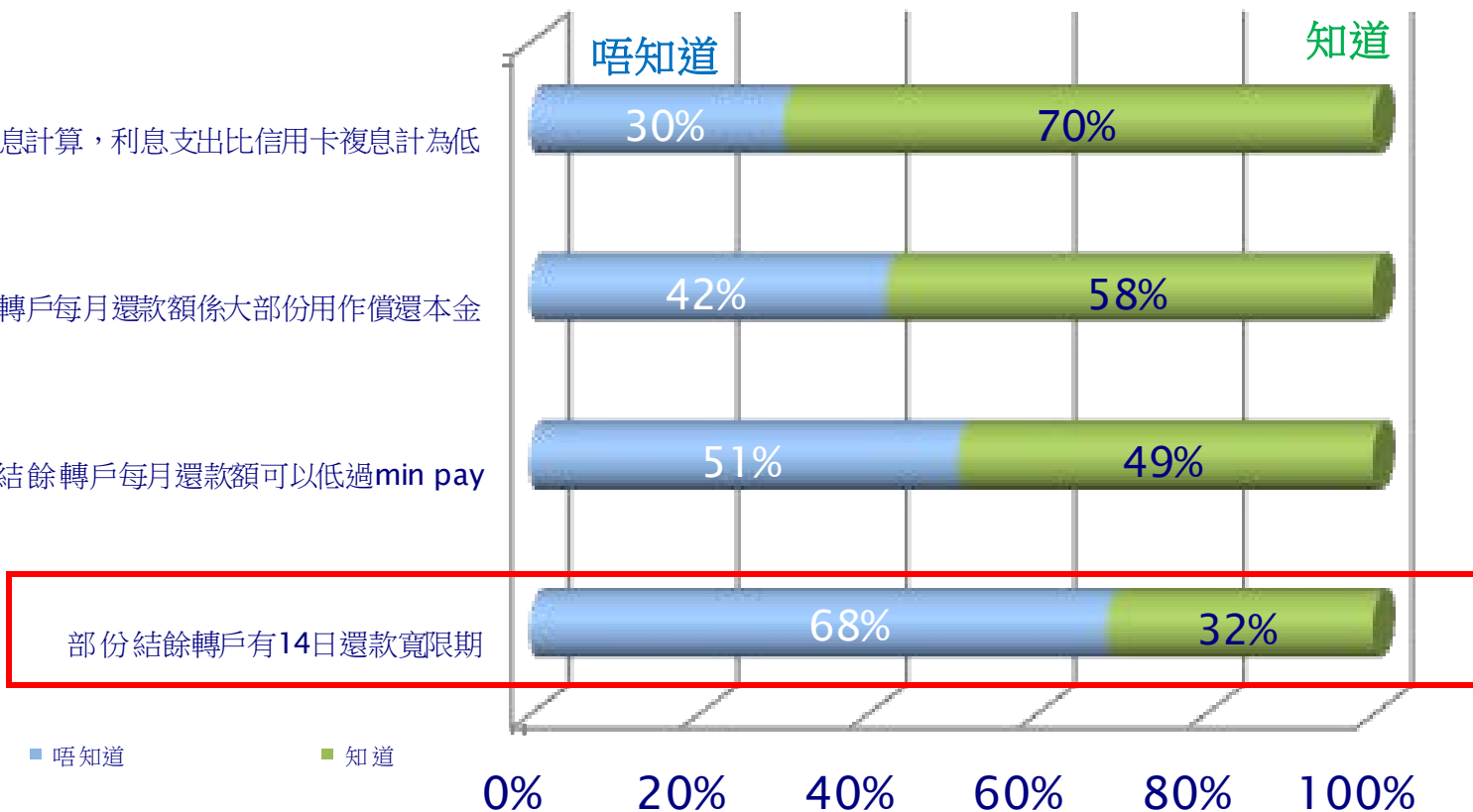
眾多受訪者最不清楚 部份結餘轉戶有14日還款寬限期彈性

結餘轉戶用平息計算，利息支出比信用卡複息計為低

結餘轉戶每月還款額係大部份用作償還本金

結餘轉戶每月還款額可以低過min pay

部份結餘轉戶有14日還款寬限期



[Q15] 請問你知唔知道以下有關結餘轉戶計劃嘅特點呢？

整體有效樣本：496-499

總結

- 受訪者今年上半年最多擁有**30**張信用卡，平均為**2.6**張
- 受訪者今年上半年平均每月信用卡總消費為**HK\$6,690**
- 初次欠卡數平均為**24**歲，最早為**18**歲
- 欠最多卡數期間，最主要原因是想每月還款更有彈性 (**47%**)，最長欠卡數紀錄超過**10**年
- 在欠卡數期間，七成受訪者仍然會繼續進行高消費活動，**31%**人士擔心卡數還不清
- 七成半**80**後青年於欠卡數期間繼續進行高消費活動，比例較整體樣本高
- **80**後青年信用卡還款額平均佔收入約**36%**，供樓佔收入約**34%**
- 七成受訪者不知道部份的結餘轉戶計劃備有還款寬限彈性

報告完畢

30